

とっておきの新居浜検定 過去問題集(初級編)

令和3年度の
問題と解答を
追加したよ。



新居浜商工会議所
新居浜検定事業運営協議会

目次

○第 1回 (平成20年 2月 3日 (日) 実施)	初級問題 解 答	P 1 P 7
○第 2回 (平成20年 8月23日 (土) 実施)	初級問題 解 答	P 8 P 14
○第 3回 (平成20年11月 1日 (土) 実施)	初級問題 解 答	P 15 P 21
○第 4回 (平成21年10月24日 (土) 実施)	初級問題 解 答	P 22 P 28
○第 5回 (平成22年11月 6日 (土) 実施)	初級問題 解 答	P 29 P 36
○第 6回 (平成23年 8月 6日 (土) 実施)	初級問題 解 答	P 37 P 44
○第 7回 (平成24年 8月26日 (日) 実施)	初級問題 解 答	P 45 P 52
○第 8回 (平成25年 8月11日 (日) 実施)	初級問題 解 答	P 53 P 60
○第 9回 (平成26年 8月24日 (日) 実施)	初級問題 解 答	P 61 P 67
○第10回 (平成27年 8月23日 (日) 実施)	初級問題 解 答	P 68 P 74
○第11回 (平成28年 8月21日 (日) 実施)	初級問題 解 答	P 75 P 81
○第12回 (平成29年 8月20日 (日) 実施)	初級問題 解 答	P 82 P 88
○第13回 (平成30年 8月19日 (日) 実施)	初級問題 解 答	P 89 P 95
○第14回 (令和 元年 8月25日 (日) 実施)	初級問題 解 答	P 96 P102
○第15回 (令和 2年11月 1日 (日) 実施)	初級問題 解 答	P103 P109
○第16回 (令和 3年11月 7日 (日) 実施)	初級問題 解 答	P110 P116

○第1回 とっておきの新居浜検定 初級（四択 制限時間60分）

（問題1）

平成19年7月末日現在での新居浜市の人口は、次の中でどれが一番近い数か。

- ① 11万人6千人 ② 12万6千人 ③ 13万6千人 ④ 14万6千人

（問題2）

現在の新居浜市が、最後に合併した町村は、次の中でどれか。

- ① 大島村 ② 角野町 ③ 金子村 ④ 別子山村

（問題3）

金子城跡の山麓にあり金子備後守の供養塔と武将たちの墓がある寺は、どれか。

- ① 瑞応寺 ② 明正寺 ③ 慈眼寺 ④ 河内寺

（問題4）

新居浜市が市政を施行したのは、いつか。

- ① 昭和12年11月3日 ② 昭和28年5月3日
③ 昭和30年3月31日 ④ 平成15年4月1日

（問題5）

新居浜市の南部地域にある赤石山系は、地質が複雑で特異な自然環境を有し、貴重な高山植物が群生していることから、昭和51年に自然環境保全地域の指定を受けているが、どこからその指定を受けているか。

- ① 世界（1次） ② 国（環境省） ③ 県（愛媛県） ④ 市（新居浜市）

（問題6）

新居浜市の大生院地区を流れる渦井川の上流にあり、市の名勝にも指定されている滝は、どれか。

- ① 魔戸の滝 ② 銚子の滝 ③ 清滝 ④ 八間滝

（問題7）

えひめ自然百選の一つであり、県指定名勝「別子ライン」にある落差約60mの滝は、どれか。

- ① 魔戸の滝 ② 清滝 ③ 銚子の滝 ④ 那智の滝

（問題8）

切上がり長兵衛により発見されたと伝えられている別子銅山の採鉱（別子銅山開坑）が始まったのは、何年か。

- ① 寛永4年（1627） ② 元禄4年（1691） ③ 享保4年（1719） ④ 天保4年（1833）

（問題9）

別子銅山で初めてできた物資を運搬するためのトンネルである第一通洞は、日本の鉱山としては初めてある道具を使用することで、短い工期で完成することができた。そのある道具はどれか。

- ① ダイナマイト ② 削岩機 ③ 大型ドリル機械 ④ ショベルカー

(問題 10)

明治維新の際に、住友による別子銅山を経営する権利を新政府に認めさせるとともに、別子銅山の近代化を推し進めるなど、住友発展の大もとをつくった人物は、次のうち誰か。

- ① 伊庭貞剛 ② 鈴木馬左也 ③ 鷺尾勘解治 ④ 広瀬幸平

(問題 11)

四阪島製錬所の煙害問題の解決策を示したり、現在の住友電工、住友化学などの企業を設立するなど、国家百年の事業を起こした人物は、次のうち誰か。

- ① 伊庭貞剛 ② 鈴木馬左也 ③ 鷺尾勘解治 ④ 広瀬幸平

(問題 12)

別子銅山発祥の記念すべき最初の坑道は、何と名づけられたか。

- ① 大切坑 ② 太平坑 ③ 長永坑 ④ 歓喜坑

(問題 13)

別子銅山の荒れはてた山々を大自然にかえすべく年間 100 万本を超える植林事業を始めたのは、次のうち誰か。

- ① 広瀬幸平 ② 伊庭貞剛 ③ 鈴木馬左也 ④ 鷺尾勘解治

(問題 14)

東平と別子山日浦を結ぶ通洞は、かご電車が運転され、新居浜側と別子山側を結ぶ唯一の交通機関として一般の人にも利用されていた。かご電車が走った通洞で次のうち正しい組み合わせはどれか。

- ① 第一通洞十日浦通洞 ② 第二通洞十日浦通洞 ③ 第三通洞十日浦通洞
④ 第四通洞十日浦通洞

(問題 15)

別子山中で製錬された粗銅を大阪へ送るため、元禄 15 年 (1702) に開設された玄関口は、何と呼ばれていたか。

- ① 口屋 ② 西町 ③ 天満浦 ④ 中宿

(問題 16)

山根グラウンドは、住友各企業の社員による作務 (奉仕作業) によって建設されたが、建設を指揮したのは、誰か。

- ① 広瀬幸平 ② 伊庭貞剛 ③ 鈴木馬左也 ④ 鷺尾勘解治

(問題 17)

別子銅山の上部鉄道は日本最初の山岳鉱山鉄道と言われているが、使用されていた機関車の製造国は、どこか。

- ① イギリス ② アメリカ ③ フランス ④ ドイツ

(問題 18)

「東平」は何と読むか。

- ① ひがしだら ② とうなる ③ とうえん ④ とうへい

(問題 19)

別子銅山採掘場の中心地は時代とともに変わりましたが、その地名が古い順に正しく並べられているのは、どれか。

- ① 旧別子→東平→端出場 ② 旧別子→端出場→東平
③ 東平→端出場→旧別子 ④ 端出場→旧別子→東平

(問題 20)

信濃国の住人で元禄 16 年(1703)西条藩の許可を得て黒島前干潟に塩田開発を計画し、翌年、宝永元年(1704)工事に着手したが、厳しい自然環境とたたかいながら苦難の末、塩田の完成を見ることなく志半ばにして享保 5 年(1720)病没した人は、誰か。

- ① 浜師六左衛門 ② 深尾権太輔 ③ 天野喜四郎 ④ 遠藤石山

(問題 21)

享保 8 年(1723)備後国吉和浜村から黒島に来て、19 町 8 反(11 軒分)の塩田開発をするとともに、享保 18 年(1733)には 35 町 8 反(17 軒分)の塩田を開発した多喜浜塩田の基礎を築いた人は、誰か。

- ① 浜師六左衛門 ② 深尾権太輔 ③ 天野喜四郎 ④ 藤田達芳

(問題 22)

明治 27 年(1894)新居浜で最初の衆議院議員となり、塩田国有論を提唱し、明治 38 年(1905)塩専売法の制定に導いた塩田中興の祖と称えられている人は、誰か。

- ① 深尾権太輔 ② 天野喜四郎 ③ 藤田達芳 ④ 小野寅吉

(問題 23)

樽屋与一郎は、多喜浜塩田開発のため備後国から、享保 8 年(1723)に来て塩田を築造した。以来塩田地主として経営に尽力したが、国策により廃田となる昭和 34 年(1959)まで営々と製塩業に従事してきたのは、何家であるか。

- ① 天野家 ② 岡本家 ③ 藤田家 ④ 小野家

(問題 24)

250 有余年の間、多喜浜塩田で最も長く続いた製塩方法は、どれか。

- ① 揚浜式塩田 ② 入浜式塩田 ③ 流下式塩 ④ イオン交換膜法

(問題 25)

明治 26 年(1893)に多喜浜に設立された塩田会社の名称は、何というか。

- ① 東浜産塩株式会社 ② 西浜産塩株式会社 ③ 新居浜産塩株式会社
④ 北浜産塩株式会社

(問題 26)

多喜浜小学校開校 130 年と多喜浜塩田開発 300 年を記念してできた流下式ミニ塩田であり、塩づくり体験学習場は、何という名称か。

- ① 岡城館 ② ソルティ多喜浜 ③ 多喜浜公民館 ④ マリンパーク新居浜

(問題 27)

天皇・皇后両陛下をお迎えして愛媛県で開催され、新居浜市から中筋太鼓台と町太鼓台が参加した大会は、何という名称か。

- ① 第28回全国交歓会松山大会
- ② 第2回全国スポーツレクリエーション祭・スポレク愛媛'89
- ③ 第5回国民文化祭・愛媛'90
- ④ 第13回全国豊かな海づくり大会

(問題 28)

太鼓台を船に乗せ、隔年ごとに大漁祈願等で海神に詣でる川西地区の伝統行事は、どれか。

- ① 船御幸
- ② 陸御幸
- ③ 海御幸
- ④ 山御幸

(問題 29)

太鼓台の各部位のいわれで、天幕は宇宙、くくりは雲を表すとされるが、では房は何を表すか。

- ① 火
- ② 雨
- ③ 地
- ④ 風

(問題 30)

重(布団屋根)の4面に左右1対で、取り付けられている立体刺繍の飾り幕は、何というか。

- ① 天幕
- ② 上幕
- ③ 高欄幕
- ④ 布団締め

(問題 31)

昭和47年に作られた新居浜新民謡「ちょおうさじゃ」を唄っている歌手は、誰か。

- ① 坂本冬美
- ② 小林幸子
- ③ 石川さゆり
- ④ 都はるみ

(問題 32)

武徳殿は、いつの時代に建てられたか。

- ① 江戸時代
- ② 明治時代
- ③ 大正時代
- ④ 昭和時代

(問題 33)

ギネスブックにも掲載されたドームの直径が世界一であるプラネタリウムがある施設は、どれか。

- ① 市民文化センター
- ② 森林公園ゆらぎの森
- ③ 愛媛県総合科学博物館
- ④ 郷土美術館

(問題 34)

平成18年に四国で最初にマリンパーク新居浜は、何に認定されたか。

- ① 海の駅
- ② 海の園
- ③ 海のオアシス
- ④ 海の里

(問題 35)

全国お手玉遊び大会は、新居浜市に本部を置く全国組織ですが、当市で何回開催されたか。

- ① 10回
- ② 11回
- ③ 12回
- ④ 13回

(問題 36)

「とうどおくり」はどの時期に行われるか。

- ① 正月
- ② 端午の節句
- ③ 盆
- ④ クリスマス

(問題 37)

美しい娘に化けたり、人々に幸福を授けたといわれている、一宮神社内の楠木神社に祀られている狸の名前は、どれか。

- ① 喜左衛門狸 ② 小女郎狸 ③ 禿狸 ④ お袖狸

(問題 38)

「嫁(豆)年貢」とかかわりの深い魚は、どれか。

- ① イイダコ ② サワラ ③ タイ ④ タチウオ

(問題 39)

新居浜地域では古くからの伝統として嫁入りする時に持参する習慣があったものは、何か。

- ① 太鼓菓子 ② パン豆「おいり」 ③ みかん ④ みそ、しょうゆ

(問題 40)

瀬戸内海でとれる小えびや小魚(雑魚)をすり鉢でねり、あるものと混ぜ合わせて油で揚げると、ふんわりとした食感となる。郷土料理「えび天」に使われているあるものとは、何か。

- ① やまいも ② 豆腐 ③ おから ④ 卵白

(問題 41)

日本国内で住友林業は約4万 ha の社有林を所有しているが、新居浜を中心とした四国エリアで管理している社有林は、その約何パーセントに相当するか。

- ① 約30% ② 約36% ③ 約42% ④ 約48%

(問題 42)

日本での商業ベースによる生産では国内唯一のメーカーである住友金属鉱山(株)が生産しているのは、どれか。

- ① 金 ② 銀 ③ 電気銅 ④ 電気ニッケル

(問題 43)

「この銅山を神とし仰ぎ幾代かも 掘りつぎて来しことの畏こさ」と歌った人は、誰か。

- ① 川田順 ② 住友吉左衛門友成 ③ 広瀬拾柴 ④ 酒井黙禅

(問題 44)

「長閑さや雨後の縄はり庭雀」と詠んだ人は、誰か。

- ① 小林一茶 ② 柳原極堂 ③ 八木天方 ④ 山口誓子

(問題 45)

新居浜地方独特の方言で「いんでこうわい」という言葉を使いますが、その意味は、どれか。

- ① 一度帰りました ② 帰ります ③ 物を入れて来ます ④ 行きます

(問題 46)

明治17年、新居郡中村(現中村)に生まれ、「新幹線の父」と呼ばれている国鉄第4代目の総裁は、誰か。

- ① 小野基道 ② 河野秋邨 ③ 田宮嘉右衛門 ④ 十河信二

(問題 47)

昭和7年、宇摩郡別子山村（現別子山）に生まれ、イラストレータとして山根温水プール壁画、ウィメンズプラザの緞帳や壁画、移動図書館「青い鳥号」などの作品として知られる人物は、誰か。

- ① 遠藤石山 ② 十河信二 ③ 白石誉二郎 ④ 真鍋 博

(問題 48)

明治7年、新居郡永易村玉津（現西条市玉津）に生まれ、初代の新居浜市長は、誰か。

- ① 広瀬幸平 ② 小野寅吉 ③ 白石誉二郎 ④ 遠藤石山

(問題 49)

喜光地歓楽街のシンボルで官公庁の接待館としての料亭喜楽は、建築当時としては非常に珍しい建築物だったが、何が珍しかったのか。

- ① 木造2階建 ② 木造3階建 ③ コンクリート2階建 ④ コンクリート3階建

(問題 50)

平安の昔から霊泉として愛用されている「つづら淵」は、どこにあるか。

- ① 清住町 ② 若水町 ③ 上泉町 ④ 別子山

解答

とっておきの新居浜検定 初級答案用紙

受験番号

得点


※解答番号欄の正しいと思う番号に丸を付けてお答えください。

問題番号	解答番号欄				問題番号	解答番号欄			
1	1	②	3	4	26	1	②	3	4
2	1	2	3	④	27	1	2	3	④
3	1	2	③	4	28	①	2	3	4
4	①	2	3	4	29	1	②	3	4
5	1	2	③	4	30	1	2	3	④
6	1	②	3	4	31	1	2	3	④
7	1	②	3	4	32	1	2	3	④
8	1	②	3	4	33	1	2	③	4
9	①	2	3	4	34	①	2	3	4
10	1	2	3	④	35	1	②	3	4
11	1	②	3	4	36	①	2	3	4
12	1	2	3	④	37	1	②	3	4
13	1	②	3	4	38	1	②	3	4
14	1	2	③	4	39	1	②	3	4
15	①	2	3	4	40	1	②	3	4
16	1	2	3	④	41	1	②	3	4
17	1	2	3	④	42	1	2	3	④
18	1	②	3	4	43	1	②	3	4
19	①	2	3	4	44	①	2	3	4
20	1	②	3	4	45	1	②	3	4
21	1	2	③	4	46	1	2	3	④
22	1	2	③	4	47	1	2	3	④
23	1	②	3	4	48	1	2	③	4
24	1	②	3	4	49	1	②	3	4
25	①	2	3	4	50	1	②	3	4

○第2回 とっておきの新居浜検定 初級（四択 制限時間60分）

（問題1）

新居浜市の市章は、どれですか。

- ①  ②  ③  ④ 

（問題2）

昭和12年11月3日、はじめて新居浜市制が施行されるにあたって、合併した町村の数は、どれですか。

- ①2カ町村 ②3カ町村 ③4カ町村 ④5カ町村

（問題3）

平成15年4月、新居浜市は宇摩郡別子山村と合併したが、愛媛県内の地方自治体の中では、平成になって、第何号（何番目）の合併ですか。

- ①第1号 ②第2号 ③第3号 ④第4号

（問題4）

高度成長を実現するため制定された法律に基づき、昭和39年、工業の盛んな新居浜市を含む東予地域が、指定を受けたのは、どれですか。

- ①新産業都市 ②新産業創造都市 ③新興業都市 ④新工業都市

（問題5）

ツツジ科の小低木、銅山峰周辺などで5月下旬頃から6月下旬頃にかけて咲く、釣鐘型の白い可憐な花で、果実は、球形で赤く熟し、食べることができ、新居浜では「銅山イチゴ」とも呼ばれているこの花の名は、どれですか。

- ①アカモノ ②キレンゲショウマ ③ツガザクラ ④クマガイソウ

（問題6）

新居浜市域にある山の中で、標高1,855mを誇る市内で一番高い山は、どれですか。

- ①ちち山 ②東赤石山 ③西赤石山 ④冠山

（問題7）

新居浜市内にある天然記念物の中で愛媛県指定の天然記念物は、どれですか。

- ①一宮神社クスノキ群 ②黒島のミヨウショウジザクラ ③久貢山のソテツ
④法泉寺のムクノキ

（問題8）

東平一日浦（別子山）を結んでいた唯一の交通機関は、どれですか。

- ①別子1号機関車 ②インクライン ③かご電車 ④人車

（問題9）

別子銅山最後の採鉱本部があった端出場（現新居浜市立川町）にある通洞の名称は、どれですか。

- ①第一通洞 ②第二通洞 ③第三通洞 ④第四通洞

(問題 10)

歓喜坑の坑口には銅鉱石でつくられたお地蔵様が祀られていたが、現在このお地蔵様を安置しているお寺は、どこですか。

- ①慈眼寺 ②瑞応寺 ③南光院本坊圓通寺 ④河内寺

(問題 11)

慶応3年(1867)、米価の値上がりにより別子銅山の稼人が暴動を起こした際、この問題解決に協力したことが縁で広瀬幸平と交流が始まった寺の名称は、どれですか。

- ①南光院本坊圓通寺 ②河内寺 ③慈眼寺 ④瑞応寺

(問題 12)

煙害問題解決のため製錬所を新居浜から四阪島に移した人は、誰ですか。

- ①広瀬 幸平 ②伊庭 貞剛 ③鷲尾 勘解治 ④鈴木 馬左也

(問題 13)

別子銅山の近代化を進めた広瀬幸平は、次のうちどれですか。



(問題 14)

明治38年(1905)に建設され、日本最古級の鉄橋ともいわれる「遠登志橋」の読み方は、どれですか。

- ①おとしはし ②えんとしはし ③とおしはし ④とおとしはし

(問題 15)

平成15年に新居浜市として初めて国の重要文化財に指定された建築物は、どれですか。

- ① 瑞応寺 ②武徳殿 ③旧広瀬邸 ④慈眼寺

(問題 16)

別子銅山では仲持と呼ばれる人がいたが、その女性、男性が運んでいた重さの正しい組み合わせは、どれですか。

- ①女性20キロ、男性30キロ ②女性25キロ、男性35キロ
③女性30キロ、男性45キロ ④女性35キロ、男性45キロ

(問題 17)

別子銅山が閉山しても新居浜の町が生き残っていけるように、その繁栄策として新居浜港の築港や工場用地の造成、昭和通りの建設など工業都市として自立・発展するための都市計画を実行した人物は、誰ですか。

- ①伊庭 貞剛 ②鈴木 馬左也 ③鷲尾 勘解治 ④広瀬 幸平

(問題 18)

別子銅山の電源開発のために、旧端出場水力発電所を建設するなど、現在の四国・九州電力ができるきっかけを作った人物は、誰ですか。

- ①伊庭 貞剛 ②鈴木 馬左也 ③鷲尾 勘解治 ④広瀬 幸平

(問題 19)

別子銅山において鉱脈を探す作業中に、地下水脈にあたり水が湧き出たことにより始まり、今では登山者のオアシスのひとつとなっているのは、どれですか。

- ①エメラルド水 ②オパール水 ③ダイヤモンド水 ④パール水

(問題 20)

多喜浜塩田築造以来、国策により廃田となる昭和 34 年(1959)までの 250 年余、塩田地主として塩田経営に尽力したのは、何家ですか。

- ①天野家 ②藤田家 ③岡本家 ④小野家

(問題 21)

享保 9 年(1724)、多喜浜塩田の守護神として備後国吉和浜から勧請され、かつては「浜の宮」と呼ばれたのは、どの神社ですか。

- ①黒島神社 ②池王神社 ③興玉神社 ④湊神社

(問題 22)

「浜子」について最も正しく説明しているものは、どれですか。

- ①塩田で働く人々の総称 ②製塩業を職業としている家庭の子ども
③海で働く人々の総称 ④漁業を職業としている家庭の子ども

(問題 23)

藤田本家にある剣道場「岡城館」の読み方は、どれですか。

- ①おかじょうかん ②おかしろかん ③こうじょうかん ④おこうじょうかん

(問題 24)

新居浜市発展の礎の一つであった多喜浜塩田の開発が始まった時代は、どれですか。

- ①奈良時代 ②鎌倉時代 ③江戸時代 ④明治時代

(問題 25)

明治初期の多喜浜塩田において、旧西条藩主松平家に次ぐ塩田地主であったのは、何家ですか。

- ①藤田家 ②天野家 ③岡本家 ④小野家

(問題 26)

享保 8 年(1723)に、久貢山の麓に居を構え塩田の開発に当たった人物は、誰ですか。

- ①深尾 権太輔 ②天野 喜四郎 ③藤田 達芳 ④小野 竹迺

(問題 27)

新居浜太鼓台初の海外派遣として、平成 5 年、シンガポール最大の祭典「第 21 回チンゲイ・パレード」に参加したのは、どの太鼓台ですか。

- ①久保田太鼓台 ②宇高太鼓台 ③萩生東太鼓台 ④松神子太鼓台

(問題 28)

新居浜太鼓台のかき捧は、1 台あたり、全部で何本ですか。

- ①2 本 ②4 本 ③6 本 ④8 本

(問題 29)

新居浜太鼓台のくくりについている房は、1台あたり、全部で何本ですか。

- ①4本 ②8本 ③12本 ④16本

(問題 30)

昭和47年にレコード会社に依頼し、製作された新居浜新民謡で、新居浜太鼓祭りの際などによく聴かれる、都はるみさんが唄っている歌は、どの題名ですか。

- ①ちょーさじゃー ②男祭り ③ちょおうさじゃ ④新居浜祭り

(問題 31)

初めての太鼓台派遣事業として、昭和45年(1970)大阪で日本万国博覧会が開催され、お祭り広場で日本を代表する祭りの一つとして新居浜から2台の太鼓台が参加したが、その太鼓台は、大江太鼓台とどこの太鼓台ですか。

- ① 東町太鼓台 ②西町太鼓台 ③中須賀太鼓台 ④江口太鼓台

(問題 32)

別子銅山最後の採鉱本部が置かれていた端出場に、平成3年、別子銅山の産業遺産を活かし、鉱山鉄道や観光坑道などを整備、開園した鉱山のテーマパークの施設名は、どれですか。

- ①マイントピア別子 ②マイントピア新居浜 ③マインリゾート別子
④マインリゾート新居浜

(問題 33)

新居浜市別子山にある森林公園ゆらぎの森にある大きな藤棚は、どの型ですか。

- ①六角型 ②長方形型 ③菱形 ④ドーム型

(問題 34)

住友関係企業21社が新居浜市へ図書館を寄贈し、平成4年に開館した新居浜市北新町にある新居浜市立に続く正式な図書館名は、どれですか。

- ①別子記念図書館 ②別子開坑記念図書館 ③別子銅山記念図書館
④住友別子銅山記念図書館

(問題 35)

船木地区に伝わる伝承芸能の「かぶと踊り」は、何を目的としたものですか。

- ①五穀豊穡 ②雨乞い ③家内安全 ④健康祈願

(問題 36)

毎年元旦に別子銅山の銅鉱石を奉納し、銅山の繁栄を祈った祭は、何といいますか。

- ①大鉞祭 ②住友祭 ③歓喜祭 ④銅山祭

(問題 37)

大島のとうどおくりで、ワラや竹で円錐形に築いた「とうど」に火を放つのは、どの時間帯ですか。

- ①夜明け ②正午 ③夕方 ④深夜

(問題 38)

新居浜で「ザンキ」と呼ばれている鶏のから揚げ料理を教えてくれたのは、どこの国の人ですか。

- ① 韓国人 ②中国人 ③ドイツ人 ④インド人

(問題 39)

新居浜名物「ふぐざく」はフグの身・皮、ネギ以外に入っているのは、どれですか。

- ① ふぐの肝 ②カワハギの肝 ③ウナギの肝 ④カレイの肝

(問題 40)

毎年9月頃に国領川河川敷で、新居のいもだきが行われていますが、今から(今年が平成20年として)約何年前から始まりましたか。

- ① 約50年前から ②約40年前から ③約30年前から ④約20年前から

(問題 41)

住友重機械エンジニアリングサービス(株)が製造している800t吊り上げ能力を有し、造船所で威力を発揮する運搬荷役機械の名称は、どれですか。

- ①ジブクレーン②ゴライアスクレーン③クライミングクレーン④スタックークレーン

(問題 42)

おベ工業(株)が製作し、ギネス認定となった富士急ハイランドにあるジェットコースターの名前は、どれですか。

- ①いいじゃないか ②えんじゃないか ③いんじゃないか ④ええじゃないか

(問題 43)

「武蔵野に秋風吹けば故郷の新居の郡の芋をしぞ思う」(角野新田町 大山積神社境内)と歌った人は、誰ですか。

- ①酒井 黙禅 ②柳原 極堂 ③正岡 子規 ④金子 片水

(問題 44)

住友金属鉱山(株)別子事業所本館前にある「大露頭緒くてそこは雪積まず」と詠んだ人は誰ですか。

- ①川田 順 ②正岡 子規 ③柳原 極堂 ④山口 誓子

(問題 45)

方言で「一生懸命」という意味は、どれですか。

- ①むりこやりこ ②さっちに ③ひっしこ ④ろくすっぽ

(問題 46)

明治30年 新居郡角野村(現新居浜市立川町)に生まれる。角野町長、愛媛県議会議員、新居浜商工会議所会頭等を歴任、地方自治及び産業振興など多大の貢献があった事から新居浜市名誉市民の称号を贈られた人物は、誰ですか。

- ①白石 誉二郎 ②近藤 廣仲 ③十河 信二 ④内田 東水

(問題 47)

明治5年(1872)、泉川に「稽崇館」を建て、地方の青年教育にあたった儒学者は、誰ですか。

- ①近藤 篤山 ②遠藤 石山 ③藤田 達芳 ④小野 寅吉

(問題 48)

昭和32年読売巨人軍に入団し、新人王、最優秀選手賞を獲得。監督としても数々の功績を残した人は、誰ですか。

- ①藤田 元司 ②長島 茂雄 ③川上 哲治 ④星野 仙一

(問題 49)

一宮神社の社史によると平安の昔から霊泉として多くの伝説を有しており、市内で初めて平成20年に「名水百選」に選ばれたのは、どれですか。

- ①霊泉淵 ②つづら淵 ③若水淵 ④高柳淵

(問題 50)

別子銅山の物資を搬送していた泉屋道と金比羅道との交差点にあり、現在も稲荷市を行っている商店街は、どれですか。

- ①登り道 ②本町 ③喜光地 ④昭和通り

解答

第2回とっておきの新居浜検定 初級答案用紙

受験番号	
------	--

得点

※解答番号欄の正しいと思う番号に丸を付けてお答えください。

問題番号	解答番号欄				問題番号	解答番号欄			
1	1	2	3	4	26	1	2	3	4
2	1	2	3	4	27	1	2	3	4
3	1	2	3	4	28	1	2	3	4
4	1	2	3	4	29	1	2	3	4
5	1	2	3	4	30	1	2	3	4
6	1	2	3	4	31	1	2	3	4
7	1	2	3	4	32	1	2	3	4
8	1	2	3	4	33	1	2	3	4
9	1	2	3	4	34	1	2	3	4
10	1	2	3	4	35	1	2	3	4
11	1	2	3	4	36	1	2	3	4
12	1	2	3	4	37	1	2	3	4
13	1	2	3	4	38	1	2	3	4
14	1	2	3	4	39	1	2	3	4
15	1	2	3	4	40	1	2	3	4
16	1	2	3	4	41	1	2	3	4
17	1	2	3	4	42	1	2	3	4
18	1	2	3	4	43	1	2	3	4
19	1	2	3	4	44	1	2	3	4
20	1	2	3	4	45	1	2	3	4
21	1	2	3	4	46	1	2	3	4
22	1	2	3	4	47	1	2	3	4
23	1	2	3	4	48	1	2	3	4
24	1	2	3	4	49	1	2	3	4
25	1	2	3	4	50	1	2	3	4

○第3回 とっておきの新居浜検定 初級（四択 制限時間60分）

（問題1）

新居浜市の市制30周年を記念して、市民総ぐるみで緑いっぱい運動をする心をこめて市樹が選定されましたが、市の樹はどれですか。

- ① うめ ② さくら ③ まつ ④ くす

（問題2）

新居浜市は昨年市制施行何周年を迎えましたか。

- ① 50周年 ② 70周年 ③ 90周年 ④ 110周年

（問題3）

新居浜市内には愛媛県指定の天然記念物が3つありますが、次のうち愛媛県指定ではない天然記念物は、どれですか。

- ① 瑞応寺のイヨリ ② 久貢山のワヅ ③ 赤石山高山植物 ④ 法泉寺のムク

（問題4）

袋状の花の形が、源平合戦の一の谷の戦いで平敦盛を討った熊谷直実の母衣に見立てられたのが名前の由来とされ、5月上旬頃に花を咲かせる日本の代表的な野生ランで別子山地域で見られる植物は、どれですか。

- ① ツガザクラ ② クマガイソウ ③ アカモノ ④ アツケシソウ

（問題5）

次にあげる滝のうち、新居浜市指定の名勝となっているのは、どれですか。

- ① 白猪の滝 ② 津越の滝 ③ 白糸の滝 ④ 魔戸の滝

（問題6）

南光院本坊圓通寺には坑夫の安全を願うお地蔵様が安置されていますが、そのお地蔵様の名称は、どれですか。

- ① 峰地蔵 ② 鉾石地蔵 ③ 圓通寺地蔵 ④ 歓喜地蔵

（問題7）

旧端出場水力発電所は明治45年（1912）わが国最大級の出力で建設されましたが、この事業を推進した住友家3代目総理事であった人は、誰ですか。

- ① 広瀬 宰平 ② 伊庭 禎剛 ③ 鈴木 馬佐也 ④ 鷲尾 勘解治

（問題8）

マイントピア別子にある打除鉄橋は、設計技師小川東吾により鉾山専用鉄橋として設計されドイツから輸入製作されました。国内では6箇所しか現存していないこの鉄橋の別名は、どれですか。

- ① ピントラス橋 ② 生子橋 ③ アーチ橋 ④ 不朽橋

（問題9）

旧別子銅山の小足谷地区に残っているレンガ造りの煙突は、何に使われていた煙突ですか。

- ① 銅精錬所 ② 醸造所 ③ 銀精錬所 ④ 共同浴場

(問題 10)

上部鉄道は日本最初の山岳鉱山鉄道とされていますが、角石原からどこまでの間を走っていましたか。

- ①石ヶ山丈 ②東平 ③遠登志 ④筏津

(問題 11)

マイントピア別子が建っている場所は、別子銅山最後の採鉱本部が設置されていた場所であるが、この場所は何と呼ばれていましたか。

- ①立川 ②黒石 ③山根 ④端出場

(問題 12)

東平や別子山へ行く生活道として建設され、現在、日本最古級の鉄橋ともいわれ、わが国で明治期に設置された鋼アーチ橋で現存するのは、この橋だけと言われている。この橋の名称は、どれですか。

- ①東平橋 ②共存橋 ③一本松橋 ④遠登志橋

(問題 13)

昭和48年(1973)3月の別子銅山休山まで使用され、当時使用されていた坑道内を40m余り見学することができる坑道の名前は、どれですか。

- ①歓喜坑 ②東平坑 ③筏津坑 ④歓東坑

(問題 14)

別子銅山近代化プランを作らせるために広瀬幸平が雇ったフランス人技師は、誰ですか。

- ①ペリー ②シーボルト ③モース ④ルイ・ラロック

(問題 15)

昭和通りに架かる共存・共栄橋を命名した人は、誰ですか。

- ①鷲尾 勘解治 ②広瀬 幸平 ③鈴木 馬左也 ④伊庭 貞剛

(問題 16)

別子銅山は、浸透水と地圧による坑道崩壊の危険性等により、これ以上の採掘は断念せざるを得なくなったが、海面下何mまで採掘していましたか。

- ① 約500m ②約1,000m ③約1,500m ④約2,000m

(問題 17)

慶応元年(1865)38歳の若さで別子銅山支配人となり、後に住友家初代総理人を務めた人は、誰ですか。

- ①鷲尾 勘解治 ②鈴木 馬左也 ③広瀬 幸平 ④伊庭 貞剛

(問題 18)

別子銅山の荒れはてた山々を大自然にかえすべく年間100万本を超える植林事業を断行した伊庭貞剛は、次のうちどれですか。



(問題 19)

岡城館は平成16年(2004)の当地を襲った暴風雨による水害で甚大な被害を受けましたが熱心な復興活動の支援により平成18年(2006)に再興されました。この岡城館は何家にありますか。

- ①天野家 ②岡本家 ③藤田本家 ④小野家

(問題 20)

多喜浜塩田開祖である深尾権太輔が死去し、墓碑と頌徳碑「塩田永潤徳」が建てられている寺は、どれですか。

- ①黒島寺 ②明正寺 ③西正寺 ④法泉寺

(問題 21)

入浜式塩田で使用される道具のうち、塩を溶かした後の砂を地場に広げるときに使う道具は、どれですか。

- ①沼井堀鍬 ②万鍬 ③振鍬 ④沼井入鍬

(問題 22)

享保8年(1723)備後国吉和村の塩業家の渡来により、深尾権太輔の後を受け19町8反(11軒分)の塩田開発に成功した。続いて享保18年(1733)には35町8反(17軒分)の塩田を開発した天野喜四郎が居を構えていた屋敷は、どれですか。

- ①新田屋敷 ②白浜屋敷 ③東浜屋敷 ④久貢屋敷

(問題 23)

多喜浜塩田では午後の塩田作業開始とその日の作業量を示す合図を14時に出し、全塩田一斉に作業が始まります。合図の方法は、どれですか。

- ①吹流しを掲げる ②ボンデンを掲げる ③サイレンを鳴らす ④太鼓をたたく

(問題 24)

多喜浜のアツケシソウは、当時、日本の南限地であることと塩田史とのかかわりが深いことから新居浜市の天然記念物に指定された。廃田後塩田跡地は埋め立てられ絶滅寸前であったが、保護地を提供し家族ぐるみで保存活動に取り組み、今では毎年芽を出し繁殖を広げている。保存活動に取り組んだ家は、どれですか。

- ①天野家 ②藤田家 ③岡本家 ④岡田家

(問題 25)

塩づくり体験学習を通して先人の偉業と塩田文化を継承するためソルティ多喜浜の施設を造ったが、その建設場所は、どこですか。

- ①多喜浜公民館 ②黒島海浜公園 ③マリパーク新居浜 ④多喜浜小学校

(問題 26)

多喜浜塩田開発当時の製塩方式は、どれですか。

- ①揚浜式塩田 ②入浜式塩田 ③流下式塩田 ④天日式塩田

(問題 27)

近世、松神子村の庄屋を務め明治初期には、多喜浜塩田9軒を所有していた小野家の屋号は、どれですか。

- ①浜之本 ②榎之本 ③板之本 ④塩之本

(問題 28)

新居浜太鼓台の天幕は宇宙、房は雨を示すとされていますが、くくりは何を示すものとされていますか。

- ①海 ②川 ③雷 ④雲

(問題 29)

新居浜太鼓祭りは、市内5つの地区の太鼓台運営委員会(協議会)が主体となって運営されていますが、所属太鼓台(子ども太鼓台は除きます。)の台数が一番多い地区は、どれですか。

- ①川西地区 ②川東地区 ③川東西部地区 ④上部地区

(問題 30)

新居浜太鼓祭り最大の見所で、各地区に所属する太鼓台が集合場所に集まり、指揮者の指示で、かき夫が太鼓台を「さしあげ」たりして技を競うことを、新居浜地方では何と呼ばれていますか。

- ① かくらべ ② あげくらべ ③ 寄せくらべ ④ かきくらべ

(問題 31)

太鼓台の太鼓の打ち方は、片手打ち、両手打ちの二つあります。ドン・デン・ドン、(空拍)と繰り返し打ちますが、何拍子ですか。

- ① 1拍子 ② 2拍子 ③ 3拍子 ④ 4拍子

(問題 32)

太鼓台の最上部にあり宇宙を表しているとされているものは、どれですか。

- ①くくり ②房 ③天幕 ④布団締め

(問題 33)

初代新居浜市長白石誉二郎と住友家の寄付により建てられ、平成16年(2004)3月に国の登録有形文化財となった建築物は、どれですか。

- ①岡城館 ②武徳殿 ③住友倶楽部 ④旧広瀬邸

(問題 34)

平成12年(2000)に開園し、直径が45メートルの大パーゴラ(藤棚)がある施設は、次のうちどれですか。

- ① 筏津山荘 ② マイントピア別子 ③ 住友の森エコシステム ④ 森林公園ゆらぎの森

(問題 35)

新居浜市立別子銅山記念図書館が建てられている敷地は、かつてどの建物があったところですか。

- ①住友別邸 ②泉寿亭 ③自彊舎 ④住友銀行

(問題 36)

日本のお手玉の会の本部は新居浜市にありますが、全国お手玉遊び大会の競技のうち、団体戦の1チームの編成人数は、どれですか。

- ①3人 ②5人 ③7人 ④9人

(問題 37)

言い伝えでは、庄屋・高橋家の使用人の丈吉が仕事中に歌っていると、西条藩主が耳にし、おもしろい良い歌であるとほめられ「丈さん節」と名付けられたのが、いつの間にか「じょうさ節」となった郷土芸能は、どれですか。

- ①垣生じょうさ節 ②宇高じょうさ節 ③沢津じょうさ節 ④神郷じょうさ節

(問題 38)

大鉈祭の「大鉈」は「鉈祭」の日(元旦)の早朝、選抜された30人の坑夫が、揃いの法被姿で社前に引き上げ奉獻していました。この「大鉈」の重量は、どれですか。

- ①約100kg ②約200kg ③約300kg ④約400kg

(問題 39)

昭和15年(1940)頃、新居浜名物「ふぐざく」を作り出した人は、誰ですか。

- ①藤田 浅次郎 ②近藤 廣仲 ③黒川 晋 ④白石 誉二郎

(問題 40)

えび天の主な原料は、えびと豆腐ともう一つ、何ですか。

- ①ふぐ ②小魚 ③かに ④いも

(問題 41)

新居浜地方では、夫婦仲良くまめに暮らしなさい、子供に恵まれるように、新しい家に早くなじむようにとの願いから、新嫁さんの両親へ魚を贈る風習があるが、その魚は、どれですか。

- ①たい ②はまち ③ふぐ ④さわら

(問題 42)

大正11年(1922)に四阪島製錬所と新居浜を結ぶ全長約20.8Kmの海底ケーブルを敷設したが、現在この海底ケーブルを管理している会社は、どれですか。

- ①住友金属鉱山(株) ②住友化学(株) ③住友重機械工業(株) ④住友共同電力(株)

(問題 43)

LPガス容器で培った製造技術とノウハウを活かし、地球温暖化の原因物質の一つで強力な温室ガス効果を持つフロンガス回収事業を展開している会社は、どれですか。

- ①ユースエンジニアリング(株) ②日泉化学(株) ③萩尾高圧容器(株) ④おべ工業(株)

(問題 44)

「東平の山ふところに石楠の花ながめつつ鶯をきく」と歌った人は、誰ですか。

- ①水田 千風 ②山口 誓子 ③八木 天方 ④土井 晩翠

(問題 45)

松野自得が「幽霊の片袖見たり落葉寺」と詠んだ句碑がある場所は、どれですか。

- ①沢津町阿弥陀堂境内 ②大島願行寺境内 ③滝の宮公園内 ④大島吉祥寺

(問題 46)

新居浜近隣の方言で「そくる」という意味は、どれですか。

- ①くすぐったい ②のけぞる ③失敗する ④隅っこ

(問題 47)

吉岡泉の開発と川東地区への分水により、農業用水の問題を解決した人は、誰ですか。

- ①白石 誉二郎 ②遠藤 石山 ③河野 秋邨 ④小野 寅吉

(問題 48)

新居郡中萩村松木（現松木）に生まれ苦学して日本画を学び、日本南画院を設立した人は、誰ですか。

- ①篠原 楊月 ②遠藤 石山 ③河野 秋邨 ④内田 東水

(問題 49)

勉学の志が強く、転職しながら学び、神戸製鋼所の初代支配人や第5代目社長として、同社の社運の基礎を確立し、出身地域の発展に尽力するなど「努力すれば大成する」との見本のような郷土の偉人は、誰ですか。

- ①十河 信二 ②田宮 嘉右衛門 ③青野 重馬 ④白石 誉二郎

(問題 50)

一宮神社で「小女郎大明神」とし祀られている小女郎狸が変化したという「美しい姫」の像は今でも街の中で見られます。次のどの通りで見られますか。

- ①本町通り ②花園通り ③昭和通り ④楠中央通り

解答

第3回とっておきの新居浜検定 初級答案用紙

受験番号

得点

※解答番号欄の正しいと思う番号に丸をつけてお答えください。

問題番号	解答番号欄				問題番号	解答番号欄			
1	1	2	3	4	26	1	2	3	4
2	1	2	3	4	27	1	2	3	4
3	1	2	3	4	28	1	2	3	4
4	1	2	3	4	29	1	2	3	4
5	1	2	3	4	30	1	2	3	4
6	1	2	3	4	31	1	2	3	4
7	1	2	3	4	32	1	2	3	4
8	1	2	3	4	33	1	2	3	4
9	1	2	3	4	34	1	2	3	4
10	1	2	3	4	35	1	2	3	4
11	1	2	3	4	36	1	2	3	4
12	1	2	3	4	37	1	2	3	4
13	1	2	3	4	38	1	2	3	4
14	1	2	3	4	39	1	2	3	4
15	1	2	3	4	40	1	2	3	4
16	1	2	3	4	41	1	2	3	4
17	1	2	3	4	42	1	2	3	4
18	1	2	3	4	43	1	2	3	4
19	1	2	3	4	44	1	2	3	4
20	1	2	3	4	45	1	2	3	4
21	1	2	3	4	46	1	2	3	4
22	1	2	3	4	47	1	2	3	4
23	1	2	3	4	48	1	2	3	4
24	1	2	3	4	49	1	2	3	4
25	1	2	3	4	50	1	2	3	4

○第4回 とっておきの新居浜検定 初級（四択 制限時間60分）

（問題1）

新居浜市の海岸部、臨海工業地帯には工場が林立し、また住友各社が事業所を置いています。住友各社の事業所の位置関係は、西から順に並べると、どれが正しいでしょうか。

- ①住友共同電力(株)―住友林業(株)―住友重機械工業(株)―住友化学(株)―住友金属鉱山(株)
- ②住友林業(株)―住友重機械工業(株)―住友化学(株)―住友金属鉱山(株)―住友共同電力(株)
- ③住友重機械工業(株)―住友化学(株)―住友金属鉱山(株)―住友共同電力(株)―住友林業(株)
- ④住友化学(株)―住友金属鉱山(株)―住友共同電力(株)―住友林業(株)―住友重機械工業(株)

（問題2）

新居浜市の面積は、昭和34年角野町と合併した時に157.64km²でしたが、平成15年別子山村と合併した面積は、どれですか。

- ①234.30km² ②312.45km² ③421.35km² ④523.45km²

（問題3）

新居浜市と高知県境にない山は、どれですか。

- ①東光森山 ②二ツ岳 ③平家平 ④三ツ森山

（問題4）

国領川上流、小女郎川の清流が織りなす約10kmの渓谷景勝地である別子ラインの基点となる橋は、どれですか。

- ①城下橋 ②時雨橋 ③生子橋 ④新高橋

（問題5）

1300mから1700m級の連峰を有する赤石山系は、貴重な高山植物が群生していることで知られ、行楽シーズンには多くの登山客が訪れています。この地域は特に自然環境を保護するために、ある地域指定されていますが、次のどれに指定されていますか。

- ①国指定自然環境保護地域 ②県指定自然環境保全地域
- ③市指定自然環境保全地域 ④県指定自然環境保護地域

（問題6）

新居浜太鼓台は、新居浜太鼓祭りの顔として、数々の全国規模のイベントにも参加し、新居浜市のイメージアップに一役買っています。平成5年には、初めて海外のイベントにも参加し、好評を博しましたが、派遣した国は、どれですか。

- ①中国 ②韓国 ③フィリピン ④シンガポール

（問題7）

川西地区では、五穀豊穣と大漁祈願を分けて隔年交代で、海神に詣でる年に行う行事は、どれですか。

- ①宮入り ②かきくらべ ③船御幸 ④太鼓台寄せ

（問題8）

現在の太鼓台の飾り幕の刺繍は四分野に大別されますが、下記のうち分野に入らないものは、どれですか。

- ①禽獣の幕 ②御殿の幕 ③花鳥の幕 ④武者絵の幕

(問題9)

太鼓台の運行には「指揮者」等各々の役割があります。次のうち役割でないものは、どれですか。

- ① 総責任者 ②太鼓係 ③重係 ④祭礼係

(問題10)

太鼓台の重の部分に取り付けられている幕は、どれですか。

- ①高欄幕 ②布団締め ③上幕 ④天幕

(問題11)

別子銅山開坑200年を記念して、住友家が別子銅山の銅を使用して銅像を制作し、皇居前に設置した銅像は、どれですか。

- ①西郷隆盛 ②楠木正成 ③広瀬幸平 ④伊庭貞剛

(問題12)

打除鉄橋を設計したのは、誰ですか。

- ①広瀬幸平 ②伊庭貞剛 ③鈴木馬左也 ④小川東吾

(問題13)

土居晩翠が東平接待館に宿泊した際に残した歌です。()に入る花の名前は、どれですか。

- 東平の 山ふところに () の花ながめつつ 鶯をきく
①しゃくやく ②しゃくなげ ③ツガザクラ ④アカモノ

(問題14)

別子銅山で初めてダイナマイトを使い、完成させた通洞は、どれですか。

- ①第一通洞 ②第二通洞 ③第三通洞 ④第四通洞

(問題15)

新居浜選鉱場の竣工に伴い、大正14年に設置された駅は、どれですか。

- ①山田駅 ②星越駅 ③惣開駅 ④新田駅

(問題16)

生子山にそびえる煙突は、何製錬所の跡でしょうか。

- ①山根製錬所 ②新田製錬所 ③生子製錬所 ④角野製錬所

(問題17)

別子山日浦と東平を結ぶ第三通洞では、電車が運行され新居浜側と別子山側を結ぶ唯一の交通機関として一般の人も利用していた電車の名前は、どれですか。

- ①お壺電車 ②別子電車 ③かご電車 ④東平電車

(問題18)

別子銅山開坑直後より現在も鎮護の神として崇敬されている神社の名前は、どれですか。

- ①一宮神社 ②石鎚神社 ③大山積神社 ④内宮神社

(問題 19)

別子銅山(通称エントツ山)にある赤いレンガの煙突の高さは、何mでしょうか。

- ①約15m ②約18m ③約22m ④約25m

(問題 20)

別子銅山は昭和48年、筏津坑の閉坑を最後に幕を閉じましたが、その間の総出鉱量は、どれですか。

- ①約2000万トン ②約3000万トン ③約4000万トン ④約5000万トン

(問題 21)

東平のインクライン跡は、現在、遊歩道として親しまれていますが、インクラインとは、何だったのでしょうか。

- ①牛車道 ②ケーブルカーの一種 ③トンネル ④上部鉄道路

(問題 22)

平成15年新居浜市として初めて国の重要文化財に指定された旧広瀬邸は、建設当時としては珍しい輸入品が使われています。次のうち輸入品でないものは、どれですか。

- ①避雷針 ②暖炉 ③ガラス ④電球

(問題 23)

別子銅山記念館は、昭和50年住友グループ21社の協力により開館され、屋根にはサツキが1万本植えられています。何にちなんで植えられたのでしょうか。

- ①別子銅山が閉山した月 ②別子銅山が開坑した月 ③広瀬幸平が誕生した月
④広瀬幸平が没した月

(問題 24)

旧別子や東平、端出場、上部・下部鉄道など市内あちこちに見られる赤レンガの積み方を、何方式と呼んでいるのでしょうか。

- ①オランダ式 ②アメリカ式 ③イギリス式 ④ドイツ式

(問題 25)

東浜産塩株式会社を設立し、企業の合理化を図り明治27年(1894)には衆議院議員に当選。塩田国有論を提唱し、明治36年(1903)塩専売法の設立に導くなど、塩田中興の祖と称えられている人は、誰ですか。

- ①藤田新治 ②藤田達芳 ③小野竹迺 ④西原誉三郎

(問題 26)

多喜浜塩田の当初の開発工事に着手し、厳しい自然環境と闘いながら、13軒浜(古浜)の完成を見ることなく志半ばにして病没した人は、誰ですか。

- ①阿波の浜師六左衛門 ②信濃の人 深尾権太輔 ③備後の人 天野喜四郎
④黒島浦年寄役五兵衛

(問題 27)

多喜浜塩田の築造で、享保8年(1723)に古浜11軒分を、享保18年(1733)に東浜(多喜浜東分)17軒分を完成させ、多喜浜塩田の基礎を築いた人は、誰ですか。

- ①阿波の六左衛門 ②信濃の深尾権太輔 ③備後の初代天野喜四郎元明
④黒島浦の五兵衛

(問題 28)

多喜浜のアツケシソウは、塩田最盛期には塩田周辺に広く生育し、日本の南限地として又塩田史とのかかわりが深いことから新居浜市天然記念物に指定されました。廃田後、絶滅寸前になっていたが、保護地を提供するなどして熱心に保存活動に取り組み繁殖に尽力した家は、どれですか。

- ①天野家 ②岡本家 ③藤田家 ④岡田家

(問題 29)

元禄時代の終わり頃から(1700)始まった多喜浜塩田も250年余の輝かしい歴史を持ち継続されてきましたが、昭和34年(1959)国策により廃田となりました。最も永く続いた製塩法は、どれですか。

- ①揚浜式塩田 ②入浜式塩田 ③流下式塩田 ④イオン交換膜法

(問題 30)

塩づくり体験学習を通して塩田の歴史や文化を知る方法の一つとして、ソルティ多喜浜の施設が造られた場所は、どれですか。

- ①久貢公園 ②黒島海浜公園 ③マリパーク新居浜 ④多喜浜小学校

(問題 31)

「ボンデン」とは作業開始、作業量を示す合図の旗として塩田作業に欠かせない道具でしたが、現在もその旗を揚げた竿柱が残っている処は、どれですか。

- ①天野家の庭 ②藤田本家の庭 ③岡本家の庭 ④常盤公園付近

(問題 32)

「榎之本」の屋号で知られる小野家が庄屋を務めた村は、どれですか。

- ①沢津 ②又野 ③松神子 ④宇高

(問題 33)

天野喜四郎が居を構えた久貢屋敷にある県指定の天然記念物は、どれですか。

- ①サクラ ②クスノキ ③ツツジ ④ソテツ

(問題 34)

初代新居浜市長と住友家の寄付により昭和13年に建築され、現在も武道場として使用され、平成16年3月に国の登録有形文化財になった建物は、どれですか。

- ①武徳殿 ②武揚殿 ③武勇殿 ④武泉殿

(問題 35)

愛媛県総合科学博物館内で、恐竜の動く模型が展示されているのは、どこですか。

- ① 自然館 ②天文館 ③科学技術館 ④産業館

(問題 36)

別子銅山記念図書館は、別子銅山の開坑の周年記念として住友企業21社から新居浜市に寄贈され、市民の文化施設として賑わっています。別子銅山開坑何周年を記念して建てられたものですか。

- ①200年 ②250年 ③300年 ④350年

(問題 37)

慈眼寺の和尚に化けて漁船に乗り込んだ小女郎狸が空腹のあまり盗み食いしてしまった食べ物は、どれですか。

- ①ふぐ ②鯖 ③鯛 ④わたりがに

(問題 38)

大島で、毎年旧正月に行われている「とうどおくり」の際に、残り火で焼いて、家に持ち帰って神前で拝んだ後、調理して食べると、その一年は無病息災であると言い伝えられている食べ物は、どれですか。

- ①米 ②餅 ③小豆 ④小麦

(問題 39)

雨乞いの踊りである「かぶと踊り」は、どこの地区に伝わる踊りですか。

- ①神郷 ② 宮西 ③大生院 ④船木

(問題 40)

瀬戸内海で4月～6月頃に獲れる「さわら」の漢字は、どれですか。

- ①鯖 ②鱈 ③鯖 ④鯛

(問題 41)

新居浜の国領川で行われる秋の「いもだき」が始まったのは、何年前ですか。

- ①約50年前 ②約40年前 ③約30年前 ④約20年前

(問題 42)

お嫁さんの「おいり」はこの地方に古くからある米菓子ですが、「おいり」は米と何かからできていますか。

- ①塩 ②はちみつ ③しょうゆ ④砂糖

(問題 43)

住友金属鉱山で生産される国内唯一のものは、どれですか。

- ①ニッケル ②銅 ③アルミ ④金

(問題 44)

富士急ハイランドにあるコースター「ええじゃないか」を製作した会社は、どれですか。

- ①おベ工業株式会社 ②住友重機械エンジニアリングサービス株式会社
② ユースエンジニアリング株式会社 ④有限会社エーステクノ

(問題 45)

住友吉左衛門友成が「この銅山を神とし仰ぎ幾代かも 堀りつぎて来しことの畏こさ」と詠んだ歌碑がある場所は、どれですか。

- ①別子銅山記念図書館前 ②愛媛県総合科学博物館前 ③広瀬歴史資料館前
④別子銅山記念館前

(問題 46)

「地中にてはたらくことは慣れながら 皆大山祇に礼して這入る」と詠んだ人は、誰ですか。

- ①正岡 子規 ②川田 順 ③柳原 極堂 ④山口 誓子

(問題 47)

「文机や() 神社冬ぬくき」の句の() 内の語句は、どれですか。

- ①一宮 ②大山積 ③八幡 ④宗像

(問題 48)

別子山出身でイラストレーターとして活躍人は、誰ですか。

- ①藤田 元司 ②白石 誉二郎 ③真鍋 博 ④近藤 廣仲

(問題 49)

新居浜工業高等学校体育教師として勤務し、昭和23年(1948)四国で初めてのハンドボール部を創設し、退職するまで一貫して同校の監督を務めた。退職後は新居浜市体育協会会長に就任、体育スポーツの向上発展に尽力した人は、誰ですか。

- ①黒川 晋 ②高橋 満年 ③藤田 元司 ④真鍋 博

(問題 50)

儒学者 遠藤石山が、泉川星原に青年教育の場として建てた建物の名前は、どれですか。

- ①稽崇館 ②白彊舎 ③帰正館 ④岡城館

解答

第4回とっておきの新居浜検定 初級答案用紙

受験番号

得点

※解答番号欄の正しいと思う番号に丸を付けてお答えください。

問題番号	解答番号欄				問題番号	解答番号欄			
1	①	2	3	4	26	1	②	3	4
2	①	2	3	4	27	1	2	③	4
3	1	②	3	4	28	1	2	3	④
4	1	2	③	4	29	1	②	3	4
5	1	②	3	4	30	1	2	3	④
6	1	2	3	④	31	1	2	3	④
7	1	2	③	4	32	1	2	③	4
8	1	2	③	4	33	1	2	3	④
9	1	2	3	④	34	①	2	3	4
10	1	②	3	4	35	①	2	3	4
11	1	②	3	4	36	1	2	③	4
12	1	2	3	④	37	1	2	③	4
13	1	②	3	4	38	1	②	3	4
14	①	2	3	4	39	1	2	3	④
15	1	②	3	4	40	1	2	③	4
16	①	2	3	4	41	1	2	③	4
17	1	2	③	4	42	1	2	3	④
18	1	2	③	4	43	①	2	3	4
19	1	②	3	4	44	①	2	3	4
20	1	②	3	4	45	1	2	3	④
21	1	②	3	4	46	1	②	3	4
22	1	2	3	④	47	1	2	3	④
23	1	②	3	4	48	1	2	③	4
24	1	2	③	4	49	1	②	3	4
25	1	②	3	4	50	①	2	3	4

○第5回 とっておきの新居浜検定 初級（四択 制限時間60分）

（問題1）

市制施行30周年を記念して選定された新居浜市の樹と花の組み合わせは、次のうちどれですか。

- ①「けやき」と「つつじ」 ②「くす」と「つつじ」
③「くす」と「つがざくら」 ④「けやき」と「つがざくら」

（問題2）

豊臣秀吉の四国征伐により、武将小早川隆景に敗れた金子備後守の供養塔とその武将たちの墓がある寺は、次のうちどれですか。

- ①真光寺 ②瑞応寺 ③河内寺 ④慈眼寺

（問題3）

袋状の花の形が、源平合戦の一の谷の戦いで平敦盛を討った熊谷直実の母衣に見立てられたことが名前の由来である、別子山地域で4月下旬から5月上旬にかけて咲く花は、次のうちどれですか。

- ①ツガザクラ ②クマガイソウ ③アカモノ ④アツケシソウ

（問題4）

別子山地域で、地下30kmから100kmの深部でできた、赤いザクロ石と緑色のオンファス輝石からなる岩石が露出していますが、その岩石はどれですか。

- ①玄武岩 ②アンモナイト ③エクロジャイト ④銅鉱石

（問題5）

別子山地域を流れている銅山川は、ある河川の支流となっていますが、その河川は、次のうちどれですか。

- ①吉野川 ②国領川 ③西種子川 ④渦井川

（問題6）

別子銅山の近代化、地域経済の発展により、太鼓台の大きさが現在の太鼓台と同じくらいになった時期は、次のうちどれですか。

- ①明治初期 ②大正 ③昭和初期 ④平成

（問題7）

早朝、祭りの幕開けを告げる太鼓台の「かき上げ」を行っているのは萩岡神社と何神社ですか。

- ①船木神社 ②浦渡神社 ③白山神社 ④内宮神社

（問題8）

市内には総勢51台の太鼓台（大人）がありますが、その内、上部地区の台数は、次のうちどれですか。

- ①17台 ②18台 ③19台 ④20台

（問題9）

新居浜太鼓台には各部位のいわれがありますが、天幕の紅白が意味しているのは、次のうちどれですか。

- ①宇宙 ②太陽 ③銀河 ④月

(問題 10)

昭和45(1970)年、新居浜の太鼓台2台は、大阪万国博覧会に出演しましたが、江口太鼓台ともう1台は、次のうちどれですか。

- ①久保田 ②中須賀 ③大江 ④西原

(問題 11)

旧端出場水力発電所の建設の推進、四阪島製錬所煙害問題の広がりへの解決策や住友電工、住友金属、住友化学などの基礎を築くなど、国家百年の事業を起こした住友家3代目総理事であった人は、次のうち誰ですか。



(問題 12)

上部鉄道は、日本最初の山岳鉱山鉄道として角石原から石ヶ山丈を走っていた蒸気機関車で、松山の坊ちゃん列車と同じ型式ですが、開通時期で正しいのは、次のうちどれですか。

- ①坊ちゃん列車のほうが早くから走っている
②坊ちゃん列車より早くから走っている
③坊ちゃん列車と同時期である
④どちらともいえない

(問題 13)

平成15(2003)年、新居浜市として初の国の重要文化財に指定された別子銅山ゆかりの建物は、次のうちどれですか。

- ①泉寿亭 ②旧広瀬邸 ③住友倶楽部 ④星越駅舎

(問題 14)

広瀬幸平の足跡を通して工業都市・新居浜の生い立ちと日本の近代産業の歩みをたどることのできる広瀬歴史記念館の外観は、非常にユニークですが、何をイメージして建てられましたか。

- ①坑道 ②船 ③列車 ④銅鉱石

(問題 15)

鷲尾勘解治は、都市計画の一環として作務で数々の物をつくりましたが、当てはまるのは、次のうちどれですか。

- ①住友倶楽部 ②山田社宅 ③自彊舎 ④鹿森社宅

(問題 16)

山で働く人々の信仰の中心となり、別子銅山で産出した銅鉱石でつくられた鉱石地藏菩薩立像や住友家の持仏である阿弥陀如来立像など諸仏が納められているのは、次のうちどこですか。

- ①仏国山瑞応寺 ②別子銅山寺 ③南光院本坊圓通寺 ④大山積神社

(問題 17)

住友家から経営権限を委譲された住友総理事になっていない人は、次のうち誰ですか。

- ①広瀬 幸平 ②伊庭 貞剛 ③鈴木 馬左也 ④鷲尾 勘解治

(問題 18)

広瀬幸平について、誤りはどれですか。

- ①明治維新の折、新政府に取り上げられそうになった別子銅山の経営権を住友に取り戻した
②別子銅山の支配人であった
③製錬所から出る煙害に対処するため、植林事業を進めた
④別子銅山の近代化に尽くした

(問題 19)

別子銅山の歴史について、誤りはどれですか。

- ①鉱石は鉄道が開通するまでは仲持さんによってのみ運ばれた
②明治以降に最高の産銅量となった
③元禄3年の露頭の発見に始まり約300年続いた
④製錬所を四坂島に移すことにより煙害の問題は解決されなかった

(問題 20)

広瀬幸平の甥で、新居浜沖20kmの無人島であった四阪島へ製錬所移転を決めた人は、次のうち誰ですか。

- ①田宮 嘉右衛門 ②伊庭 貞剛 ③鈴木 馬左也 ④鷲尾 勘解治

(問題 21)

別子銅山では、古く旧別子の時代から「鉈祭」という神事が続けられています。毎年良質の銅鉈石を奉納して作業の安全と銅山の繁栄を祈っていた行事が行われていたのは、次のうちどこですか。

- ①別子銅山記念館 ②大山積神社 ③瑞応寺 ④マイントピア別子

(問題 22)

伊庭貞剛は、荒れ果てた山々をみて植林事業を進めるなど、我が国の環境対策を行った草分け的な人物ですが、年間何本ぐらい植林したですか。

- ①30万本 ②50万本 ③100万本 ④150万本

(問題 23)

別子銅山近代化に向けての計画書「別子鉈山目論見書」を作成したフランス人鉈山技師の名前は、次のうちどれですか。

- ①ルイ・トラック ②ルイ・フロイス ③ルイ・ラロック ④ルイ・キャロル

(問題 24)

塩田では、様々な道具の中で、作業開始と作業量を示す合図の旗として「ボンデン」が使用されていましたが、それは何色の旗だったですか。

- ①緑と白 ②赤と白 ③青と白 ④黄と白

(問題 25)

江戸時代後期、文化年間(1800年代)より多喜浜塩田惣肝煎役として塩田の発展に尽す一方、当主は西条藩剣道指南役を務め、近郷近在の青少年に剣道を通して人材育成を図ってきた。塩田経営という顔をもつ一方、剣道家としての顔をもち200有余年、連綿として受継がれ今日に至っているのは、何家ですか。

- ①天野家 ②岡本家 ③藤田本家 ④藤田分家

(問題 26)

多喜浜のアツケシソウは、塩田最盛期には塩田周辺に広く育成し、当時の日本の南限地として、また、塩田史とのかかわりが深いことから新居浜市の天然記念物に指定されました。今では毎年芽を出し繁殖を広げていますが、その保存活動に取り組んだのは、何家ですか。

- ①天野家 ②岡本家 ③小野家 ④岡田家

(問題 27)

享保9(1724)年、塩田の守護神として備後国吉和浜から勧請したもので、かつては東浜塩田中央部に鎮座して、「浜の宮」と呼ばれていた神社は、次のうちどれですか。

- ①湊神社 ②八幡神社 ③興玉神社 ④東浜金毘羅宮

(問題 28)

享保8(1723)年、久貢屋敷に塩田開発記念として植えられた、愛媛県の天然記念物として指定されている植物は、次のうちどれですか。

- ①ソテツ ②アツケシソウ ③ミョウショウジザクラ ④ヤクシマツバキ

(問題 29)

これは、何をしている写真ですか。



- ①潮掛け ②入鋤 ③沼井堀 ④浜引き

(問題 30)

潮の干満差を利用して海水を導く、多喜浜塩田において最も永く続いた製塩方法は、次のうちどれですか。

- ①循環式塩田 ②揚浜式塩田 ③入浜式塩田 ④流下式塩田

(問題 31)

多喜浜塩田築造のために備後の国より享保8(1723)年に移り住み、以後、塩田地主として経営に尽力。昭和34(1959)年、国策により廃田になるまで、製塩業に従事したのは、何家ですか。

- ①天野家 ②岡本家 ③藤田家 ④小野家

(問題 32)

多喜浜塩田の開発は、西条藩や黒島の年寄り等の懇請により、享保8(1723)年、備後国吉和浜の塩業家が移り住み、前任者が築造できなかった跡地の開発に着手。古浜11軒分19町8反1畝の築造に成功した。続いて、享保18(1733)年には飢饉のお救普請として、東浜塩田17軒35町8反6畝を開発し、多喜浜塩田の基礎を築いた人は、次のうち誰ですか。

- ①浜師 六左衛門 ②年寄役 五兵衛 ③天野 喜四郎 ④深尾 権太輔

(問題 33)

別子銅山記念図書館は、別子開坑何周年を記念として、住友関係企業21社から市に寄贈されたものですか。

- ①100周年 ②150周年 ③200周年 ④300周年

(問題 34)

平成18(2006)年に「海の駅」にも指定された、新居浜市垣生にある四国最大級のマリナー施設「新居浜マリナー」の愛称は、次のうちどれですか。

- ①マリンリゾート新居浜 ②マリントピア新居浜 ③マリンエース新居浜
④マリンパーク新居浜

(問題 35)

総合科学博物館のプラネタリウムの大きさは、次のうちどれですか。

- ①四国最大級 ②西日本最大級 ③日本最大級 ④世界最大級

(問題 36)

とうどおくりは、大島の伝統行事で左義長とも呼ばれています。それぞれの地区の子供たちには年齢により階級が設けられていますが、階級にないのは、次のうちどれですか。

- ①水汲み ②大将 ③食い抜け ④夜回り

(問題 37)

瑞応寺にある県指定文化財「大転輪蔵」は、もともとどこにあったものですか。

- ①東大寺 ②北野天満宮 ③日光東照宮 ④長谷寺

(問題 38)

船木地方に古くから伝わる雨乞いの踊りは、次のうちどれですか。

- ①じょうさ節 ②小女郎狸踊り ③かぶと踊り ④ちょおうさじゃ

(問題 39)

新居浜地方では、夫婦仲良くまめに暮らさない、子供に恵まれるように、新しい家に早くなじむようにとの願いから「さわら」を贈る風習がありますが、その贈る相手とは、次のうち誰ですか。

- ①婿さんの両親 ②嫁さんの祖父母 ③嫁さんの両親 ④婿さんの祖父母

(問題 40)

別子銅山で働いていた中国人から戦後に教わった中国料理で、新居浜において普及している料理は、次のうちどれですか。

- ①ちんげんさい ②ぎょうざ ③はっぼうさい ④ざんき

(問題 41)

マイクロコンピュータを内蔵したキャンドルライトは、世界で初めての灯りですが、つくっている会社は、次のうちどれですか。

- ①住友重機エンジニアリングサービス(株) ②(有)エーステクノ
③ユースエンジニアリング(株) ④日泉化学(株)

(問題 42)

800トン吊り上げ能力を有し、造船所で威力を発揮しているゴライアスクレーンをつくっている会社は、次のうちどれですか。

- ①住友金属鉱山(株) ②住友化学(株) ③住友重機械工業(株)
④住友重機械エンジニアリングサービス(株)

(問題 43)

電気ニッケルは、日本の先端技術、特に電子産業を支える素材として欠かすことの出来ない重要な金属です。この日本での商業ベースによる生産では、国内唯一のメーカーとされ、年間約3万トン(平成21年度から年間約4万トン)の生産能力を有している会社は、次のうちどれですか。

- ①住友金属鉱山(株) ②住友化学(株) ③住友重機械エンジニアリングサービス(株)
④住友共同電力(株)

(問題 44)

酒井黙然が歌ったのは、次のうちどれですか。

- ①大露頭緒くてそこは雪積まず ②土佐越の遠登志の橋や山桜
③幽霊の片袖見たり落葉寺 ④磯の香や山門すでに花吹雪

(問題 45)

新居浜地方の方言で「まくる」という言葉の意味は、次のうちどれですか。

- ①はねあげる ②おいぬく ③おおいかくす ④すてる

(問題 46)

新居浜地方の方言で「いんでこうわい」という言葉の意味は、次のうちどれですか。

- ①帰ります ②こわい ③うれしい ④終り

(問題 47)

儒学者として藤田達芳、小野寅吉などを教え、青年教育にあたった人は、次のうち誰ですか。

- ①田宮 嘉右衛門 ②遠藤 石山 ③河野 秋邨 ④内田 東水

(問題 48)

十河信二は、何の父と呼ばれていますか。

- ① 高速船 ②飛行機 ③新幹線 ④ディーゼル車

(問題 49)

新居郡沢津村（現沢津町）に生まれた小野寅吉は、各種産業興隆発展などに多大な貢献をしました。なかでも干ばつに苦しんでいた川東地区の水不足を解消したことが高く評価されている開発事業は、次のうちどれですか。

①沢津泉

②吉岡泉

③元塚泉

④白浜泉

(問題 50)

「住友がこの地に銅山に代わるべき事業を起こし、その事業が栄えてこそ新居浜の繁栄が期待できる」という共存・共栄の思いから、鷲尾勘解治によって命名された「共存・共栄橋」ですが、そのうち、共栄橋が架かっている川は、次のうちどれですか。

①国領川

②渦井川

③東川

④尻無川

解答

とっておきの新居浜検定 第5回初級答案用紙

受験番号	
------	--

得点

※解答番号欄の正しいと思う番号に丸を付けてお答えください。

問題番号	解答番号欄				問題番号	解答番号欄			
1	1	②	3	4	26	1	2	3	④
2	1	2	3	④	27	①	2	3	4
3	1	②	3	4	28	①	2	3	4
4	1	2	③	4	29	1	2	3	④
5	①	2	3	4	30	1	2	③	4
6	1	2	③	4	31	1	②	3	4
7	1	2	3	④	32	1	2	③	4
8	1	2	③	4	33	1	2	3	④
9	1	②	3	4	34	1	2	3	④
10	1	2	③	4	35	1	2	3	④
11	1	2	③	4	36	1	2	3	④
12	①	2	3	4	37	1	②	3	4
13	1	②	3	4	38	1	2	③	4
14	1	②	3	4	39	1	2	③	4
15	1	②	3	4	40	1	2	3	④
16	1	2	③	4	41	1	2	③	4
17	1	2	3	④	42	1	2	3	④
18	1	2	③	4	43	①	2	3	4
19	①	2	3	4	44	1	②	3	4
20	1	②	3	4	45	1	2	3	④
21	1	②	3	4	46	①	2	3	4
22	1	2	③	4	47	1	②	3	4
23	1	2	③	4	48	1	2	③	4
24	1	②	3	4	49	1	②	3	4
25	1	2	③	4	50	1	2	3	④

○第6回 とっておきの新居浜検定 初級（四択 制限時間60分）

（問題1）

市制施行30周年を記念して、市民総ぐるみで花いっぱい、緑いっぱい運動をすすめる心をこめて新居浜の市樹に「くす」が選定されましたが、市花に選定された花は、次のうちどれですか。

- ①しょうぶ ②みかん ③つつじ ④さくら

（問題2）

正法山慈眼寺は、戦国時代にこの地方で活躍した戦国武将の居館跡に建立されたとの伝承がありますが、何氏の居館跡でしょうか。

- ① 小野氏 ② 金子氏 ③ 藤田氏 ④ 天野氏

（問題3）

ツツジ科の小低木、銅山峰周辺などで5月下旬頃から6月下旬頃にかけて咲く、釣鐘型の白い可憐な花で、果実は、球形で赤く熟し、食べることができ、新居浜では「銅山イチゴ」とも呼ばれているこの花の名は、次のうちどれですか。

- ①アカモノ ②キレンゲショウマ ③ツガザクラ ④クマガイソウ

（問題4）

新居浜市の赤石山系は市内外から登山を目的とした観光客が多数訪れています。西赤石に登るために一番近い別子山地域にある登山口の名前は、次のうちどれですか。

- ①日浦 ②筏津 ③中七番 ④瀬場

（問題5）

5月中旬から6月初旬にかけて、枝の先に釣鐘型の薄いピンクの可憐な花が咲き誇っています。その花が群生している銅山峰を含む赤石山系では、愛媛県自然環境保全地域となっており、高山植物等の採取が禁止されています。その花の名は、次のうちどれですか。

- ①アカモノ ②クマガイソウ ③ツガザクラ ④アツケシソウ

（問題6）

昭和45年（1970）に大阪万国博覧会のお祭り広場に出場した新居浜太鼓台の組み合わせで、正しいものは、次のうちどれですか。

- ①新田太鼓台・西原太鼓台 ②江口太鼓台・大江太鼓台
③中須賀太鼓台・西町太鼓台 ④久保田太鼓台・東町太鼓台

（問題7）

新居浜太鼓祭り最大の見所で、各地区に所属する太鼓台が集まり、指揮者の指示で、かき夫が太鼓台を「さしあげ」たりして技を競うことを、新居浜地方では何と呼ばれていますか。

- ①力くらべ ②あげくらべ ③寄せくらべ ④かきくらべ

（問題8）

太鼓台の太鼓の打ち方は、片手打ち、両手打ちの二つあります。ドン・デン・ドン、（空拍）と繰り返し繰り返し打ちますが、何拍子ですか。

- ①1拍子 ②2拍子 ③3拍子 ④4拍子

(問題 9)

川西地区で、大漁を祈願した船御幸は、何年ごとに行いますか。

- ① 1年 ② 2年 ③ 3年 ④ 4年

(問題 10)

新居浜太鼓台の最上部にある天幕の部位は何を表わしていますか。

- ① 月 ② 雨 ③ 雲 ④ 宇宙

(問題 11)

上部鉄道は、日本最初の山岳鉱山鉄道として角石原から石ヶ山丈まで5,532mを走っていた蒸気機関車で、松山の坊ちゃん列車(明治21年開業)と同じ型式です。開通時期が正しいのは、次のうちどれですか。

- ① 坊ちゃん列車のほうが早くから走っている
② 坊ちゃん列車より早くから走っている
③ 坊ちゃん列車と同時期である ④ どちらともいえない

(問題 12)

元禄四年(1691)の採鉱時、歓喜坑の坑口で坑夫の安全を願うお地蔵様として祀られていましたが、現在、南光院本坊圓通寺に安置されているお地蔵様の通称は、次のうちどれですか。

- ① 峰地蔵 ② 鉱石地蔵 ③ 円通寺地蔵 ④ 歓喜地蔵

(問題 13)

第一通洞は、明治13年(1880)に別子銅山で物資を運搬するため初めて開通したトンネルです。日本の鉱山としては初めてある道具を使用したことから、短期間で開通を可能にしたある道具とは、次のうちどれですか。

- ① ダイナマイト ② 削岩機 ③ 大型ドリル機械 ④ ショベルカー

(問題 14)

昭和26年(1951)に別子銅山において鉱脈を探す作業中に深さ約190mの所で地下水脈にあたり水が湧き出たことにより始まり、今では登山者のオアシスのひとつとなっているのは、次のうちどれですか。

- ① 別子おいしい水 ② 鉱脈水 ③ ダイヤモンド水 ④ 銅山水

(問題 15)

昭和2年(1927)に別子銅山の鉱量を調査したところ、今後約20年で掘り尽くすといった結果がでました。このため、別子鉱山が閉山しても新居浜の町が生き残っているように、その繁栄策として新居浜港の建築や工場用地の造成など、工業都市として自立・発展するための都市計画を実行した人は、次のうち誰ですか。

- ① 伊庭貞剛 ② 鈴木馬左也 ③ 鷲尾勘解治 ④ 広瀬宰平

(問題 16)

別子山中での製錬事業による亜硫酸ガスなどで森林が枯れる煙害問題に対処するため、「別子全山を旧のあおあおとした姿にしてこれを大自然にかえさねばならない」と強く心に決め、わが国の環境対策を行った草分けの人物で年間100万本を超える植林事業を進めた人は、次のうち誰ですか。

- ① 伊庭貞剛 ② 鈴木馬左也 ③ 鷲尾勘解治 ④ 広瀬宰平

(問題 17)

明治維新の際に、住友による別子銅山を経営する権利を新政府に認めさせるとともに、住友の事業を国家の発展にも役立てようとして、事業を海運業・製糸業・製紙業・製鉄業・化学薬品業・石炭業などに拡げ、殖産興業に励み別子の近代化を推し進めるなど、住友発展の礎をつくった人は、次のうち誰ですか。

- ①伊庭貞剛 ②鈴木馬左也 ③鷲尾勘解治 ④広瀬幸平

(問題 18)

四阪島製錬所の煙害問題の解決策を示すとともに、住友は単なる利益を求めただけの会社ではなく国のための大事な役割を担うべきとの考えから、国家百年の事業として現在の住友電気工業(株)、住友金属鉱山(株)、住友化学(株)及び住友共同電力(株)などの企業を設立した人は、次のうち誰ですか。

- ①伊庭貞剛 ②鈴木馬左也 ③鷲尾勘解治 ④広瀬幸平

(問題 19)

元禄3年(1609)に別子山中で銅の露頭を発見し、別子開坑のきっかけを作った人は、次のうち誰ですか。

- ①深尾権太輔 ②天野喜四郎 ③切上り長兵衛 ④遠藤石山

(問題 20)

「住友がこの地に銅山に代わるべき事業を起こし、その事業が栄えてこそ新居浜の繁栄が期待できる」という思いで、昭和通りに架かる共存・共栄橋を命名した人は、次のうち誰ですか。

- ①鷲尾勘解治 ②広瀬幸平 ③鈴木馬左也 ④伊庭貞剛

(問題 21)

別子山中で製錬された粗銅を大阪へ送るため、天満浦(現四国中央市土居町)に代わり銅山越から立川中宿を経由する道のりとなり、元禄15年(1702)に開設された玄関口は、次のうちどれですか。

- ①口屋 ②中宿 ③惣開 ④星越

(問題 22)

元禄3年(1690)に切上り長兵衛によって発見された記念すべき最初の坑道は、次のうちどれですか。

- ①歓東坑 ②歓喜坑 ③筏津坑 ④大斜坑

(問題 23)

別子銅山関係の施設でこの場所は、どこでしょう。



- ①新居浜選鉱場跡 ②新居浜口屋跡
③東平貯鉱庫跡 ④山根製錬所跡

(問題 24)

信濃国の住人で元禄16年(1703)に西条藩の許可を得て黒島前干潟に塩田開発を計画し、翌年、宝永元年(1704)に工事着手しましたが、厳しい自然環境とたたかいながら苦難の末、塩田の完成を見ることなく志半ばにして享保5年(1720)に病没した人は、次のうち誰ですか。

- ①浜師六左衛門 ②深尾権太輔 ③天野喜四郎 ④遠藤石山

(問題 25)

享保8年(1723)に備後国吉和浜村から黒島に来て、19町8反(11軒分)の塩田開発をするとともに、享保18年(1733)には35町8反(17軒分)の塩田を開発した多喜浜塩田の基礎を築いた人は、次のうち誰ですか。

- ①浜師六左衛門 ②深尾権太輔 ③天野喜四郎 ④酒井黙禅

(問題 26)

明治27年(1894)に新居浜で最初の衆議院議員となり、塩田国有論を提唱し、明治38年(1905)に塩専売法の制定に導いた塩田中興の祖と称えられている人は、次のうち誰ですか。

- ①岡本忠道 ②田宮嘉右衛門 ③藤田達芳 ④小野寅吉

(問題 27)

樽屋与一郎は、多喜浜塩田開発のため備後国から来て移り住み、以来塩田地主として経営に尽力しましたが、国策により廃田となる昭和34年(1959)まで営々と製塩業に従事してきた家は、次のうちどれですか。

- ①天野家 ②岡本家 ③藤田家 ④小野家

(問題 28)

多喜浜のアツケシソウは、塩田最盛期には塩田周辺に広く生育し、塩田史とのかかわりが深いことから新居浜市の天然記念物に指定されました。廃田後、絶滅寸前になっていましたが、保護地を提供するなどして熱心に保存活動に取り組み繁殖に尽力した家は、次のうちどれですか。

- ①天野家 ②岡本家 ③小野家 ④岡田家

(問題 29)

250有余年の間、多喜浜塩田で最も永く続いた製塩方法は、次のうちどれですか。

- ①揚浜式塩田 ②入浜式塩田 ③流下式塩田 ④イオン交換膜法

(問題 30)

享保8年(1723)、久貢屋敷に塩田開発記念として植えられた、現在愛媛県の天然記念物として指定されている植物は、次のうちどれですか。

- ①ソテツ ②アツケシソウ ③ミョウショウジザクラ ④ヤクシマツバキ

(問題 31)

多喜浜塩田から千石船で北海道へ塩を運んだ帰りに、船を安定させるために船底に積んだ現地の砂に混じって運ばれてきたと言われている植物は、次のうちどれですか。

- ①ツガザクラ ②冬桜 ③アツケシソウ ④タキハマソウ

(問題 32)

多喜浜塩田開基である天野喜四郎元明翁の顕彰碑が、昭和45年(1970)に鷲尾勘解治の揮毫で建立されましたが、次のどこにありますか。

- ①明正寺屋敷 ②岡城館屋敷 ③久貢屋敷 ④榎之本屋敷

(問題 33)

別子銅山記念図書館は、別子開坑何周年を記念として、住友関係企業21社から市に寄贈されたものですか。

- ①100周年 ②150周年 ③200周年 ④300周年

(問題 34)

マリパーク新居浜は、平成8年(1996)に四国最大級のマリーナとしてオープンし、平成18年(2006)には四国で最初に何に認定されたでしょうか。

- ①海の駅 ②海の園 ③海のオアシス ③海の里

(問題 35)

初代新居浜市長と住友家の寄付により昭和13年(1938)に建築され、現在も武道場として使用され、平成16年(2004)に国の登録有形文化財になった建物は、次のうちどれですか。

- ①武徳殿 ②武揚殿 ③武勇殿 ③武泉殿

(問題 36)

大島のとうどおくりで、ワラや竹で円錐形に築いた「とうど」に火を放つのは、どの時間帯でしょうか。

- ①早暁(明け方) ②正午 ③夕方 ④深夜

(問題 37)

壬生川の喜左衛門狸、屋島の禿狸と共に三兄妹と言われ、楠木神社(一宮神社内)に祀られている生き物の名称は、次のうちどれですか。

- ①小太郎狐 ②小太郎狸 ③小女郎狐 ④小女郎狸

(問題 38)

大山積神社に良質の銅鉱石を奉獻し、作業の安全と銅山の繁栄を祈る行事とされている神事の名称は、次のうちどれですか。

- ①大鉞祭 ②歓喜祭 ③せつとう祭 ④銅山祭

(問題 39)

新居浜地方では、夫婦仲良くまめに暮らささい、子供に恵まれるように、新しい家に早くなじむようにとの願いから、新嫁さんの両親へ魚を贈る風習がありますが、その魚は、次のうちどれですか。

- ①たい ②はまち ③ふぐ ④さわら

(問題 40)

新居浜名物「ふぐざく」はフグの身・皮、ネギ以外に入っていないのは、次のうちどれですか。

- ①フグの肝 ②カワハギの肝 ③ウナギの肝 ④アンコウの肝

(問題 41)

住友重機械エンジニアリングサービス(株)が製造している800 tの吊り上げ能力を有し、造船所などで威力を発揮する運搬荷役機械の名称は、次のうちどれですか。

- ①ジブクレーン ②スタッカークレーン ③グレイテストクレーン
④ゴライヤスクレーン

(問題 42)

大正11年(1922)に四阪島製錬所と新居浜を結ぶ全長約20.8Kmの海底ケーブルを敷設しましたが、現在この海底ケーブルを管理している会社は、次のうちどれですか。

- ①住友金属鉱山(株) ②住友化学(株) ③住友重機械工業(株) ④住友共同電力(株)

(問題 43)

電気ニッケルは、日本での商業ベースによる生産では国内唯一のメーカーとされ、日本の先端技術、特に電子産業を支える素材として欠かすことの出来ない重要な金属です。この電気ニッケルを生産している会社は、次のうちどれですか。

- ①住友金属鉱山(株) ②住友化学(株) ③住友重機械工業(株) ④住友共同電力(株)

(問題 44)

「この銅山を神とし仰ぎ幾代かも 掘りつぎて来しことの畏こさ」と歌った人は、次のうち誰ですか。

- ①川田順 ②住友吉左衛門友成 ③広瀬捨柴 ④酒井黙禅

(問題 45)

新居浜地方の方言で「えせらう」という言葉の意味は、次のうちどれですか。

- ①喜ぶ ②怒る ③嫉妬する ④悲しむ

(問題 46)

新居浜地方の方言で「いちがいな」という言葉の意味は、次のうちどれですか。

- ①頑固な ②素直な ③慎重な ④真面目な

(問題 47)

新居郡中村生まれで国鉄4代目総裁に就任し、昭和34年(1959)に画期的な広軌の東海道新幹線を着工し「新幹線の父」と呼ばれている人は、次のうち誰ですか。

- ①田宮嘉右衛門 ②小野基道 ③藤田元司 ④十河信二

(問題 48)

初代新居浜市長として住友との共存・共栄を政治信念とし、新居浜100年の大計を樹立。鉱山による煙害問題の円満解決や市制施行、図書館設立、教育会館建設など文化の向上にも貢献し、現在の都市基盤形成の基礎を作り上げた人は、次のうち誰ですか。

- ①小野寅吉 ②十河信二 ③白石誉二郎 ④小野基道

(問題 49)

周桑郡小松町に生まれ、泉川の星原に「稽崇館」を建て、地方の青少年教育にあたり、多くの逸材を世に送った儒学者は、次のうち誰ですか。

- ①円堂守 ②遠藤石山 ③小野寅吉 ④田宮嘉右衛門

(問題 50)

一宮神社の社史によると平安の昔から霊泉として多くの伝説を有しており、市内で初めて平成20年(2008)に「名水百選」に選ばれた川西地区にある地名は、次のうちどれですか。

①霊泉淵

②つづら淵

③若水淵

④高柳淵

解答

とっておきの新居浜検定 第6回初級答案用紙

受験番号	
------	--

得点

※解答番号欄の正しいと思う番号に丸を付けてお答えください。

問題番号	解答番号欄				問題番号	解答番号欄			
1	1	2	③	4	26	1	2	③	4
2	1	②	3	4	27	1	②	3	4
3	①	2	3	4	28	1	2	3	④
4	①	2	3	4	29	1	②	3	4
5	1	2	③	4	30	①	2	3	4
6	1	②	3	4	31	1	2	③	4
7	1	2	3	④	32	1	2	③	4
8	1	2	3	④	33	1	2	3	④
9	1	②	3	4	34	①	2	3	4
10	1	2	3	④	35	①	2	3	4
11	①	2	3	4	36	①	2	3	4
12	1	②	3	4	37	1	2	3	④
13	①	2	3	4	38	①	2	3	4
14	1	2	③	4	39	1	2	3	④
15	1	2	③	4	40	1	②	3	4
16	①	2	3	4	41	1	2	3	④
17	1	2	3	④	42	1	2	3	④
18	1	②	3	4	43	①	2	3	4
19	1	2	③	4	44	1	②	3	4
20	①	2	3	4	45	1	2	③	4
21	①	2	3	4	46	①	2	3	4
22	1	②	3	4	47	1	2	3	④
23	1	2	③	4	48	1	2	③	4
24	1	②	3	4	49	1	②	3	4
25	1	2	③	4	50	1	②	3	4

○第7回 とっておきの新居浜検定 初級（四択 制限時間60分）

（問題1）

市制施行30周年を記念して、市民総ぐるみで花いっぱい、緑いっぱい運動をすすめる心をこめて選定された新居浜市の樹と花の組み合わせは、次のうちどれですか。

- ①「けやき」と「つつじ」 ②「くす」と「つつじ」
③「くす」と「つがざくら」 ④「けやき」と「つがざくら」

（問題2）

今年は、新居浜市制施行75周年ですが、新居浜市が市制を施行した年は、次のうちどれですか。

- ①平成11年4月1日 ②昭和12年11月3日
③昭和13年5月3日 ④昭和14年3月31日

（問題3）

別子山地域で、地下30kmから100kmの深部でできた、赤いザクロ石と緑色のオンファス輝石からなる岩石が露出していますが、平成13年には、その岩石の第6回国際会議が愛媛県総合科学博物館で開催されました。その岩石はどれですか。

- ①玄武岩 ②アンモナイト ③エクロジャイト ④銅鉱石

（問題4）

赤石山系は、愛媛県自然環境保全地域となっており、高山植物等の採取が禁止されていますが、その地域で5月中旬から6月初旬にかけて、枝の先に釣鐘型の薄いピンクの可憐な花が咲き誇っています。学術上貴重なその花の名は、次のうちどれですか。

- ①ツガザクラ ②アカモノ ③クマガイソウ ④アツケシソウ

（問題5）

新居浜市には、天然記念物がたくさんありますが、国指定の文化財に選ばれている天然記念物は、次のうちどれですか。

- ①ミョウショウジザクラ ②一宮神社のクスの木群 ③アツケシソウ
④久貢山のソテツ

（問題6）

新居浜太鼓台の天幕は宇宙を、紅白は太陽の輝きを表し、房は雨を表すとされていますが、くくりは何を表すものとされていますか。

- ①海 ②川 ③雷 ④雲

（問題7）

新居浜太鼓祭り最大の見所で、各地区に所属する太鼓台が集まり、指揮者の指示で、かき夫が太鼓台を「さしあげ」たりして技を競うことを、新居浜地方では何と呼ばれていますか。

- ①力くらべ ②あげくらべ ③寄せくらべ ④かきくらべ

（問題8）

昭和47年にレコード会社に依頼し、製作された新居浜新民謡で、新居浜太鼓祭りの際などによく聴かれる、都はるみさんが唄っている歌の題名は、次のうちどれですか。

- ①そーりゃ、そーりゃ ②太鼓祭り ③ちょおうさじゃ ④新居浜祭り

(問題9)

平成5年(1993)に愛媛県を代表する伝統文化行事に新居浜太鼓祭りが選定され、新居浜太鼓台が海外初のイベントに参加し、好評を博しましたが、派遣した国は、次のうちどれですか。

- ①中国 ②韓国 ③フィリピン ④シンガポール

(問題10)

川西地区で、五穀豊穡と大漁祈願を分けて隔年交代で行い、海神に詣でる年に行う行事は、次のうちどれですか。

- ①船神楽 ②かきくらべ ③船御幸 ④太鼓台寄せ

(問題11)

切上がり長兵衛により発見されたと伝えられている別子銅山の採鉱(別子銅山開坑)が始まった年は、次のうちどれですか。

- ①寛永4年(1627) ②元禄4年(1691) ③享保4年(1719) ④天保4年(1833)

(問題12)

明治38年(1905)に建設された日本最古級の鉄橋といわれた鋼アーチ橋で、平成17年に登録有形文化財となった橋は、次のうちどれですか。

- ①遠登志橋 ②共存・共栄橋 ③四通橋 ④打除鉄橋

(問題13)

別子銅山が閉山しても新居浜の町が生き残っていけるように、その繁栄策として新居浜港の築港や工場用地の造成、昭和通りの建設など工業都市として自立・発展するための都市計画を実行した人は、次のうち誰ですか。

- ①伊庭 貞剛 ②鈴木 馬左也 ③広瀬 宰平 ④鷲尾 勘解治

(問題14)

四阪島製錬所の煙害問題の解決策を示したり、現在の住友電工、住友化学などの企業を設立するなど、国家百年の事業を起こした鈴木馬左也は、次の写真の中でどれですか。



(問題15)

東平と別子山日浦を結ぶ通洞は、昭和13年(1938)に、かご電車が運転され、新居浜側と別子山側を結ぶ唯一の交通機関として一般の人にも利用されていました。昭和48年に35年間の歴史を閉じた通洞は、次のうちどれですか。

- ①第一通洞 ②第二通洞 ③第三通洞 ④第四通洞

(問題16)

別子山中で製錬された粗銅は、大阪の長掘吹所で精銅され長崎貿易用と国内販売用に製品化されました。この粗銅を大阪へ送るために元禄15年(1702)に開設された玄関口は、何と呼ばれていたでしょうか。

- ①口屋 ②西町 ③天満浦 ④中宿

(問題 17)

現在の滋賀県生まれで慶応元年(1865)38歳の若さで別子銅山支配人となり、別子の近代化を推し進めるとともに、海運業、製鉄業、化学薬品業などに拡げ殖産興業に励むなど、住友発展の大もとをつくった人は、次のうち誰ですか。

- ①鷲尾 勘解治 ②鈴木 馬左也 ③広瀬 宰平 ④伊庭 貞剛

(問題 18)

別子の山中に明治22年(1889)に建てられ、廻り舞台もあり、京都や大阪から芸人を呼んで歌舞伎や芝居が上演されていた施設は、次のうちどれですか。

- ①東平接待館 ②住友倶楽部 ③東平娯楽場 ④小足谷劇場

(問題 19)

山根製錬所と同じ明治21年(1888)に完成したのは、次のうちどれですか。

- ①惣開製錬所 ②四阪島製錬所 ③端出場製錬所 ④立川製錬所

(問題 20)

旧端出場水力発電所は、明治45年(1912)に建設され当時日本一の597mの有効落差で我が国最大出力3000Kwの発電供給能力を持ち、今年で100年を迎える赤レンガ造りの建物外壁が一部黒くなっている理由は、次のうちどれですか。

- ①デザイン的なもの ②老朽化したため ③戦火を逃れるため ④酸性雨による変色

(問題 21)

上部鉄道は日本最初の山岳鉄道として明治26年(1893)に開通しましたが、この発着駅として重要な役割を担っていた角石原から、軌道延長5,532mの距離の地名は、次のうちどれですか。

- ①石ケ山丈 ②東平 ③端出場 ④筏津

(問題 22)

江戸時代に採鉱を開始した別子銅山の記念すべき最初の坑道は、次のうちどれですか。

- ①歓東坑 ②歓喜坑 ③大斜坑 ④大和間符坑

(問題 23)

別子の荒れはてた山々を見て、環境問題の先覚者と称されている伊庭貞剛が強く心に決めたことを表わしているのは、次のうちどれですか。

- ①自分は正義公道を踏んで、皆と国家百年の仕事なす考えである
②別子全山を旧のあおあおとした姿にしてこれを大自然にかえさねばならない
③事業の進歩発達に最も害をするものは、青年の過失ではなくて、老人の跋扈である
③ 別子へ行っても命を大事と思えば、くれぐれも上部鉄道だけは乗るな

(問題 24)

明治11年(1878)に開坑し、休止期間を除き昭和48年まで95年間採掘された筏津坑の特色をあらわしているのは、次のうちどれですか。

- ①坑口の題字は住友家家長・友純の筆である
②かご電車が運転され、一般の人が利用できた
③坑口には鉱石でつくられたお地藏様が祀られていた
④使用されていた坑口としては唯一、坑道内を約40m見学できる

(問題 25)

選鉱処理能力が1日当たり900t有する新居浜選鉱場内に位置する星越駅が玄関口となっていた社宅は、次のうちどれですか。

- ①山田社宅 ②鹿森社宅 ③星越社宅 ④惣開社宅

(問題 26)

多喜浜塩田の浜子について最も正しく説明しているものは、次のうちどれですか。

- ①塩田地場で仕事をする労働者の総称 ②製塩業を職業としている労働者の子どもの総称
③漁師の子どもの総称 ④海で働く人たちの総称

(問題 27)

江戸時代後期1800年頃、多喜浜塩田惣肝煎役として塩田経営に携わる傍ら、武芸に秀でた人で邸内に道場を構えて、近隣の青少年に剣術を教えた家は、次のうちどれですか。

- ①藤田本家 ②天野家 ③岡本家 ④岡田家

(問題 28)

新居浜市の近代工業都市として発展した源は、別子銅山の開坑と同じ元禄の昔に多喜浜に造成された塩田を基幹とした産業である。250有余年にわたる長い間栄えた多喜浜塩田の製塩方法は、次のうちどれですか。

- ①揚浜式塩田 ②入浜式塩田 ③多喜浜式塩田 ④流下式塩田

(問題 29)

享保9年(1724)に塩田の守護神として現在の広島県尾道市の吉和浜湊大明神から天野喜四郎ら6人衆が勧請し、かつては東浜塩田中央部に鎮座して「浜の宮」と呼ばれた神社の名前は、次のうちどれですか。

- ①一宮神社 ②天野神社 ③塩釜神社 ④湊神社

(問題 30)

多喜浜塩田から千石船で北海道へ塩を運んだ帰りに、船を安定させるために船底に積んだ現地の砂に混じって種が運ばれてきたといわれ、昭和59年に新居浜市の天然記念物に指定されている植物は、次のうちどれですか。

- ①ツガザクラ ②アカモノ ③タキハマソウ ④アツケシソウ

(問題 31)

多喜浜塩田の開発のため西条藩の要請により元禄16年(1703)黒島に来島、宝永元年(1704)黒島前干潟で工事に着手し、厳しい自然環境とたたかいながら苦難の末、久貢山沿いに塩釜屋を建築したが塩を焼くことなく、志半ばにして享保5年(1720)病没した人は、次のうち誰ですか。

- ①浜師六左衛門 ②年寄役五兵衛 ③信濃の深尾権太輔 ④備後の天野喜四郎

(問題 32)

多喜浜塩田開発のため備後の国より6人衆の一人として享保8年(1723)渡来し塩田築造に携った。以来塩田地主として経営に尽力、国策により廃田となる昭和34年(1959)まで営々と製塩業に従事した家は、次のうちどれですか。

- ①天野家 ②岡本家 ③小野家 ④藤田家

(問題 33)

塩田経営の合理化と近代化を図るため明治26年(1893)東浜産塩株式会社を設立し、さらに明治27年(1894)新居浜で最初の衆議院議員に当選、国会で塩田国有論を提唱し明治38年(1905)塩専売法の設立に導くなど塩田経営の安定に貢献した「塩田中興の祖」として讃えられている人は、次のうち誰ですか。

- ①岡本 与一郎 ②天野 好直 ③藤田 達芳 ④小野 寅吉

(問題 34)

塩づくり体験学習を通して先人の偉業と塩田の歴史や文化を継承するためソルティ多喜浜の施設を造り、多くの人達に利用されています。その施設のある場所は、次のうちどれですか。

- ①黒島海浜公園 ②多喜浜公民館 ③マリンパーク新居浜 ④多喜浜小学校

(問題 35)

享保8年(1723)備後国から来島し塩田開発に生涯をささげ「享保の大飢饉」には西条藩に食糧対策を建言、一人の餓死者も出さなかった。この飢人救済の施策は塩田開発にも役立てられ多喜浜塩田の基礎を築いた人は、次のうち誰ですか。

- ①深尾 権太輔 ②浜師 六左衛門 ③天野 喜四郎 ④樽屋 与一郎

(問題 36)

初代新居浜市長白石誉二郎と住友家の寄付により昭和13年に建てられ、平成16年(2004)3月に国の登録有形文化財となった建築物は、次のうちどれですか。

- ①武徳殿 ②岡城館 ③住友倶楽部 ④旧広瀬邸

(問題 37)

「森林公園ゆらぎの森」は、総面積27ヘクタール、宿泊施設や、体験学習施設等を備えた別子山地区の中核となる観光施設ですが、園内には日本最大級のゆらぎの森のシンボルがあります。そのシンボルとは何でしょうか。

- ①巨大すべり台 ②パーゴラ(藤棚) ③巨樹 ④山草園

(問題 38)

総合科学博物館の自然館には、恐竜の動く模型が展示され、施設の目玉になっています。展示されている恐竜は、次のうちどれですか。

- ①ティラノサウルス ②ピナコサウルス ③パキケファロサウルス
④トウジャンゴサウルス

(問題 39)

大鉾祭は、どのような祭りだったでしょうか。

- ①豊作を願う祭り ②銅山の繁栄を祈る祭り ③塩田の発展を祈る祭り
④豊漁を願う祭り

(問題 40)

竹やワラなどで円錐型に築いた骨組みに正月の門松やしめ縄を集めてかたちづくり、旧正月の早暁、火を放つ祭りをなんというのでしょうか

- ①とうどおくり ②いもたき ③七草がゆ ④かぶと踊り

(問題 41)

新居浜市に本部がある全国組織で、市制75周年記念大会が行われるのは、次のうちどれですか。

- ①日本の竹馬の会 ②日本の剣玉の会 ③日本のお手玉の会 ④日本の将棋の会

(問題 42)

新居浜地方では、夫婦仲良くまめに暮らさない、子供に恵まれるように、新しい家に早くなじむようにとの願いから、新嫁さんの両親へ魚を贈る風習がありますが、その魚は、次のうちどれですか。

- ①たい ②はまち ③ふぐ ④さわら

(問題 43)

別子銅山で働いていた中国人から戦後に教わった中国料理で、新居浜において普及している料理は、次のうちどれですか。

- ①ちんげんさい ②ぎょうざ ③はっぼうさい ④ざんき

(問題 44)

住友重機械エンジニアリングサービス(株)が製造している800tの吊り上げ能力を有し、造船所で威力を発揮する運搬荷役機械の名称は、次のうちどれですか。

- ①ジブクレーン ②ゴライアスクレーン ③クライミングクレーン
④スタッカークレーン

(問題 45)

大正11年(1922)に四阪島製錬所と新居浜を結ぶ全長約20.8Kmの海底ケーブルを敷設したが、現在この海底ケーブルを管理している会社は、次のうちどれですか。

- ①住友金属鉱山(株) ②住友化学(株) ③住友重機械工業(株) ④住友共同電力(株)

(問題 46)

「寛政七年紀行」で新居浜に立ち寄った著名な俳人は、次のうち誰ですか。

- ①河東 碧梧桐 ②正岡 子規 ③小林 一茶 ④山口 誓子

(問題 47)

「磯の香や山門すでに花吹雪」と詠んだ愛媛県文化財保護委員 八木天方先生の句碑がある場所は、次のうちどれですか。

- ①滝の宮公園 ②黒島明正寺 ③一宮神社境内 ④角野瑞応寺

(問題 48)

昭和7年、宇摩郡別子山村(現別子山)に生まれ、イラストレータとして山根温水プール壁画、ウィメンズプラザの緞帳や壁画、移動図書館「青い鳥号」などの作者として知られる人は、次のうち誰ですか。

- ①真鍋 博 ②十河信二 ③白石誉二郎 ④遠藤石山

(問題 49)

明治5年(1872)、泉川に「稽崇館」を建て、地方の青年教育にあたり新居浜の発展を支えた先覚者を数多く世に送った儒学者は、次のうち誰ですか。

- ①近藤 篤山 ②遠藤 石山 ③藤田 達芳 ④小野 寅吉

(問題 50)

別子銅山の物資を搬送していた泉屋道と金比羅道との交差点にあり、現在も稲荷市を行っている商店街は、次のうちどれですか。

①登り道

②敷島通り

③喜光地

④昭和通り

解答

とっておきの新居浜検定 第7回初級答案用紙

受験番号	
------	--

得点

※解答番号欄の正しいと思う番号に丸を付けてお答えください。

問題番号	解答番号欄				問題番号	解答番号欄			
1	1	②	3	4	26	①	2	3	4
2	1	②	3	4	27	①	2	3	4
3	1	2	③	4	28	1	②	3	4
4	①	2	3	4	29	1	2	3	④
5	1	②	3	4	30	1	2	3	④
6	1	2	3	④	31	1	2	③	4
7	1	2	3	④	32	1	②	3	4
8	1	2	③	4	33	1	2	③	4
9	1	2	3	④	34	1	2	3	④
10	1	2	③	4	35	1	2	③	4
11	1	②	3	4	36	①	2	3	4
12	①	2	3	4	37	1	②	3	4
13	1	2	3	④	38	①	2	3	4
14	1	2	③	4	39	1	②	3	4
15	1	2	③	4	40	①	2	3	4
16	①	2	3	4	41	1	2	③	4
17	1	2	③	4	42	1	2	3	④
18	1	2	3	④	43	1	2	3	④
19	①	2	3	4	44	1	②	3	4
20	1	2	③	4	45	1	2	3	④
21	①	2	3	4	46	1	2	③	4
22	1	②	3	4	47	1	②	3	4
23	1	②	3	4	48	①	2	3	4
24	1	2	3	④	49	1	②	3	4
25	①	2	3	4	50	1	2	③	4

○第8回 とっておきの新居浜検定 初級（四択 制限時間60分）

（問題1）

新居浜市は、東は四国中央市、西は西条市、南は高知県に接し、北は瀬戸内海の燧灘に面しています。この瀬戸内海に浮かぶ新居浜市唯一の離島の名前は、次のうちどれですか。

- ①大三島 ②大島 ③伯方島 ④四阪島

（問題2）

平成における愛媛県内合併第一号として、新居浜市と別子山村が合併して新生新居浜市が発足しましたが、合併した年は、次のうちどれですか。

- ①平成13年 ②平成14年 ③平成15年 ④平成16年

（問題3）

5月下旬から6月下旬にかけて釣鐘形の白色で可憐な花を咲かせ、果実は赤く熟して食べることのできる植物は、次のうちどれですか。

- ①シロモノ ②アカモノ ③アオモノ ④クロモノ

（問題4）

別子山地域には、「四国三郎」の異名がある一級河川・吉野川の支流があります。その川の名前は、次のうちどれですか。

- ①国領川 ②渦井川 ③子女郎川 ④銅山川

（問題5）

別子ライン（生子橋から時雨橋）は、昭和33年に新日本百景に選ばれた美しい渓谷ですが、その長さは次のうちどれですか。

- ①約5km ②約7km ③約10km ④約15km

（問題6）

新居浜太鼓台初の海外派遣として、平成5年、シンガポールでのチンゲイパレードに参加した太鼓台は、次のうちどれですか。

- ①萩生東太鼓台 ②宇高太鼓台 ③久保田太鼓台 ④松神子太鼓台

（問題7）

都はるみが謡う太鼓台の歌は、昭和47年(1972)に作られたもので、太鼓祭りを日本一の祭りにとの願いが込められています。この歌の名前は、次のうちどれですか。

- ①ちょうさじゃ ②ちょおうさじゃ ③新居浜だいこ ④太鼓祭り

（問題8）

新居浜太鼓祭りは、男祭りとも異名を取る祭りです。太鼓祭りを紹介する際によく使われるのは、次のうちどれですか。

- ① 絢爛豪華 ②勇猛果敢 ③才色兼備 ④天下泰平

（問題9）

太鼓台の大きさが現在の太鼓台と同じくらいになった時期は、次のうちどれですか。

- ① 明治初期 ②大正 ③昭和初期 ④平成

(問題 10)

上部地区で、早朝、祭りの幕開けを告げる太鼓台の「かき上げ」を行っているのは内宮神社と何神社でしょうか。

- ①船木神社 ②大足智姫神社 ③白山神社 ④萩岡神社

(問題 11)

大正11年(1922)に四阪島製錬所で使用する電力を供給するため、新居浜から海底ケーブルが敷設されたが、このケーブルの延長は、次のうちどれですか。

- ①約 10.8km ②約 20.8km ③約 30.8km ④約 40.8km

(問題 12)

明治35年(1902)に完成、明治44年(1911)には日浦と約 4,000m で結ばれ、かご電車も運転された東平にある坑道は、次のうちどれですか。

- ①第一通洞 ②筏津坑 ③第三通洞 ④第四通洞

(問題 13)

鷺尾勘解治が、明治45年(1912)に若い従業員たちの教育のために自彊舎を設立した場所は、次のうちどれですか。

- ①風呂屋谷 ②小足谷 ③東延 ④縁起の端

(問題 14)

平成15年(2003)に広瀬幸平の銅像を復元・作製した大学は、次のうちどれですか。

- ①東京芸術大学 ②桃山学院短期大学 ③京都帝国大学 ④多摩美術大学

(問題 15)

東平の接待館を訪れ、歌を残した人は、次のうちどれですか。

- ①藤田 元司 ②八木 甚兵衛 ③高村 光雲 ④土井 晩翠

(問題 16)

東平歴史資料館裏のトンネル上部に、東平の往時にあったのは、次のうちどれですか。

- ①プール ②変電所 ③社宅 ④索道基地

(問題 17)

別子銅山関係の施設でこの写真の場所は、次のうちどれですか。

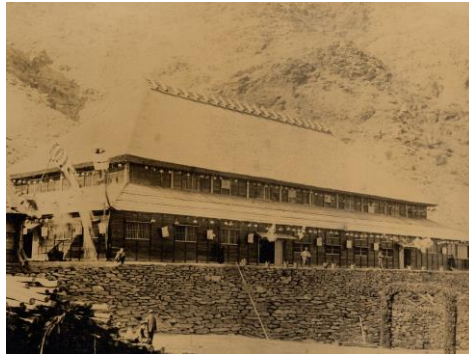
- ①住友銀行新居浜出張所 ②別子山ふるさと館 ③第三変電所
④旧端出場水力発電所



(問題 18)

別子銅山関係の施設でこの写真の場所は、次のうちどれですか。

- ①山根製錬所 ②大山積神社 ③小足谷劇場 ④小足谷小学校



(問題 19)

別子銅山関係の施設でこの写真の場所は、次のうちどれですか。

- ①別子銅山記念館 ②東平歴史資料館 ③広瀬歴史記念館 ④住友化学歴史資料館



(問題 20)

四阪島では、煙害問題を克服するため色々な設備を設置しましたが、煙害問題を克服した工場は、次のうちどれですか。

- ① 分解工場 ②硫酸工場 ③転換工場 ④中和工場

(問題 21)

鷺尾勘解治が、鉱山従業員の精神的な向上を図るため私塾として自彊舎を発足させましたが、自彊舎と命名した人は、次のうち誰ですか。

- ① 広瀬 宰平 ②伊庭 貞剛 ③鈴木 馬左也 ④鷺尾 勘解治

(問題 22)

鷺尾勘解治によって命名された共存・共栄橋があるのは、次のうちどれですか。

- ① 球場通り ②登り道 ③図書館通り ④昭和通り

(問題 23)

別子銅山の荒れはてた山々を大自然にかえすべく年間100万本を超える植林事業を断行した伊庭貞剛は、次のうちどれですか。



(問題 24)

打除鉄橋を設計したのは、次のうち誰ですか。

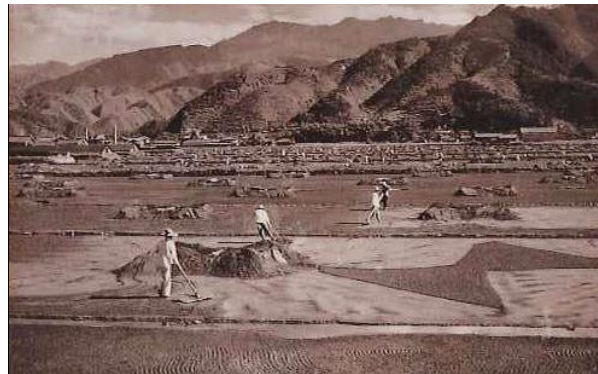
- ① 広瀬 宰平 ②伊庭 貞剛 ③鈴木 馬左也 ④小川 東吾

(問題 25)

東平のインクライン跡は、現在、遊歩道として親しまれていますが、インクラインとは、何だったでしょうか。

- ① 牛車道 ②ケーブルカーの一種 ③トンネル ④上部鉄道路

(問題 26) これは何をしている写真でしょうか。



- ① 田植え ②グラウンド整備 ③塩田作業 ④発掘調査

(問題 27)

250有余年にわたる長い間栄えた多喜浜塩田で長年にわたり行われていた製塩方法は、次のうちどれですか。

- ①揚浜式塩田 ②入浜式塩田 ③多喜浜式塩田 ④流下式塩田

(問題 28)

享保8年(1723)に備後国の塩業家が黒島の年寄りや西条藩の懇請により来島し、古浜11軒19町8反1畝の塩田を完成させ、さらに享保の大飢饉に際し西条藩に食料対策を建言。飢人救済事業として享保18年(1733)に東浜塩田17軒35町8反6畝を開発し、多喜浜塩田の基礎を築いた人は、次のうち誰ですか。

- ①天野 喜四郎 ②升屋 源八 ③深尾 権太輔 ④藤田 初右衛門

(問題 29)

塩田経営の近代化、合理化を図るため明治26年(1893)に東浜産塩株式会社設立に貢献し、また明治27年(1894)には衆議院議員に当選。塩田国有論を提唱し明治38年(1905)に塩専売法の設立に導くなど塩田中興の祖と称えられている人は、次のうち誰ですか。

- ①藤田 新治 ②藤田 達芳 ③小野 竹迺 ④西原 誉三郎

(問題 30)

多喜浜のアツケシソウは、日本の南限地として、また、塩田史との関わりが深いことから新居浜市天然記念物に指定されました。廃田後、絶滅寸前になっていたが保護地を提供するなどして熱心に保護活動に取り組み繁殖に尽力した家は、次のうちどれですか。

- ①岡本家 ②岡田家 ③天野家 ④藤田家

(問題 31)

多喜浜塩田において「引浜」は何時ごろ行われた作業でしょうか。

- ①日の出から8～10時 ②10時～12時 ③12時～14時 ④14時～日の入り

(問題 32)

多喜浜塩田において、塩を溶かした後の砂を地場に広げる作業は、次のうちどれですか。

- ①浜引き ②潮掛け ③配荷 ④振鍬

(問題 33)

江戸時代、多喜浜塩田の開発に初めて着手した人は、次のうち誰ですか。

- ①天野 喜四郎 ②小野 寅吉 ③深尾 権太輔 ④遠藤 石山

(問題 34)

「浜子」について最も正しく説明しているものは、次のうちどれですか。

- ①塩田で働く人々の総称 ②製塩業を職業としている家庭の子ども
③海で働く人々の総称 ④漁業を職業としている家庭の子ども

(問題 35)

塩づくり体験学習を通して先人の偉業と塩田の歴史や文化を継承するためソルティ多喜浜の施設を造り、多くの人達に利用されています。その施設のある場所は、次のうちどれですか。

- ①黒島海浜公園 ②多喜浜公民館 ③マリンパーク新居浜 ④多喜浜小学校

(問題 36)

初代新居浜市長と住友家の寄付により昭和13年(1938)に建築され、現在も武道場として使用され、平成16年3月に国の登録有形文化財になった建物は、次のうちどれですか。

- ①武徳殿 ②武揚殿 ③武勇殿 ④武道殿

(問題 37)

愛媛県総合科学博物館内で、恐竜の動く模型が展示されているのは、次のうちどこですか。

- ①自然館 ②天文館 ③科学技術館 ④産業館

(問題 38)

別子開坑300年にあたる平成2年(1990)、住友関係企業21社から寄贈する申し出があり、同4年(1992)に開館した施設は、次のうちどれですか。

- ①広瀬歴史記念館 ②別子銅山記念図書館 ③別子銅山記念館 ④マイントピア別子

(問題 39)

竹やワラなどで円錐形に築いたものに、旧正月の早暁、火を放つ祭りで、昭和53年(1978)に市指定の無形民俗文化財となった大島の伝統行事は、次のうちどれですか。

- ①大島焼 ②大島おくり ③とうどおくり ④島おくり

(問題 40)

一宮神社内にある楠木神社で祀られている狸の名前は、次のうちどれですか。

- ①小女郎狸 ②大釜狸 ③喜左衛門狸 ④はげ狸

(問題 41)

雨乞いの踊りとして、船木地区に伝わる踊りは、次のうちどれですか。

- ①はんにゃ踊り ②ひよっこ踊り ③かぶと踊り ④たび踊り

(問題 42)

別子銅山で働いていた中国人から戦後に教わった肉のから揚げのことを何というでしょうか。

- ①ザンキ ②かまぼこ ③じゃこ天 ④とんかつ

(問題 43)

瀬戸内でとれる小えびや小魚(雑魚)をすり鉢でねり、あるものと混ぜあわせて油で揚げるとふんわりとした食感となる郷土料理「えび天」に使われるものは、次のうちどれですか。

- ①こんにゃく ②おから ③やまいも ④豆腐

(問題 44)

日本での商業ベースによる生産では国内唯一のメーカーである住友金属鉱山株式会社が生産しているのは、次のうちどれですか。

- ①金 ②銀 ③電気ニッケル ④電気銅

(問題 45)

剣山(四国剣山工業所)を小道具として使う日本の伝統と文化を伝える習い事は、次のうちどれですか。

- ①剣道 ②書道 ③茶道 ④華道

(問題 46)

「長閑さや雨後の縄はり庭雀」の句碑が沢津の阿弥陀堂境内にある伊予を旅した日本を代表する歌人は、次のうち誰ですか。

- ①小林 一茶 ②与謝 蕪村 ③松尾 芭蕉 ④正岡 子規

(問題 47)

方言で「おおごと」と言う意味は、次のうちどれですか。

- ①はっきりしない ②たくさん ③ずるい ④重大なこと

(問題 48)

儒学者 遠藤石山が、泉川星原に青年教育の場として建てた建物の名前は、次のうちどれですか。

- ①稽崇館 ②白彊舎 ③帰正館 ④岡城館

(問題 49)

吉岡泉の開発を行い、川東地区の水不足を解消した人は、次のうち誰ですか。

- ①遠藤 石山 ②十河 信二 ③小野 寅吉 ④田宮 嘉右衛門

(問題 50)

喜光地歓楽街のシンボルで官公庁の接待館としての料亭喜楽は、建築当時としては非常に珍しい建築物だったが、何が珍しかったのでしょうか。

- ① 木造2階建 ②木造3階建 ③コンクリート2階建 ④コンクリート3階建

解答

とっておきの新居浜検定 第8回初級答案用紙

受験番号	
------	--

得点

※解答番号欄の正しいと思う番号に丸を付けてお答えください。

問題番号	解答番号欄				問題番号	解答番号欄			
1	1	②	3	4	26	1	2	③	4
2	1	2	③	4	27	1	②	3	4
3	1	②	3	4	28	①	2	3	4
4	1	2	3	④	29	1	②	3	4
5	1	2	③	4	30	1	②	3	4
6	1	2	③	4	31	①	2	3	4
7	1	②	3	4	32	1	2	3	④
8	①	2	3	4	33	1	2	③	4
9	1	2	③	4	34	①	2	3	4
10	1	2	3	④	35	1	2	3	④
11	1	②	3	4	36	①	2	3	4
12	1	2	③	4	37	①	2	3	4
13	①	2	3	4	38	1	②	3	4
14	①	2	3	4	39	1	2	③	4
15	1	2	3	④	40	①	2	3	4
16	①	2	3	4	41	1	2	③	4
17	1	2	3	④	42	①	2	3	4
18	1	2	③	4	43	1	2	3	④
19	1	②	3	4	44	1	2	③	4
20	1	2	3	④	45	1	2	3	④
21	1	2	③	4	46	①	2	3	4
22	1	2	3	④	47	1	2	3	④
23	1	②	3	4	48	①	2	3	4
24	1	2	3	④	49	1	2	③	4
25	1	②	3	4	50	1	②	3	4

○第9回 とっておきの新居浜検定 初級（四択 制限時間60分）

（問題1）

新居浜市は瀬戸内沿岸特有の温暖な気候ですが、平成17年(2005)の記録では年間の平均気温は、次のうちどれですか。

- ①24.0℃ ②16.7℃ ③14.5℃ ④16.1℃

（問題2）

江戸時代に今の新居浜市域は西条藩領、小松藩領、幕府天領に分かれていたが、このうち小松藩領であったのは、次のうちどれですか。

- ①松神子 ②庄内 ③立川山 ④萩生

（問題3）

新居浜市域にある山の中で、標高1,855mを誇る市内で一番高い山は、次のうちどれですか。

- ①ちち山 ②東赤石山 ③西赤石山 ④冠山

（問題4）

別子ラインは昭和60年(1985)に四国二十景の何位になったでしょうか。

- ①第1位 ②第2位 ③第3位 ④第4位

（問題5）

銅山峰のまわりにたくさん見られる花で、ツツジ科で砂礫地を好み、高さ10～25センチメートルくらいの高山植物です。5月中頃から6月初めにかけて、枝の先につりがね型で薄いピンクの可愛い花をつける高山植物の名前は、次のうちどれですか。

- ①アカモノ ②ツツジ ③ツガザクラ ④アケボノツツジ

（問題6）

昭和45年(1970)大阪万国博覧会（お祭り広場）に出場したのはどこどこの太鼓台でしょうか。

- ①新田・中須賀 ②萩生・町 ③中筋・町 ④大江・江口

（問題7）

新居浜の新民謡「ちょおうさじゃ」で、♪わしも漕ぎたや・・・に続く歌詞は、次のうちどれですか。

- ①太鼓台寄せ ②船御幸 ③ふとん飾幕 ④新居浜市

（問題8）

太鼓台の飾り幕は3段に分かれています。中段の幕を何というのでしょうか。

- ①高欄幕 ②御幕 ③上幕 ④布団締め

（問題9）

新居浜太鼓祭りで太鼓台の中央に納まっている太鼓の基本的な打ち方は、次のうちどれですか。

- ①一拍子 ②二拍子 ③三拍子 ④四拍子

(問題 10)

太鼓台の運行に携わる人たちには、さまざまな役職・役割がありますが、新居浜太鼓祭りでは存在しない役割は、次のうちどれですか。

- ①大工方 ②指揮者 ③車 係 ④太鼓係

(問題 11)

別子山中から粗銅を運んでいた「仲持ちさん」と呼ばれた女性は、何キロの重さを運んだでしょうか。

- ①25キロ ②30キロ ③40キロ ④50キロ

(問題 12)

端出場水力発電所で発電に使用した水はどのくらいの高さから落とされたでしょうか。当時その高さは日本一でした。

- ①約400m ②約600m ③約800m ④約1000m

(問題 13)

別子銅山の最後の望みを託して開発された大斜坑は、海面下何mまで達したでしょうか。

- ①約500m ②約1000m ③約1500m ④約2000m

(問題 14)

別子銅山関係の施設でこの場所は、次のうちどれですか。

- ①第一通洞 ②第二通洞 ③第三通洞 ④第四通洞



(問題 15)

端出場水力発電所の建設事業を推進したのは、次のうち誰ですか。

- ① 広瀬 宰平 ②伊庭 貞剛 ③鈴木 馬左也 ④鷲尾 勘解治

(問題 16)

別子銅山で銅が掘られていない時代は、次のうちどれですか。

- ① 明治時代 ②大正時代 ③昭和時代 ④平成時代

(問題 17)

田向重右衛門はどこ銅山の支配人だったでしょうか。

- ①吉岡銅山 ②下岡銅山 ③中岡銅山 ④山岡銅山

(問題 18)

煙害問題の根本解決を図るために新居浜沖 20 km の四阪島に製錬所移転を決めたのは、次のうち誰ですか。

- ① 広瀬 宰平 ② 伊庭 貞剛 ③ 鈴木 馬左也 ④ 鷺尾 勘解治

(問題 19)

打除鉄橋を設計したのは、次のうち誰ですか。

- ① 広瀬 宰平 ② 伊庭 貞剛 ③ 小川 東吾 ④ 鷺尾 勘解治

(問題 20)

別子銅山開坑 200 年を記念して皇居前広場に住友家が設置した銅像の人物は、次のうち誰ですか。

- ① 北条 時宗 ② 新田 義貞 ③ 足利 尊氏 ④ 楠木 正成

(問題 21)

別子銅山の採鉱本部があり集落が形成されていた東平へ、さらに峰を越えて別子山へ行く生活道として建設されたのは、次のうちどれですか。

- ① 遠登志橋 ② 第三通洞 ③ 上部鉄道 ④ 牛車道

(問題 22)

平成 15 年 (2003) 新居浜市初の国の重要文化財に指定された建物は、次のうちどれですか。

- ① 大山積神社 ② 住友倶楽部 ③ 泉寿亭 ④ 旧広瀬邸

(問題 23)

鹿森社宅は、大正 5 年 (1916) から建設が始まりその翌年には 270 戸の社宅がありましたが、全盛期には何戸の社宅があったでしょうか。

- ① 280 戸 ② 300 戸 ③ 320 戸 ④ 350 戸

(問題 24)

上部鉄道は日本初の山岳鉄道として、明治 26 年 (1893) に 5,532 m が開通したが、角石原からどこまでが開通したでしょうか。

- ① 端出場 ② 東平 ③ 日浦 ④ 石ヶ山丈

(問題 25)

昭和 6 年 (1931) 7 月に完成した昭和通りに架けられた 2 つの橋について、「住友がこの地に銅山に代わるべき事業を起こし、その事業が栄えてこそ新居浜の繁栄が期待できる」として共存・共栄橋と命名したのは、次のうち誰ですか。

- ① 広瀬 宰平 ② 伊庭 貞剛 ③ 鷺尾 勘解治 ④ 鈴木 馬左也

(問題 26)

深尾権太輔の遺志を継ぎ、多喜浜塩田を開発した初代天野喜四郎の墓がある場所は、次のうちどれですか。

- ① 久貢山 ② 白浜阿弥陀堂 ③ 湊神社 ④ 明正寺

(問題 27)

明治26年(1893)に設立された「東浜産塩株式会社」は、通称なにと呼ばれたでしょうか。

- ①マルヒガシ ②ヒガシマル ③マルトウ ④トウマル

(問題 28)

明治天皇・昭憲皇后を模した雛人形が伝わった家は、次のうちどれですか。

- ①岡本家 ②藤田本家 ③藤田分家 ④小野家

(問題 29)

信濃国の住人で元禄16年(1703)に西条藩の許可を得て黒島前干潟に塩田開発を計画し、翌年、宝永元年(1704)に工事着手しましたが、厳しい自然環境とたたかいながら苦難の末、塩田の完成を見ることなく志半ばにして享保5年(1720)に病没した人は、次のうち誰ですか。

- ①浜師 六左衛門 ②深尾 権太輔 ③天野 喜四郎 ④遠藤 石山

(問題 30)

250有余年の間、多喜浜塩田で最も長く続いた製塩方法は、次のうちどれですか。

- ①イオン交換膜法 ②揚浜式塩田 ③入浜式塩田 ④流下式塩田

(問題 31)

享保8年(1723)に備後国吉和浜村から黒島に来て、古浜11軒19町8反1畝の塩田を完成させるとともに、享保18年(1733)には東浜塩田17軒35町8反6畝の塩田を開発した多喜浜塩田の基礎を築いた人は、次のうち誰ですか。

- ①浜師 六左衛門 ②深尾 権太輔 ③天野 喜四郎 ④小野 寅吉

(問題 32)

樽屋与一郎は、多喜浜塩田開発の為、備後国から来て移り住み、以来塩田地主として経営に尽力しましたが、国策により昭和34年(1959)廃田になるまで営々と製塩業に従事してきた家は、次のうちどれですか。

- ① 藤田家 ②天野家 ③岡本家 ④小野家

(問題 33)

塩田史とのかかわりが深く、市天然記念物ともなっている「アツケシソウ」の説明として正しいものは、次のうちどれですか。

- ①5月中旬から6月初旬にかけて枝の先に釣鐘型の薄いピンク色の可憐な花が咲く。
②釣鐘型の白い可憐な花が咲き、果実は球形で赤く熟し、食べることができる。
③市制施行30周年を記念して市花に選定された。
④8~9月頃にひっそりと開花し、11月頃になると鮮やかに紅変する。

(問題 34)

慶応元年(1865)、三喜浜塩田の開発に際し、東浜塩田の東堤防に沿って流れていた阿島川を、現在の流路に付け替えました。三ツ杭山を切り抜いて阿島川の流れを変えたことからこの辺りを何と呼ぶようになったのでしょうか。

- ①阿島上 ②荷内 ③三喜浜 ④切抜

(問題 35)

多喜浜塩田では午後の塩田作業開始と、その日の作業量を示す合図を14時に出し、全塩田一斉に作業が始まります。では、合図の方法は、次のうちどれですか。

- ①サイレンをならす ②ボンデンをかかげる ③太鼓をたたく ④こいのぼりをあげる

(問題 36)

初代新居浜市長と住友家の寄付により昭和13年(1938)に建築され、現在も武道場として使用されており、平成16年(2004)3月には国の登録有形文化財にもなった建物は、次のうちどれですか。

- ①武徳殿 ②武揚殿 ③武勇殿 ④武道殿

(問題 37)

平成12年(2000)に開園し、直径が45メートルの大パーゴラ(藤棚)のあるところは、次のうちどれですか。

- ①マリパーク新居浜 ②マイントピア別子 ③住友の森エコシステム
④森林公園ゆらぎの森

(問題 38)

平成6年(1994)に開館した愛媛県総合科学博物館は3つの常設展示室がありますが、このうち、愛媛県総合科学博物館にない展示室は、次のうちどれですか。

- ①自然館 ②歴史館 ③科学技術館 ④産業館

(問題 39)

初穂の鯛を一匹失敬したことがばれて、一宮神社の大楠から追放された小女郎狸は寺の和尚に化けて漁船に乗り込み大阪へと旅立ちました。どこの寺の和尚に化けたのでしょうか。

- ①慈眼寺 ②河内寺 ③瑞応寺 ④明正寺

(問題 40)

大山積神社に良質の銅鉱石を奉獻して作業の安全と銅山の繁栄を祈る行事は、次のうちどれですか。

- ①銅山祭 ②大鉛祭 ③とうどおくり ④かぶと踊り

(問題 41)

船木地区に伝わる雨乞いの踊りで、太鼓だけのリズムにあわせて腰を前かがみにして繰り返し手足を動かす原始的な踊りは、次のうちどれですか。

- ①念仏踊り ②トンカカ踊り ③かぶと踊り ④小女郎狸踊り

(問題 42)

お嫁さんの「おいり」はこの地方に古くからある米菓子です。「おいり」は米と何からできているのでしょうか。

- ①塩 ②はちみつ ③しょうゆ ④砂糖

(問題 43)

新嫁さんの両親へ毎年の贈りものとして鱧を炭俵に巻いて持っていく風習は、次のうちどれですか。

- ①嫁返し ②嫁人形 ③嫁仕度 ④嫁年貢

(問題 44)

住友金属鉱山株式会社で生産される国内唯一のものは、次のうちどれですか。

- ①電気ニッケル ②銅 ③アルミ ④金

(問題 45)

燧灘に浮かぶ四阪島で使用する電力は市内の住友共同電力株式会社から海底ケーブルを使って送電されていますが、そのケーブルの長さは、次のうちどれですか。

- ①5km ②10km ③20km ④40km

(問題 46)

一宮神社境内にある「童らの蝉さしに来る社かな」の句を詠んだ人は、次のうち誰ですか。

- ① 正岡 子規 ②小林 一茶 ③山口 誓子 ④佐々木 信綱

(問題 47)

方言で「いんでこうわい」という意味は、次のうちどれですか。

- ①帰ります ②うかがう ③向こうに行く ④また来ます

(問題 48)

新居浜市出身で「新幹線の父」と呼ばれている国鉄4代総裁は、次のうち誰ですか。

- ①白石 誉二郎 ②十河 信二 ③遠藤 石山 ④小野 寅吉

(問題 49)

新居浜初代市長は、次のうち誰ですか。

- ①遠藤 石山 ②小野 寅吉 ③白石 誉二郎 ④十河 信二

(問題 50)

平安の昔から霊泉として愛用されている「つづら淵」はどこにあるのでしょうか。

- ①清住町 ②若水町 ③上泉町 ④別子山

解答

とっておきの新居浜検定 第9回初級解答用紙

受験番号	
------	--

得点

※解答番号欄の正しいと思う番号に丸を付けてお答えください。

問題番号	解答番号欄				問題番号	解答番号欄			
1	1	②	3	4	26	①	2	3	4
2	1	2	3	④	27	1	2	③	4
3	①	2	3	4	28	1	2	3	④
4	①	2	3	4	29	1	②	3	4
5	1	2	③	4	30	1	2	③	4
6	1	2	3	④	31	1	2	③	4
7	1	②	3	4	32	1	2	③	4
8	1	2	③	4	33	1	2	3	④
9	1	2	3	④	34	1	2	3	④
10	①	2	3	4	35	1	②	3	4
11	1	②	3	4	36	①	2	3	4
12	1	②	3	4	37	1	2	3	④
13	1	②	3	4	38	1	②	3	4
14	①	2	3	4	39	①	2	3	4
15	1	2	③	4	40	1	②	3	4
16	1	2	3	④	41	1	2	③	4
17	①	2	3	4	42	1	2	3	④
18	1	②	3	4	43	1	2	3	④
19	1	2	③	4	44	①	2	3	4
20	1	2	3	④	45	1	2	③	4
21	①	2	3	4	46	①	2	3	4
22	1	2	3	④	47	①	2	3	4
23	1	②	3	4	48	1	②	3	4
24	1	2	3	④	49	1	2	③	4
25	1	2	③	4	50	1	②	3	4

○第10回 とっておきの新居浜検定 初級（四択 制限時間60分）

（問題1）

新居浜市は3カ町村を合併し市制を施行しました。それはいつだったでしょうか。

- ①昭和12年11月3日 ②昭和28年5月3日
③昭和30年3月31日 ④平成12年4月1日

（問題2）

東予地方屈指の古刹で、飛鳥時代の建設と考えられているお寺で、境内には巨大な礎石が13個残っており、三重塔の基礎であったと考えられているのは、次のうちどれですか。

- ①慈眼寺 ②瑞応寺 ③河内寺 ④明正寺

（問題3）

新居浜市指定の名勝となっている滝は、次のうちどれですか。

- ①白猪の滝 ②津越の滝 ③清滝 ④魔戸の滝

（問題4）

マイントピア別子（端出場ゾーン）で咲いていない花は、次のうちどれですか。

- ①かのこゆり ②しゃくやく ③冬桜 ④つがざくら

（問題5）

新居浜市の最高峰である、標高1,855メートルの山の名前は、次のどれですか。

- ①ちち山 ②西赤石山 ③東赤石山 ④平家平

（問題6）

新居浜太鼓台初の海外派遣として、平成5年にシンガポールでのチンゲイパレードに参加した太鼓台は、次のうちどれですか。

- ①萩生東太鼓台 ②宇高太鼓台 ③久保田太鼓台 ④松神子太鼓台

（問題7）

新居浜太鼓台の天幕は宇宙、房は雨を示すとされていますが、くくりが示すものは、次のうちどれですか。

- ①海 ②川 ③雷 ④雲

（問題8）

都はるみが謡う太鼓台の歌は、昭和47年（1972）に作られたもので、太鼓祭りを日本一の祭りにとの願いが込められています。この歌の名前は、次のうちどれですか。

- ①ちょうさじゃ ②ちょおうさじゃ ③新居浜だいこ ④太鼓祭り

（問題9）

五穀豊穰と大漁祈願を分けて隔年交代で行い、海神に詣でる年に行われるのは、次のうちどれですか。

- ① 船御幸 ②かきくらべ ③宮入り ④統一寄せ

(問題 10)

新居浜太鼓祭り期間中、それぞれの氏神に太鼓台を奉る行事は、次のうちどれですか。

- ①かきくらべ ②宮入り ③よせがき ④奉納

(問題 11)

旧別子山村と新居浜市を分ける峠の名前は、次のうちどれですか。

- ① 雲ヶ原越 ②権現越 ③銅山越 ④峨蔵越

(問題 12)

上部鉄道にはいくつのカーブがあったでしょうか。

- ① 1 3 3 回 ② 2 3 3 回 ③ 3 3 3 回 ④ 4 3 3 回

(問題 13)

歓喜坑の坑口に祀られていた鉱石でつくられたお地藏様が現在安置されているお寺は、のうちでどれですか。

- ①慈眼寺 ②瑞応寺 ③光明寺 ④南光院本坊圓通寺

(問題 14)

別子銅山せつとう節にも歌われた立川仲宿前に架けられた橋の名称は、次のどれですか。

- ①山根橋 ②眼鏡橋 ③太鼓橋 ④足谷橋

(問題 15)

昭和48年3月31日の別子銅山閉山の時、最後に鉱石をとった坑口は、次のうちどれですか。

- ①歓喜坑 ②歓東坑 ③筏津坑 ④大和間符

(問題 16)

新居浜市発展の礎となった別子銅山の開坑年は、次のうちどれですか。

- ①元禄3年(1690) ②元禄4年(1691) ③元禄7年(1694) ④元禄11年(1698)

(問題 17)

東平のインクライン跡は遊歩道となっていますが、この階段は何段でしょうか。

- ① 2 2 0 段 ② 3 2 0 段 ③ 4 2 0 段 ④ 5 2 0 段

(問題 18)

明治35年(1902)に完成した東平にあるものは、次のうちどれですか。

- ①第一通洞 ②第二通洞 ③第三通洞 ④第四通洞

(問題 19)

別子銅山開坑200年を記念して皇居前広場に住友家が設置した銅像の人物は、次のうち誰ですか。

- ①北条 時宗 ②新田 義貞 ③足利 尊氏 ④楠木 正成

(問題 20)

平成15年(2003)新居浜市初の国の重要指定文化財に指定された建物は、次のうちどれですか。

- ①大山積神社 ②住友倶楽部 ③泉寿亭 ④旧広瀬邸

(問題 21)

上部鉄道は、明治26年(1893)に開通した日本で最初の山岳鉱山鉄道ですが、角石原から石ヶ山丈の間は約何メートルあったでしょうか。

- ①5, 100メートル ②5, 500メートル ③5, 800メートル
④6, 000メートル

(問題 22)

旧端出場水力発電所は別子銅山に電気を供給するため、明治45年(1912)に建設されましたが、事業を推進した住友家3代目総理事の名前は、次のうちどれですか。

- ①鷲尾 勘解治 ②伊庭 貞剛 ③広瀬 幸平 ④鈴木 馬左也

(問題 23)

日本最初の山岳鉱山鉄道として、明治26年(1893)に開通した上部鉄道を走った「別子1号機関車」の実物を展示しているところは、次のうちどれですか。

- ①大山積神社境内 ②マイナビ別子・端出場ゾーン ③広瀬歴史記念館 ④東平歴史資料館

(問題 24)

別子銅山の坑道の総延長は、約何キロメートルあったでしょうか。

- ①100キロメートル ②500キロメートル ③700キロメートル
④1,000キロメートル

(問題 25)

別子銅山の当時の最高責任者「鷲尾勘解治」の指揮のもと、社員が作務でつくったのは、次のうちどれですか。

- ①口屋跡 ②山根グラウンド ③ダイヤモンド水 ④歓喜坑

(問題 26)

多喜浜塩田は別子銅山開坑と同時期に新居浜の産業として栄えましたが塩田の開祖とされる人物は、次のうち誰ですか。

- ①深尾 権太輔 ②天野 喜四郎元明 ③松平 頼啓公 ④樽屋 与一郎

(問題 27)

塩田で使用される道具のうち、塩を溶かした後の砂を地場に広げるときに使う道具は、次のうちどれですか。

- ①けんけら ②万鍬 ③振鍬 ④沼井入鍬

(問題 28)

多喜浜塩田築造以来 国策により廃田となった昭和34年(1959)までの250年余、塩田地主として塩田経営に尽力し製塩業に携わった家は、次のうちどれですか。

- ①天野家 ②藤田家 ③小野家 ④岡本家

(問題 29)

「榎之本」の屋号で知られる小野家が庄屋を務めた村は、次のうちどれですか。

- ①田の上 ②又野 ③宇高 ④松神子

(問題 30)

多喜浜塩田の5浜の名称は、古浜・東浜・久貢浜・北浜ともうひとつは、次のうちどれですか。

- ①二希浜 ②三喜浜 ③天野浜 ④黒島浜

(問題 31)

多喜浜塩田において「引浜」は、次のうち何時ごろ行われた作業でしょうか。

- ①日の出から8～10時 ②10時～12時 ③12時～14時 ④14時～日の入り

(問題 32)

東浜産塩株式会社を設立して、多喜浜の製塩業に取り組んだ新居浜で最初の衆議院議員は、次のうち誰ですか。

- ①藤田 新治 ②藤田 吾郎 ③藤田 達芳 ④藤田 吉道

(問題 33)

享保8年(1723)に久貢屋敷に塩田開発記念として植えられ、愛媛県の天然記念物として指定されている植物は、次のうちどれですか。

- ①アッケシソウ ②ミョウショウジザクラ ③ソテツ ④ツガザク

(問題 34)

享保8年(1723)備後の国吉和浜村から黒島にきて、19町8反(11軒分)の塩田開発をするとともに、享保18年(1733)に35町8反(17軒分)の塩田を開発し、多喜浜塩田の基礎を築いた人物は、次のうち誰ですか。

- ① 遠藤 石山 ②小野 寅吉 ③浜師 六左衛門 ④天野 喜四郎

(問題 35)

塩づくり体験学習を通して先人の偉業と塩田の歴史や文化を継承するため、ソルティ多喜浜・塩の学習館の施設のあるところは、次のうちどれですか。

- ① 多喜浜小学校 ②黒島海浜公園 ③広瀬公園 ④多喜浜公民館

(問題 36)

平成18年に「海の駅」にも指定された、新居浜市垣生にある四国最大級のマリーナ施設「新居浜マリーナ」の愛称は、次のうちどれですか。

- ① マリンリゾート新居浜 ②マリントピア新居浜 ③マリンエース新居浜
④ マリンパーク新居浜

(問題 37)

別子開坑300年にあたる平成2年(1990)、住友関係企業21社から寄贈する申し出があり、同4年(1992)に開館した施設は、次のうちどれですか。

- ①広瀬歴史記念館 ②別子銅山記念図書館 ③別子銅山記念館 ④マイントピア別子

(問題 38)

初代市長白石誉次郎と住友家の寄付により、建てられた武徳殿の主屋根の造りは、次のうちどれですか。

- ①寄棟造り ②入母屋造り ③切妻造り ④合掌造り

(問題 39)

大島で行われている「とうどおくり」の後、残り火を持ち帰って調理すると、その1年は無病息災であると言われている食べ物は、次のうちどれですか。

- ①米 ②餅 ③小豆 ④小麦

(問題 40)

初穂の鯛を一匹失敬したことがばれて、一宮神社の大楠から追放された小女郎狸は寺の和尚に化けて漁船に乗り込み大阪へと旅立ちました。次のうちどこの寺の和尚に化けたのでしょうか。

- ①河内寺 ②瑞心寺 ③慈眼寺 ④明正寺

(問題 41)

船木地区に伝わる「かぶと踊り」は、何を祈願する踊りでしょうか。

- ①戦の勝利 ②雨乞い ③家内の無病息災 ④大漁

(問題 42)

いもだきは、何時代頃から行われていたといわれているのでしょうか。

- ①平安時代 ②室町時代 ③江戸時代 ④明治時代

(問題 43)

ザンキは、別子銅山で働いていた、どこの国の人から教わったといわれているのでしょうか。

- ①韓国人 ②中国人 ③台湾人 ④ドイツ人

(問題 44)

電気ニッケルは、日本の先端技術、特に電子産業を支える素材として欠かすことの出来ない重要な金属です。日本での商業ベースによる生産では、国内唯一のメーカーとされ、年間約3万トン（平成21年度から年間約4万トン）の生産能力を有している会社は、次のうちどれですか。

- ①住友金属鉱山(株) ②住友化学(株) ③住友重機械工業(株) ④住友共同電力(株)

(問題 45)

大正11年(1922)に当時としては、世界最長の海底ケーブルが新居浜からある島に敷設されました。その島は次のうちどれですか。

- ①大三島 ②御代島 ③弓削島 ④四阪島

(問題 46)

山根の生子橋南にある句碑で、「きみを待した与桜散る中を歩く」と歌った人物は、次のうち誰ですか。

- ①川田 順 ②河東 碧梧桐 ③佐々木 信綱 ④小林 一茶

(問題 47)

新居浜の方言「まくる」の意味は、次のうちどれですか。

- ①すてる ②かえる ③いじめる ④ひっくりかえる

(問題 48)

「反西石むら一番乃米づくり」の歌人で、川東地区の水不足を解消した人物は、次のうち誰ですか。

- ①川田 順 ②金子 片水 ③八木 天方 ④小野 寅吉

(問題 49)

儒学者「遠藤石山」が、泉川星原に青年教育の場として建てた建物の名前は、次のうちどれですか。

- ①自彊舎 ②武徳殿 ③稽崇館 ④岡城館

(問題 50)

一宮神社の社史によると平安の昔から霊泉として多くの伝説を有しており、市内で初めて平成20年(2008)に「名水百選」に選ばれたのは、次のうちどれですか。

- ① 霊泉淵 ②つづら淵 ③若水淵 ④高柳淵

解答

とっておきの新居浜検定 第10回初級解答用紙

受験番号	
------	--

得点

※解答番号欄の正しいと思う番号に丸を付けてお答えください。

問題番号	解答番号欄				問題番号	解答番号欄			
1	①	2	3	4	26	①	2	3	4
2	1	2	③	4	27	1	2	③	4
3	1	2	3	④	28	1	2	3	④
4	1	2	3	④	29	1	2	3	④
5	①	2	3	4	30	1	②	3	4
6	1	2	③	4	31	①	2	3	4
7	1	2	3	④	32	1	2	③	4
8	1	②	3	4	33	1	2	③	4
9	①	2	3	4	34	1	2	3	④
10	1	②	3	4	35	①	2	3	4
11	1	2	③	4	36	1	2	3	④
12	①	2	3	4	37	1	②	3	4
13	1	2	3	④	38	1	2	③	4
14	1	②	3	4	39	1	②	3	4
15	1	2	③	4	40	1	2	③	4
16	1	②	3	4	41	1	②	3	4
17	①	2	3	4	42	1	2	③	4
18	1	2	③	4	43	1	②	3	4
19	1	2	3	④	44	①	2	3	4
20	1	2	3	④	45	1	2	3	④
21	1	②	3	4	46	1	②	3	4
22	1	2	3	④	47	①	2	3	4
23	①	2	3	4	48	1	2	3	④
24	1	2	③	4	49	1	2	③	4
25	1	②	3	4	50	1	②	3	4

○第11回 とっておきの新居浜検定 初級（四択 制限時間60分）

（問題1）

新居浜市市制30周年を記念して市民総ぐるみで、花いっぱい、緑いっぱい運動を進める心をこめて、市花が選定されました。その市花はどれでしょうか。

- ① さつき ② あじさい ③ つつじ ④ あけぼのつつじ

（問題2）

大化の改新後、郡制がしかれて、西条・新居浜地方には「 郡」が置かれました。郡家（郡役所）は初め郡の西部（西条地方）に設けられていましたが、奈良朝末期に郡の東部中村に新庁舎を創建して「新居」としました。嵯峨天皇大同4年、朝命により郡名を「 郡」から「新居郡」と改めました。最初の郡名「 郡」はどれでしょうか。

- ① 西条郡 ② 賀茂郡 ③ 神野郡 ④ 神郷郡

（問題3）

初夏の新緑や秋の紅葉が美しい溪谷景勝地である「別子ライン」の起点は生子橋ですが、終点はどれでしょうか。

- ① 平形橋 ② 時雨橋 ③ 青龍橋 ④ 遠登志橋

（問題4）

新居浜市の大生院地区を流れる渦井川の上流にあり、市の名勝にも指定されている滝はどれでしょうか。

- ① 魔戸の滝 ② 銚子の滝 ③ 清滝 ④ 八間滝

（問題5）

ツバキの群生林のある新居浜の神社はどれでしょうか。

- ① 一宮神社 ② 大山積神社 ③ 黒嶋神社 ④ 八幡神社

（問題6）

太鼓台が記録の上に出てきたのは江戸時代後期の文政年間ですが、その頃は何と記載されていましたか。

- ① 山車 ② 神輿太鼓 ③ ちょうさ ④ 太鼓

（問題7）

約3tの太鼓台がかき夫の腕に支え上げられ、最大の見せ場となる様はどれでしょうか。

- ① 放り投げ ② 太鼓寄せ ③ さしあげ ④ 船御幸

（問題8）

新居浜太鼓台のかき棒は、1台に全部で何本ついていますか。

- ① 4本 ② 5本 ③ 6本 ④ 8本

(問題9)

太鼓台の飾り幕は3段に分かれています。中段の幕を何というのでしょうか。

- ① 高欄幕 ② 御幕 ③ 上幕 ④ 布団締め

(問題10)

上部地区で、早朝、祭りの幕開けを告げる太鼓台の「かき上げ」を行っているのは、内宮神社と何神社でしょうか。

- ① 八幡神社 ② 浦渡神社 ③ 白山神社 ④ 萩岡神社

(問題11)

別子銅山開坑200年を記念して、住友家は別子銅山の銅で作った銅像を皇居前に設置しました。その銅像はどれでしょうか。

- ① 楠木正成 ② 忠犬八子公 ③ 坂本龍馬 ④ 伊庭貞剛

(問題12)

旧端出場水力発電所は、別子銅山に電気を供給するため、明治45年我が国最大級の出力で建設され、住友の近代化に貢献をしましたが、何kwだったのでしょうか。

- ① 1500kw ② 2500kw ③ 3000kw ④ 3500kw

(問題13)

明治27年(1894年)に別子の荒れはてた山々を見て「別子全山を旧のあおあおとした姿にしてこれを大自然にかえさねばならない」と強く心に決め、年間100万本を超える植林事業を進めた別子鉱山支配人は誰でしょうか。

- ① 鷲尾勘解治 ② 伊庭貞剛 ③ 広瀬幸平 ④ 鈴木馬左也

(問題14)

日本最初の山岳鉱山鉄道として、明治26年(1893年)に角石原から石ヶ山丈の間で上部鉄道が開通されましたが、角石原から石ヶ山丈までの距離はどれでしょうか。

- ① 5,532m ② 6,532m ③ 7,532m ④ 8,532m

(問題15)

大山積神社は元禄4年(1691年)の別子銅山開坑直後、鎮護の神として愛媛県今治市のある島の大山祇神社より勧請しましたが、愛媛県今治市のある島とはどれでしょうか。

- ① 大島 ② 大三島 ③ 四阪島 ④ 伯方島

(問題16)

別子銅山で初めての輸送用トンネルが開通したことによって、物資の輸送は銅山越をする必要がなくなり、別子銅山の近代化を進める原動力にもなりましたが、その通洞はどれでしょうか。

- ① 第一通洞 ② 第三通洞 ③ 第四通洞 ④ 日浦通洞

(問題17)

明治26年(1893年)につくられた山岳鉱山鉄道の上り鉄道用で使用された機関車や、明治45年(1912年)に建設された旧端出場水力発電所に設置されている発電機は、どの国でつくられたものでしょうか。

- ① アメリカ ② 中国 ③ ドイツ ④ フランス

(問題18)

別子山中で製錬された粗銅を大阪へ送るための玄関口で、元禄15年(1702年)に開設された場所はどれでしょうか。

- ① 銅山越 ② 筏津坑 ③ 立川中宿跡 ④ 口屋跡

(問題19)

別子山地区の圓通寺に祀られているお地蔵さんは、何で造られているといわれているのでしょうか。

- ① 金 ② 銀 ③ 銅 ④ 鉄

(問題20)

別子1号機関車を置いている場所はどれでしょうか。

- ① 住友化学歴史資料館前 ② 広瀬歴史記念館前
③ 愛媛県総合科学博物館前 ④ 別子銅山記念館前

(問題21)

鉱山従業員の精神的な向上を図るため、私塾として自彊舎が発足されましたが、自彊舎を命名したのは誰でしょうか。

- ① 広瀬幸平 ② 伊庭貞剛 ③ 鈴木馬左也 ④ 鷲尾勘解治

(問題22)

別子銅山の坑道の総延長は、約何kmでしょうか。

- ① 400km ② 500km ③ 600km ④ 700km

(問題23)

土居晩翠が東平接待館に宿泊した際に残した歌です。()に入る花の名前はどれでしょうか。

東平の 山ふところに ()の花ながめつつ 鶯をきく

- ① しゃくやく ② しゃくなげ ③ ツガザクラ ④ アカモノ

(問題24)

別子銅山せつとう節にもうたわれた立川中宿前に架けられた橋の名称はどれでしょうか。

- ① 山根橋 ② 眼鏡橋 ③ 太鼓橋 ④ 足谷橋

(問題25)

明治維新の際に、官軍に強制的に取り上げられた別子銅山を経営する権利を新政府に認めさせ、また、別子の近代化を推し進めるなど、住友発展の大もとをつくった人は誰でしょうか。

- ① 伊庭貞剛 ② 鈴木馬左也 ③ 鷲尾勘解治 ④ 広瀬幸平

(問題26)

多喜浜塩田で働く人たちの総称はどれでしょうか。

- ① 浜子 ② 山子 ③ 海子 ④ 島子

(問題27)

多喜浜塩田の開祖と言われた、深尾権太輔の墓碑があるお寺は、何というお寺でしょうか。

- ① 明教寺 ② 明正寺 ③ 明石寺 ④ 瑞応寺

(問題28)

備後国から多喜浜にきて塩田地主として従事してきたのは、何家でしょうか。

- ① 藤田家 ② 天野家 ③ 岡本家 ④ 真鍋家

(問題29)

近世、松神子村の庄屋を務め明治初期には、多喜浜塩田9軒分を所有していた小野家の屋号はどれでしょうか。

- ① 浜之本 ② 榎之本 ③ 松之本 ④ 坂之本

(問題30)

享保8年(1723年)に、久貢山の麓に居を構え、塩田の開発に当たった人は誰でしょうか。

- ① 深尾権太輔 ② 天野喜四郎 ③ 藤田達芳 ④ 小野竹迺

(問題31)

塩田では様々な道具が使用されておりましたが「ボンデン」という合図の旗が使用されておりました。何色の旗だったでしょうか。

- ① 白色 ② 赤と白 ③ 青色 ④ 黄色

(問題32)

多喜浜塩田の開発にあたった記念にとして久貢山の麓に植えられ、現在は愛媛県指定天然記念物になっている植物はどれでしょうか。

- ① ソテツ ② アツケシソウ ③ ツバキ ④ イチョウ

(問題33)

新居浜発展の礎の一つとなった多喜浜塩田の開発は、何時代から始まったのでしょうか。

- ① 奈良時代 ② 鎌倉時代 ③ 江戸時代 ④ 明治時代

(問題34)

東浜産塩株式会社を設立、企業の合理化を図り明治27年(1894年)には衆議院議員に当選、塩田国有論を提唱し明治36年(1903年)塩専売法の設立に導くなど塩田中興の祖と称えられている人は誰でしょうか。

- ① 藤田新治 ② 藤田達芳 ③ 小野竹迺 ④ 西原誉三郎

(問題35)

多喜浜のアツケシソウは、植物学上、日本の南限地であることは塩田史との関わりが深いことなどから新居浜市の天然記念物に指定されました。廃田後は埋め立て等により絶滅寸前でしたが、保護地を提供し家族ぐるみで保存活動に取り組み、今日では毎年、芽を出し繁殖を広げています。保存活動に取り組んだ家はどれでしょうか。

- ① 天野家 ② 岡本家 ③ 岡田家 ④ 藤田家

(問題36)

別子開坑300年にあたる平成2年(1990年)に、住友関係企業21社から新居浜市へ寄贈された北新町にある図書館の新居浜市立に続く正式な名称はどれでしょうか。

- ① 別子記念図書館 ② 別子開坑300年記念図書館
③ 別子銅山記念図書館 ④ 住友別子銅山記念図書館

(問題37)

マリナーパーク新居浜が、平成18年(2006年)に四国で最初に認定を受けたものはどれでしょうか。

- ① 海の駅 ② 海の園 ③ 海のオアシス ④ 海の里

(問題38)

武徳殿は、何時代に建てられましたか。

- ① 江戸時代 ② 明治時代 ③ 大正時代 ④ 昭和時代

(問題39)

新居浜には、たぬきの昔話が多くあります。なかでも一宮神社に住んでいた有名なたぬきの名前はどれでしょうか。

- ① 小女郎狸 ② 喜左衛門狸 ③ 禿狸 ④ 信楽焼の狸

(問題40)

船木地区に伝わる「かぶと踊り」は何の踊りでしょうか。

- ① 盆踊り ② 結婚祝い ③ 勝利の祝い ④ 雨乞い

(問題41)

竹やワラなどで円錐形に築いたものに、旧正月の早暁、火を放つ祭りで、昭和53年(1978年)に市指定の無形民俗文化財となった大島の伝統行事はどれでしょうか。

- ① 大島焼 ② 大島おくり ③ とうどおくり ④ 島おくり

(問題42)

新居浜名物「ふぐざく」はフグの身・皮、ネギ以外に入っているものはどれでしょうか。

- ① じゃこの肝 ② サワラの肝 ③ かわはぎの肝 ④ ふぐの肝

(問題43)

新居浜地域では古くからの伝統として、嫁入りする時に持参する習慣があった食べ物はどれでしょうか。

- ① 白芋 ② パン豆 ③ いのしし ④ ふぐざく

(問題44)

おベ工業株式会社が制作した、史上13個目のギネス認定となった富士急ハイランドのコースターの名称はどれでしょうか。

- ① ええぞね ② いいじゃない ③ ええじゃないか ④ ええやんか

(問題45)

別子山旧筏津山荘入口にある歌碑ですが、「別子のや雪のいただきほがらほがら 初春の日の輝けり見ゆ」と歌った人は誰でしょうか。

- ① 川田順 ② 小林一茶 ③ 佐々木信綱 ④ 山口誓子

(問題46)

新居浜の方言「いちがいな」の意味はどれでしょうか。

- ① 頑固な ② カッコいい ③ わかりやすい ④ しつこい

(問題47)

新居郡中萩村松木(現松木)に生まれ苦学して日本画を学び、日本南画院を設立した人は誰でしょうか。

- ① 篠原楊月 ② 遠藤石山 ③ 河野秋邨 ④ 内田東水

(問題48)

初代国鉄の総裁で、「新幹線の父」と呼ばれているのは誰でしょうか。

- ① 田宮嘉右衛門 ② 十河信二 ③ 白石誉二郎 ④ 小野基道

(問題49)

別子銅山の物資を搬送していた泉屋道と金比羅道との交差点にあり、現在も稲荷市を行っている商店街はどれでしょうか。

- ① 登り道 ② 本町 ③ 喜光地 ④ 昭和通り

(問題50)

マナベ小児科は昭和6年(1931年)に建築された銀行を引き継ぎ、現在に至っていますが、どの銀行だったでしょうか。

- ① 住友銀行 ② 広島銀行 ③ 百十四銀行 ④ 伊予銀行

解答

とっておきの新居浜検定 第11回初級解答用紙

受験番号	
------	--

得点

※解答番号欄の正しいと思う番号に丸を付けてお答えください。

問題番号	解答番号欄				問題番号	解答番号欄			
1	1	2	③	4	26	①	2	3	4
2	1	2	③	4	27	1	②	3	4
3	1	②	3	4	28	1	2	③	4
4	1	②	3	4	29	1	②	3	4
5	1	2	③	4	30	1	②	3	4
6	1	②	3	4	31	1	②	3	4
7	1	2	③	4	32	①	2	3	4
8	①	2	3	4	33	1	2	③	4
9	1	2	③	4	34	1	②	3	4
10	1	2	3	④	35	1	2	③	4
11	①	2	3	4	36	1	2	③	4
12	1	2	③	4	37	①	2	3	4
13	1	②	3	4	38	1	2	3	④
14	①	2	3	4	39	①	2	3	4
15	1	②	3	4	40	1	2	3	④
16	①	2	3	4	41	1	2	③	4
17	1	2	③	4	42	1	2	③	4
18	1	2	3	④	43	1	②	3	4
19	1	2	③	4	44	1	2	③	4
20	1	2	3	④	45	1	2	③	4
21	1	2	③	4	46	①	2	3	4
22	1	2	3	④	47	1	2	③	4
23	1	②	3	4	48	1	②	3	4
24	1	②	3	4	49	1	2	③	4
25	1	2	3	④	50	1	②	3	4

○第12回 とっておきの新居浜検定 初級（四択 制限時間60分）

（問題1）

新居浜市が3カ町村を合併し、市制を施行したのはいつですか。

- ① 昭和12年11月3日 ② 昭和28年5月3日
③ 昭和30年3月31日 ④ 平成12年4月1日

（問題2）

新居浜地方には、数千年前から人々が住みついていたことが、遺跡等からうかがえますが、景行天皇の皇子「武国凝別命」が伊予の国御村別として、御村（東予）の開発にあたったのは、何世紀後半といわれていますか。

- ① 1世紀 ② 2世紀 ③ 5世紀 ④ 7世紀

（問題3）

銅山峰周辺で5月下旬から6月下旬にかけて花を咲かせるアカモノですが、新居浜ではその果実のことを何と呼んでいますか。

- ① 木いちご ② 野いちご ③ 銅山いちご ④ あかがねいちご

（問題4）

新居浜市の平野部と山地との境部分には日本列島を東西に横切る大断層が走っていますが、それは次のうちどれですか。

- ① 立川断層 ② 中央構造線 ③ 山崎断層 ④ 糸魚川静岡構造線

（問題5）

一宮神社のクスノキ群は国の天然記念物になっていますが、約何本ありますか。

- ① 約30本 ② 約60本 ③ 約90本 ④ 約120本

（問題6）

大漁を祈願した船御幸は、何年ごとに行っていますか。

- ① 1年 ② 2年 ③ 3年 ④ 4年

（問題7）

上部地区で、早朝、祭りの幕開けを告げる太鼓台の「かき上げ」を行っているのは内宮神社と何神社ですか。

- ① 船木神社 ② 浦渡神社 ③ 白山神社 ④ 萩岡神社

（問題8）

新居浜太鼓台の太鼓の打ち方の「どん・でん・どん（空拍）」は何拍子ですか。

- ① 1拍子 ② 2拍子 ③ 3拍子 ④ 4拍子

（問題9）

都はるみが歌う太鼓台の歌は、昭和47年（1972）に作られたもので、太鼓祭りを日本一の祭りにとの願いが込められています。この歌の名前はどれですか。

- ① ちょうさじゃ ② ちょおうさじゃ ③ 新居浜だいこ ④ 太鼓祭り

(問題10)

重(布団屋根)の4面に左右1対で、取り付けられている立体刺繍の飾り幕は何といいますか。

- ① 天幕 ② 上幕 ③ 高欄幕 ④ 布団締め

(問題11)

別子銅山請負稼行認可と採鉱を開始した年は何年ですか。

- ① 元禄4年 ② 享保6年 ③ 天保11年 ④ 慶応元年

(問題12)

別子銅山開抗200年を記念して、皇居前広場(東京)に別子の銅で制作した銅像の武将は誰ですか。

- ① 源義経 ② 上杉謙信 ③ 楠木正成 ④ 加藤清正

(問題13)

旧広瀬邸の母屋2階にある新居浜市街を見渡せる部屋の名前はどれですか。

- ① 新座敷 ② 望遠楼 ③ 南次の間 ④ 西次の間

(問題14)

別子銅山最初の坑道は何といいますか。

- ① 歓喜抗 ② 歓東抗 ③ 金鍋抗 ④ 天満抗

(問題15)

東平にあったプールのコースはいくつありましたか。

- ① 4コース ② 5コース ③ 6コース ④ 7コース

(問題16)

第三通洞を走った「かご電車」は東平と日浦をどのくらいの時間で結ばれていましたか。

- ① 30分 ② 60分 ③ 90分 ④ 120分

(問題17)

エントツ山のレンガ造りの煙突の高さは約何メートルですか。

- ① 5メートル ② 10メートル ③ 20メートル ④ 30メートル

(問題18)

銅山越えには、行き倒れた人達を慰霊するために建立されたものがありますが、それは次のうちどれですか。

- ① 蘭塔場 ② 鉱石地藏菩薩立像 ③ 峰地藏 ④ 大転輪蔵

(問題19)

上部鉄道は日本最初の山岳鉱山鉄道として、明治26年(1893)に開通しました。発着駅として重要な役割を担ったある場所から石ヶ山丈までが開通となりましたが、ある場所とはどこですか。

- ① 端出場 ② 筏津 ③ 角石原 ④ 東平

(問題20)

通洞とは、坑内につくられた輸送用のトンネルのことをいいます。手掘りからダイナマイトという画期的な道具を使用し、明治15年(1882)に角石原へと向けて掘り進め、4年という短い工期で完成させ、物資の輸送は銅山越えをする必要がなくなるなど近代化を進める原動力となった通洞(南口・北口)は、どれですか。

- ① 第一通洞 ② 第二通洞 ③ 第三通洞 ④ 第四通洞

(問題21)

昭和2年(1927)当時、別子銅山最高責任者であった鷲尾勘解治の指導のもと、作務(さむ)というボランティアによって建設され、住友企業の運動会などで利用されていた場所で、現在は周辺に公園等が整備され市民に利用されている場所はどこですか。

- ① 昭和通り ② 滝の宮公園 ③ 黒島海浜公園 ④ 山根グラウンド

(問題22)

別子銅山の初代住友総理人で、この人物の旧邸宅に隣接する歴史記念館の入口前に、東京芸術大学の高村光雲作の模型をもとに復元された銅像が設置されている人は誰ですか。

- ① 鷲尾勘解治 ② 伊庭貞剛 ③ 鈴木馬左也 ④ 広瀬宰平

(問題23)

別子銅山が閉山しても新居浜の町が生き残っていけるように、その繁栄策として新居浜港の築港や工場用地の造成、昭和通りの建設など工業都市として自立・発展するための都市計画を実行した人は誰ですか。

- ① 伊庭貞剛 ② 鈴木馬左也 ③ 鷲尾勘解治 ④ 広瀬宰平

(問題24)

別子銅山において鉱脈を探す作業中に、地下水脈にあたり水が湧き出たことにより始まり、今では登山者のオアシスのひとつとなっているのは、次のうちどれですか。

- ① エメラルド水 ② オパール水 ③ ダイヤモンド水 ④ パール水

(問題25)

東平や別子山へ行く生活道として建設され、現在、日本最古級の鉄橋ともいわれ、わが国で明治期に設置された鋼アーチ橋で現存するのは、この橋だけと言われている橋はどれですか。

- ① 東平橋 ② 共存橋 ③ 一本松橋 ④ 遠登志橋

(問題26)

新居浜の一大産業として250有余年にわたり栄えた多喜浜塩田の製塩方法はどれですか。

- ① 流下式塩田 ② 多喜浜式塩田 ③ イオン交換膜法 ④ 入浜式塩田

(問題27)

豪農小野甚三郎の3男として松神子に生まれ、新居浜で最初の衆議院議員になった人は誰ですか。

- ① 藤田達芳 ② 藤田元司 ③ 藤田平 ④ 藤田新治

(問題28)

元禄 16 年(1703)西条藩の許可を得て黒島前干潟に塩田開発を計画し、翌年、宝永元年(1704)より工事着手しましたが、厳しい自然環境とたたかいながら苦難の末、塩田の完成を見ることなく志半ばにして、享保 5 年(1720)に病没した多喜浜塩田の開祖と言われる人は誰ですか。

- ① 天野喜四郎元明 ② 奥村丈助 ③ 深尾権太輔 ④ 鈴木馬左也

(問題29)

この表示は、何という会社の略称ですか。



- ① 東浜産塩(株) ② 西浜産塩(株)
③ 川東産塩(株) ④ 北浜産塩(株)

(問題30)

多喜浜塩田で働く人たちの総称はどれですか。

- ① 浜子 ② 山子 ③ 海子 ④ 島子

(問題31)

新居浜市発展の礎の一つであった多喜浜塩田の開発が始まった時代はいつですか。

- ① 奈良時代 ② 鎌倉時代 ③ 江戸時代 ④ 明治時代

(問題32)

享保8年(1723)、久貢屋敷に塩田開発記念として植えられた、現在愛媛県の天然記念物として指定されている植物はどれですか。

- ① ソテツ ② アツケシソウ ③ ミヨウショウジザクラ ④ ヤクシマツバキ

(問題33)

多喜浜塩田を開発した初代天野喜四郎の墓がある場所はどこですか。

- ① 久貢山 ② 白浜阿弥陀堂 ③ 湊神社 ④ 明正寺

(問題34)

多喜浜塩田では午後の塩田作業開始と、その日の作業量を示す合図を14時に出し、全塩田一斉に作業が始まります。では合図の方法はどれですか。

- ① サイレンをならす ② ボンデンをかかげる ③ 太鼓をたたく
④ こいのぼりをあげる

(問題35)

多喜浜のアツケシソウは、植物学上、日本の南限地であることと、塩田史との関わりが深いことから、新居浜市の天然記念物に指定されました。廃田後は埋め立て等により絶滅寸前でしたが、保護地を提供し家族ぐるみで保存活動に取り組み、今日では毎年、芽を出し繁殖を広げています。その保存活動に取り組んだ家はどれですか。

- ① 天野家 ② 岡本家 ③ 岡田家 ④ 藤田家

(問題36)

次の施設のうち、最もオープンしたのが遅い施設は次のどの施設ですか。

- ① マイントピア別子端出場ゾーン ② 東平歴史資料館
③ 広瀬歴史記念館 ④ 別子銅山記念図書館

(問題37)

平成15年(2003)に新居浜市で初めての国の重要文化財に指定された施設はどれですか。

- ① 旧広瀬邸 ② 武徳殿 ③ 泉寿亭 ④ 住友倶楽部

(問題38)

端出場にあるマイントピア別子は鉱山のテーマパークとして運営されています。ここにはいろいろな名物がありますが、「花」の名物として知られている代表的な花はどれですか。

- ① 藤の花 ② ツガザクラ ③ シャクヤク ④ キレンゲショウマ

(問題39)

もとは雨乞いの踊りである「かぶと踊り」は、どの地区に伝わっている踊りですか。

- ① 垣生 ② 船木 ③ 大生院 ④ 神郷

(問題40)

大山積神社に良質の銅鉱石を奉獻して、作業の安全と銅山の繁栄を祈る行事は、どれですか。

- ① 銅山祭 ② 大鉈祭 ③ とうどおくり ④ かぶと踊り

(問題41)

新居浜には、たぬきの昔話が多くあります。なかでも一宮神社に住んでいた有名なたぬきの名前はどれですか。

- ① 小女郎狸 ② 喜左衛門狸 ③ 禿狸 ④ 信楽焼の狸

(問題42)

えび天の主な原料は、えびと豆腐ともう一つは何ですか。

- ① 芋 ② かに ③ ふぐ ④ 小魚

(問題43)

新居浜地方では、夫婦仲良くまめに暮らしなさい、子供に恵まれるように、新しい家に早くなじむようにとの願いから、新嫁さんの両親へ魚を送る風習がありますが、その魚はどれですか。

- ① まぐろ ② さわら ③ ふぐ ④ さめ

(問題44)

800トンを吊り上げることができ、造船所で重要な働きをしているゴライアスクレーンをつくっているのはどの会社ですか。

- ① 住友化学(株) ② 住友金属鉱山(株)
③ 住友重機械エンジニアリングサービス(株) ④ 住友共同電力(株)

(問題45)

「大露頭緒くてそこは雪積まず」と歌った人は誰ですか。

- ① 正岡子規 ② 酒井黙禅 ③ 山口誓子 ④ 川田 順

(問題46)

新居浜地方の方言で「えせらう」という言葉の意味はどれですか。

- ① 喜ぶ ② 怒る ③ 嫉妬する ④ 悲しむ

(問題47)

新居浜地方の方言で「まくる」という言葉の意味はどれですか。

- ① はねあげる ② おいぬく ③ おおいかくす ④ すてる

(問題48)

遠藤石山が青年教育のために設立した私塾はどれですか。

- ① 稽崇館 ② 白彊舎 ③ 武徳殿 ④ 松下村塾

(問題49)

新居浜100年の計を立てた鷲尾勘解治と住友との共存共栄を政治信念として行動を共にした人は誰ですか。

- ① 藤田達芳 ② 白石誉二郎 ③ 十河信二 ④ 小野寅吉

(問題50)

別子銅山の物資を搬送していた泉屋道と金比羅道との交差点にあり、現在も稲荷市を行っている商店街はどれですか。

- ① 登り道 ② 本町 ③ 喜光地 ④ 昭和通り

解答

とっておきの新居浜検定 第12回初級解答用紙

受験番号

得点

※解答番号欄の正しいと思う番号に丸を付けてお答えください。

問題番号	解答番号欄				問題番号	解答番号欄			
1	①	2	3	4	26	1	2	3	④
2	1	②	3	4	27	①	2	3	4
3	1	2	③	4	28	1	2	③	4
4	1	②	3	4	29	①	2	3	4
5	1	2	③	4	30	①	2	3	4
6	1	②	3	4	31	1	2	③	4
7	1	2	3	④	32	①	2	3	4
8	1	2	3	④	33	①	2	3	4
9	1	②	3	4	34	1	②	3	4
10	1	2	3	④	35	1	2	③	4
11	①	2	3	4	36	1	2	③	4
12	1	2	③	4	37	①	2	3	4
13	1	②	3	4	38	1	2	③	4
14	①	2	3	4	39	1	②	3	4
15	①	2	3	4	40	1	②	3	4
16	①	2	3	4	41	①	2	3	4
17	1	2	③	4	42	1	2	3	④
18	1	2	③	4	43	1	②	3	4
19	1	2	③	4	44	1	2	③	4
20	①	2	3	4	45	1	2	③	4
21	1	2	3	④	46	1	2	③	4
22	1	2	3	④	47	1	2	3	④
23	1	2	③	4	48	①	2	3	4
24	1	2	③	4	49	1	②	3	4
25	1	2	3	④	50	1	2	③	4

○第13回 とっておきの新居浜検定 初級（四択 制限時間60分）

（問題1）

新居浜市は、東は四国中央市、西は西条市、南は高知県に接し、北は瀬戸内海の燧灘に面しています。この瀬戸内海に浮かぶ新居浜市唯一の離島の名前は、次のうちどれですか。

- ① 大三島 ② 大島 ③ 伯方島 ④ 四阪島

（問題2）

新居浜市は平成29年（2017）に市制80周年を迎えました。昭和12年（1937）に合併して新居浜市となった町村の組み合わせはどれですか。

- ① 新居浜・金子・高津 ② 大島・多喜浜・神郷・垣生
③ 船木・泉川・中萩・大生院 ④ 角野・金子・高津

（問題3）

別子ライン（生子橋から時雨橋）は、昭和33年（1958）に新日本百景に選ばれた美しい渓谷ですが、その長さは次のうちどれですか。

- ① 約5km ② 約7km ③ 約10km ④ 約15km

（問題4）

新居浜市と高知県との境にない山は、次のうちどれですか。

- ① 東光森山 ② ニツ岳 ③ 平家平 ④ 三ツ森山

（問題5）

別子山地域には、「四国三郎」の異名がある一級河川・吉野川の支流があります。その川の名前は、次のうちどれですか。

- ① 国領川 ② 渦井川 ③ 子女郎川 ④ 銅山川

（問題6）

太鼓台の大きさが現在の太鼓台と同じくらいになった時期は、次のうちどれですか。

- ① 江戸後期 ② 明治初期 ③ 明治後期 ④ 昭和初期

（問題7）

現在の太鼓台の飾り幕の刺繍は4分野に大別されますが、4分野に入らないものは、次のうちどれですか。

- ① 禽獣の幕 ② 御殿の幕 ③ 花鳥の幕 ④ 武者絵の幕

（問題8）

早朝、祭りの幕開けを告げる太鼓台の「かき上げ」を行っているのは内宮神社と何神社ですか。

- ① 船木神社 ② 浦渡神社 ③ 白山神社 ④ 萩岡神社

（問題9）

太鼓台の最上部にある天幕の部位は何を表わしていますか。

- ① 月 ② 雨 ③ 雲 ④ 宇宙

(問題10)

昭和45年(1970)に大阪万国博覧会のお祭り広場に出場した新居浜太鼓台の組み合わせで、正しいものは、次のうちどれですか。

- ① 新田太鼓台・西原太鼓台 ② 江口太鼓台・大江太鼓台
③ 中須賀太鼓台・西町太鼓台 ④ 久保田太鼓台・東町太鼓台

(問題11)

銅山越の標高は、次のうちどれですか。

- ① 約1,094m ② 約1,194m ③ 約1,294m ④ 約1,394m

(問題12)

フォレスターハウスに平成13年10月21日に建立された伊庭貞剛の記念碑は伊庭の没後何周年を記念したものですか。

- ① 75周年 ② 85周年 ③ 95周年 ④ 105周年

(問題13)

大山積神社は、元禄4年(1691)の別子銅山開坑直後、鎮護の神として大三島の大山祇神社より勧請しました。当初は、旧別子地区の縁起の端に建設されていましたが、明治26年(1893)には同地区のある場所に移しました。ある場所とは、次のうちどれですか。

- ① 小足谷 ② 目出度町 ③ 東平 ④ 銅山峰

(問題14)

上部鉄道は日本最初の山岳鉱山鉄道として、明治26年(1893)に開通しました。当初、上部鉄道用にはクラウス社製造の機関車2両、客車1両、貨車15両を購入しましたが、クラウス社とは次のうちどこの国の会社ですか。

- ① イギリス ② ドイツ ③ フランス ④ アメリカ

(問題15)

山根製錬所や惣開製錬所から出る煙による煙害を止めるため、四阪島へ製錬所を移すなど環境問題に取り組んだ人物は、次のうち誰ですか。

- ① 鈴木馬左也 ② 広瀬幸平 ③ 鷲尾勘解治 ④ 伊庭貞剛

(問題16)

大正時代から昭和の初めまで、別子銅山の採鉱本部があった場所。現在も索道場や貯鉱庫だったレンガの産業遺産が残っており、多くの観光客が訪れています。この地区は何という所ですか。

- ① 山根 ② 星越 ③ 端出場 ④ 東平

(問題17)

昭和6年(1931)に完成した道で、当時は集落と水田しかなかった所に幅約11メートルの道路が造られ、この道路には住友企業と新居浜市の発展を願って「共存・共栄橋」が架けられています。この道路は何通りですか。

- ① 平和通り ② 山根大通り ③ 昭和通り ④ 敷島通り

(問題18)

東平や別子山へ行く生活道として建設され、現在、日本最古級の鉄橋ともいわれ、わが国で明治期に設置された鋼アーチ橋で現存するのは、この橋だけと言われています。この橋の名称は、次のうちどれですか。

- ① 東平橋 ② 共存橋 ③ 一本松橋 ④ 遠登志橋

(問題19)

上部鉄道は日本最初の山岳鉱山鉄道と言われていますが、石ヶ山丈からどこまでの間を走っていましたか。

- ① 角石原 ② 東平 ③ 遠登志 ④ 筏津

(問題20)

別子山中で製錬された粗銅は、大阪の長掘吹所で精銅され長崎貿易用に製品化されました。この粗銅を大阪へ送るために元禄15年(1702)に開設された玄関口は、何と呼ばれていましたか。

- ① 口屋 ② 西町 ③ 天満浦 ④ 中宿

(問題21)

別子の山中に明治22年(1889)に建てられ、廻り舞台もあり、京都や大阪から芸人を呼んで歌舞伎や芝居が上演されていた施設は、次のうちどれですか。

- ① 東平接待館 ② 住友倶楽部 ③ 東平娯楽場 ④ 小足谷劇場

(問題22)

選鉱処理能力が1日当たり最大900tを有していた新居浜選鉱場内に位置する星越駅が玄関口となっていた社宅は、次のうちどれですか。

- ① 山田社宅 ② 鹿森社宅 ③ 星越社宅 ④ 惣開社宅

(問題23)

旧端出場水力発電所は、明治45年(1912)に建設され当時日本一の597mの有効落差で我が国最大級の出力3,000Kwの発電供給能力を持っていました。この赤レンガ造りの建物の外壁が一部黒くなっている理由は、次のうちどれですか。

- ① デザイン的なもの ② 老朽化したため ③ 戦火を逃れるため ④ 酸性雨による変色

(問題24)

伊庭貞剛が晩年を過ごした別荘の名称は、次のうちどれですか。

- ① 活機園 ② 泉寿亭 ③ 日暮別邸 ④ 須磨別邸

(問題25)

鷲尾勘解治が明治45年(1912)、若い従業員たちの教育のために「自彊舎」を発足しました。この塾名「自彊舎」を命名したのは次のうち誰ですか。

- ① 広瀬幸平 ② 伊庭貞剛 ③ 鈴木馬左也 ④ 遠藤石山

(問題26)

備後の国加茂郡米満村生まれ。その後、御調郡吉和村に移り塩業に従事中の享保8年(1723)、黒島の年寄りの懇請により来島し、140年余5代かけて240町歩余の多喜浜塩田の完成を見せた、初代の名前は次のうちどれですか。

- ① 天野喜四郎元明 ② 深尾権太輔 ③ 十河信二 ④ 藤田吾朗

(問題27)

久貢屋敷にある、愛媛県の天然記念物にも指定されている植物は、次のうちどれですか。

- ① 吉野さくら ② 楠の木 ③ ソテツ ④ つつじ

(問題28)

元禄16年(1703)、奥村丈助・升屋源八・讃岐屋新左衛門らと共に多喜浜塩田の開発を計画した人は、次のうち誰ですか。

- ① 天野喜四郎元明 ② 藤田初右衛門 ③ 小野竹迺 ④ 深尾権太輔

(問題29)

塩づくり体験学習を通して先人の偉業と塩田文化を継承するために造られたソルティ多喜浜は、次のうちどこにありますか。

- ① 多喜浜公民館 ② 黒島海浜公園 ③ マリンパーク新居浜 ④ 多喜浜小学校

(問題30)

多喜浜塩田開発当時の製塩方式は、次のうちどれですか。

- ① 揚浜式塩田 ② 入浜式塩田 ③ 流下式塩田 ④ 天日式塩田

(問題31)

近世、松神子村の庄屋を務め明治初期には、多喜浜塩田9軒を所有していた小野家の屋号は、次のうちどれですか。

- ① 浜之本 ② 榎之本 ③ 板之本 ④ 塩之本

(問題32)

享保9年(1724)、多喜浜塩田の守護神として備後国吉和浜から勧請され、かつては「浜の宮」と呼ばれたのは、次のうちのどの神社ですか。

- ① 黒島神社 ② 池王神社 ③ 興玉神社 ④ 湊神社

(問題33)

「浜子」について最も正しく説明しているものは、次のうちどれですか。

- ① 塩田で働く人々の総称 ② 製塩業を職業としている家庭の子ども
③ 海で働く人々の総称 ④ 漁業を職業としている家庭の子ども

(問題34)

多喜浜塩田では午後の塩田作業開始とその日の作業量を示す合図を14時に出し、全塩田一斉に作業が始まります。その合図の方法は、次のうちどれですか。

- ① 吹流しを掲げる ② ポンデンを掲げる ③ サイレンを鳴らす ④ 太鼓をたたく

(問題35)

塩田で使用される道具のうち、塩を溶かした後の砂を地場に広げるときに使う道具は、次のうちどれですか。

- ① 沼井堀鍬 ② 万鍬 ③ 振鍬 ④ 沼井入鍬

(問題36)

別子銅山記念図書館は、別子銅山開坑300年を記念し住友関係企業から寄贈された施設ですが、ここに以前建てられていた住友にゆかりのある建物は次のうちどれですか。

- ① 泉寿亭 ② 住友倶楽部 ③ 自彊舎 ④ 日暮別邸

(問題37)

初代新居浜市長白石誉二郎と住友家の寄付により建てられ、平成16年(2004)3月に国の登録有形文化財となった建築物は、次のうちどれですか。

- ① 岡城館 ② 武徳殿 ③ 住友倶楽部 ④ 旧広瀬邸

(問題38)

愛媛県総合科学博物館の自然館には、恐竜の動く模型が展示され、施設の目玉になっています。展示されている恐竜は、次のうちどれですか。

- ① ティラノサウルス ② ピナコサウルス ③ パキケファロサウルス
④ トウジャンゴサウルス

(問題39)

新居浜市で「第1回全国お手玉遊び大会」が開催されたのはいつですか。

- ① 昭和44年 ② 昭和54年 ③ 平成4年 ④ 平成14年

(問題40)

船木地区に伝わる伝承芸能の「かぶと踊り」は、何を目的としたものですか。

- ① 五穀豊穡 ② 雨乞い ③ 家内安全 ④ 健康祈願

(問題41)

毎年元旦に別子銅山の銅鉱石を奉納し、銅山の繁栄を祈る行事は、次のうち何と申しますか。

- ① 大鉋祭 ② 住友祭 ③ 歓喜祭 ④ 銅山祭

(問題42)

瀬戸内海でとれる小エビや小魚をあるものと混ぜ合わせて油で揚げたふんわりとした食感の「えび天」に使用されているものは、次のうちどれですか。

- ① 白いも ② 山いも ③ 豆腐 ④ おから

(問題43)

新居浜名物「ふぐざく」でフグの身・皮、ネギ以外に入っているものは次のうちどれですか。

- ① ふぐの肝 ② かわはぎの肝 ③ さわらの肝 ④ じゃこの肝

(問題44)

富士急ハイランドのジェットコースター「ええじゃないか」を製作した新居浜の企業は次のうちどれですか。

- ① 有限会社エーステクノ ② ユースエンジニアリング株式会社
③ おべ工業株式会社 ④ 住友重機械エンジニアリングサービス株式会社

(問題45)

大正11年(1922)に四阪島製錬所と新居浜を結ぶ全長約20.8Kmの海底ケーブルを敷設しましたが、現在この海底ケーブルを管理している会社は、次のうちどれですか。

- ① 住友金属鉱山(株) ② 住友化学(株) ③ 住友重機械工業(株)
④ 住友共同電力(株)

(問題46)

「この銅山を神とし仰ぎ幾代かも堀つぎて来しことの畏こさ」は、住友家16代家長吉左衛門友成の作ですが、この歌碑が建てられている場所は、次のうちどこですか。

- ① マイントピア別子 ② 広瀬公園 ③ 別子銅山記念館前 ④ 滝の宮公園

(問題47)

「長閑さや雨後の縄はり庭雀」という小林一茶の句碑がある場所は、次のうちどこですか。

- ① 黒島 明正寺 ② 沢津町 阿弥陀堂境内
③ 八雲町 宗像神社境内南側 ④ 滝の宮町 滝の宮公園内

(問題48)

新居群中村(現中村)に生まれ、「新幹線の父」と呼ばれた人は、次のうち誰ですか。

- ① 近藤廣仲 ② 小野寅吉 ③ 白石譽二郎 ④ 十河信二

(問題49)

勉学の志が強く、転職しながら学び、神戸製鋼所の初代支配人や5代目社長として、同社の社運の基礎を確立し、出身地域の発展に尽力するなど「努力すれば大成する」との見本のような郷土の偉人は、次のうち誰ですか。

- ① 十河信二 ② 田宮嘉右衛門 ③ 青野重馬 ④ 白石譽二郎

(問題50)

一宮神社の宮司に可愛がられ仕えていた子女郎狸が上手に化けて今も佇む街角があります。その「美しき姫」に出会える通りは、次のうちどこですか。

- ① 海岸通り ② 本町通り ③ 昭和通り ④ 登り道

解答

とっておきの新居浜検定 第13回初級解答用紙

受験番号	
------	--

得点

※解答番号欄の正しいと思う番号に丸を付けてお答えください。

問題番号	解答番号欄				問題番号	解答番号欄			
1	1	②	3	4	26	①	2	3	4
2	①	2	3	4	27	1	2	③	4
3	1	2	③	4	28	1	2	3	④
4	1	②	3	4	29	1	2	3	④
5	1	2	3	④	30	1	②	3	4
6	1	2	3	④	31	1	②	3	4
7	1	2	③	4	32	1	2	3	④
8	1	2	3	④	33	①	2	3	4
9	1	2	3	④	34	1	②	3	4
10	1	②	3	4	35	1	2	③	4
11	1	2	③	4	36	①	2	3	4
12	①	2	3	4	37	1	②	3	4
13	1	②	3	4	38	①	2	3	4
14	1	②	3	4	39	1	2	③	4
15	1	2	3	④	40	1	②	3	4
16	1	2	3	④	41	①	2	3	4
17	1	2	③	4	42	1	2	③	4
18	1	2	3	④	43	1	②	3	4
19	①	2	3	4	44	1	2	③	4
20	①	2	3	4	45	1	2	3	④
21	1	2	3	④	46	1	2	③	4
22	①	2	3	4	47	1	②	3	4
23	1	2	③	4	48	1	2	3	④
24	①	2	3	4	49	1	②	3	4
25	1	2	③	4	50	1	②	3	4

○第14回 とっておきの新居浜検定 初級（四択 制限時間60分）

（問題1）

平成30年（2018）10月末現在での新居浜市の人口は、次のうちどれでしょう。
① 117,777人 ② 119,999人 ③ 121,111人 ④ 122,222人

（問題2）

白頭山河内寺は、東予地方屈指の古刹で、飛鳥時代の創建と考えられています。境内には巨大な礎石が残っており、三重塔の基礎であったと考えられています。では、礎石は何個残っているでしょう。

① 11個 ② 12個 ③ 13個 ④ 14個

（問題3）

銅山峰がある赤石山系に5月中旬から6月初旬にかけて咲く、枝の先に釣鐘形の薄いピンク色の花はどれでしょう。

① ツガザクラ ② アカモノ ③ ミツバツツジ ④ アケボノツツジ

（問題4）

新居浜市にある天然記念物のうち、市指定文化財は平成30年（2018）4月1日現在いくつあるでしょう。

① 14個 ② 15個 ③ 16個 ④ 17個

（問題5）

国領川上流、小女郎川の清流が織りなす約10kmの渓谷景勝地である別子ラインの基点となる橋は、次のうちどれでしょう。

① 城下橋 ② 時雨橋 ③ 生子橋 ④ 新高橋

（問題6）

太鼓台の謡として、都はるみが歌っている曲の題名は何というでしょう。

① ちょおうさじゃ ② ちょうさじゃ ③ ちよっとさじゃ ④ ちよいとさじゃ

（問題7）

川西地区で、隔年に行う海神に詣でる太鼓祭りの行事は何でしょう。

① 船御幸 ② 海御幸 ③ 陸御幸 ④ 岡御幸

（問題8）

平成13年（2001）に東京のNHKホールで開催された地域伝統芸能まつりに派遣された太鼓台は次のうちどれでしょう。

① 宇高太鼓台 ② 澤津太鼓台 ③ 久保田太鼓台 ④ 又野太鼓台

（問題9）

10月17日に大生院地区で開催される「渦井河原かきくらべ」に参加する太鼓台は、大生院地区と西条市の飯岡地区とどこの地区の太鼓台が参加しているでしょう。

① 神戸地区 ② 大町地区 ③ 神拝地区 ④ 玉津地区

(問題10)

新居浜太鼓台初の海外派遣として、平成5年(1993)、シンガポール最大の祭典「第21回チンゲイ・パレード」に参加したのは、どの太鼓台でしょう。

- ① 久保田太鼓台 ② 宇高太鼓台 ③ 萩生東太鼓台 ④ 松神子太鼓台

(問題11)

江戸時代別子山から立川中宿まで、中持と呼ばれる人たちによる運搬が行われました。男性45kg、女性は何kgでしょう。

- ① 25kg ② 30kg ③ 35kg ④ 40kg

(問題12)

日本で最初の山岳鉱山鉄道として、明治26年(1893)に石ヶ山丈～角石原5,532mが開通しました。この鉄道は外国から輸入されましたが、どこの国から輸入されたでしょう。

- ① アメリカ ② イギリス ③ フランス ④ ドイツ

(問題13)

(問題12)にある山岳鉱山鉄道のレールの設置幅は何ミリメートルだったでしょう。

- ① 750mm ② 762mm ③ 891mm ④ 914mm

(問題14)

上部鉄道が開通した当初、クラウド社から何両の機関車が購入されたでしょう。

- ① 1両 ② 2両 ③ 3両 ④ 4両

(問題15)

昭和4年(1929)に別子鉱山鉄道は、一般客も利用可能な地方鉄道となり、今でも建物が残っている駅のすぐ近くには、最盛期に1,000人もの人々が住んでいた社宅がありました。その社宅の名前は、次のうちどれでしょう。

- ① 磯浦社宅 ② 山田社宅 ③ 星越社宅 ④ 前田社宅

(問題16)

慶応3年(1867)、米価の値上がりにより別子銅山の稼人が暴動を起こした際、寺の住職が問題解決に協力したことが縁で広瀬幸平と寺とのかかわりができました。その寺とは、次のうちどれでしょう。

- ① 明正寺 ② 圓通寺 ③ 慈眼寺 ④ 瑞応寺

(問題17)

別子鉱床の呼び方で正しいのは次のうちどれでしょう。

- ① ベッシラーガー ② キースラーガー ③ ピースラーガー ④ イスラーガー

(問題18)

立川銅山と別子銅山が合併した時の年号はいつでしょう。

- ① 明治 ② 慶応 ③ 令和 ④ 宝暦

(問題19)

本市で唯一、国の重要文化財に指定されており、明治時代に別子銅山を支えた人の大規模和風住宅として価値がある建物で、周りには公園や別子銅山の近代化の歴史を学ぶ施設もあり、多くの人が利用しています。この建物は何というでしょう。

- ① 別子銅山記念館 ② 泉寿亭 ③ 東平資料館 ④ 旧広瀬邸

(問題20)

昭和2年(1927)、別子鉱山株式会社の常務取締役となった時に鉱量調査を実施し、将来、別子銅山が閉山しても新居浜が発展できるように新居浜港の建設や工場用地の造成などを「地方後栄策」としてまとめました。この人は誰でしょう。

- ① 鈴木馬左也 ② 伊庭貞剛 ③ 鷲尾勘解治 ④ 広瀬幸平

(問題21)

明治27年(1894)に別子銅山支配人となり、荒れ果てた山々を見た時「別子全山を旧のあおおとした姿にしてこれを大自然にかえさねばならない」と、大規模な植林事業を進めました。この人は誰でしょう。

- ① 広瀬幸平 ② 白石誉二郎 ③ 鷲尾勘解治 ④ 伊庭貞剛

(問題22)

マイントピア別子・端出場ゾーンにある、坑内運搬の大動脈として別子銅山の発展に大きく貢献した通洞はどれでしょう。

- ① 第一通洞 ② 第二通洞 ③ 第三通洞 ④ 第四通洞

(問題23)

昭和通りには、4つの橋がかかっていますが、昭和橋・申孝橋・共存橋ともう1つはどれでしょう。

- ① 城下橋 ② 共栄橋 ③ 王子橋 ④ 敷島橋

(問題24)

日暮別邸記念館の建物は平成30年(2018)に星越山に移築されましたが、どこの島にあった建物でしょう。

- ① 大島 ② 四阪島 ③ 黒島 ④ 阿島

(問題25)

別子銅山の銅を掘り始めたのは江戸時代の元禄4年(1691)ですが、閉山したのは西暦何年でしょう。

- ① 1953年 ② 1963年 ③ 1973年 ④ 1983年

(問題26)

享保5年(1720)、多喜浜塩田の開発途中で病没したのは誰でしょう。

- ① 浜師六左衛門 ② 深尾権太輔 ③ 天野喜四郎元明 ④ 藤田達芳

(問題27)

明治27年(1894)新居浜で最初の衆議院議員となり、塩田国有論を提唱し、明治38年(1905)塩専売法の制定に導いた塩田中興の祖と称えられている人は誰でしょう。

- ① 藤田達芳 ② 深尾権太輔 ③ 遠藤石山 ④ 浜師六左衛門

(問題28)

新居浜市の天然記念物である多喜浜のアッケシソウは、廃田後塩田跡地は埋め立てられ絶滅寸前でしたが、保護地を提供し保存活動をしている家はどれでしょう。

- ① 石川家 ② 岡田家 ③ 天野家 ④ 岡本家

(問題29)

元禄時代の終わり頃から始まった多喜浜塩田も250年余の輝かしい歴史を持ち継続されてきましたが、昭和34年(1959)国策により廃田となりました。最も永く続いた製塩法はどれでしょう。

- ① 揚浜式塩田 ② 入浜式塩田 ③ 流下式塩田 ④ イオン交換膜法

(問題30)

塩づくり体験学習を通して塩田の歴史や文化を知る方法の一つとして、流下式ミニ塩田などの施設が造られた場所は、どれでしょう。

- ① 久貢公園 ② 黒島海浜公園 ③ マリンパーク新居浜 ④ 多喜浜小学校

(問題31)

「榎之本」の屋号で知られる小野家が庄屋を務めた村は、次のうちどれでしょう。

- ① 田の上 ② 又野 ③ 松神子 ④ 宇高

(問題32)

多喜浜塩田において「引浜」は何時ごろ行われた作業でしょう。

- ①日の出から8～10時 ②10時～12時 ③12時～14時 ④14時～日の入り

(問題33)

享保8年(1723)、久貢屋敷に塩田開発記念として植えられた、現在愛媛県の天然記念物として指定されている植物は、次のうちどれでしょう。

- ① ソテツ ② アッケシソウ ③ ミヨウショウジザクラ ④ ヤクシマツバキ

(問題34)

新居浜市立別子銅山記念図書館は、別子開坑300年にあたる平成2年(1990)に住友グループ21社から泉寿亭跡地に図書館を建設して市に寄贈する申し出があり、平成4年(1992)に移転、開館しましたが、移転する前はどこの施設の横にあったでしょう。

- ① 市役所 ② 文化センター ③ 市民体育館 ④ 銅夢にいほま

(問題35)

別子銅山をイメージした新居浜市総合文化施設・美術館であるあかがねミュージアムは、平成何年に開館したでしょう。

- ① 平成25年 ② 平成26年 ③ 平成27年 ④ 平成28年

(問題36)

マリンパーク新居浜は、平成8年(1996)に四国最大級のマリーナとしてオープンし、平成18年(2006)には四国で最初の何に認定されたでしょう。

- ① 海の駅 ② 海の園 ③ 海のオアシス ④ 海の里

(問題37)

かぶと踊りは、船木地区に伝わる雨乞いの踊りで、その起源は定かではありませんが、何時代から江戸時代中期にかけて完成されたと言われているでしょう。

- ① 平安時代 ② 鎌倉時代 ③ 室町時代 ④ 明治時代

(問題38)

一宮神社の中にある楠木神社に祀られている狸の名前は何でしょう。

- ① 喜左衛門狸 ② 太三郎狸 ③ 小女郎狸 ④ 団三郎狸

(問題39)

とうどおくりは、大島の伝統行事で左義長とも呼ばれています。それぞれの地区の子供たちには年齢により階級が設けられていますが、階級にないのは、次のうちどれでしょう。

- ① 水汲み ② 大将 ③ 食い抜け ④ 夜回り

(問題40)

古くからの伝統として嫁入りをする時、米菓子を持っていく習慣がありますが、この菓子を何というでしょう。

- ① パン豆 ② イモ豆 ③ コメ豆 ④ モチ豆

(問題41)

鶏肉を小さく切るところから「千斬切」といわれている食べ物は、次のうちどれでしょう。

- ① ざんき ② チャーハン ③ ピラフ ④ ぶひ丼

(問題42)

別子銅山の開坑によって繁栄し、現在では電気ニッケル等の素材を生産する会社はどれでしょう。

- ① 住友化学株式会社 ② 住友重機械搬送システム株式会社
③ 住友林業株式会社 ④ 住友金属鉱山株式会社

(問題43)

現代社会で欠かすことのできないテレビやスマートフォンのディスプレイに使われる「偏光フィルム」などを生産している惣開町、菊本町、大江町に工場のある会社はどれでしょう。

- ① 株式会社クレハ ② 住友重機械工業株式会社
③ 住友化学株式会社 ④ 住友電気工業株式会社

(問題44)

にいほまものづくりブランドは、平成30年3月末現在、何社の製品が認定されているでしょう。

- ① 37社 ② 38社 ③ 39社 ④ 40社

(問題45)

立川町の生子橋南にある句碑「きミを待した与桜散る中を歩く」と詠んだ俳人は誰でしょう。

- ① 正岡子規 ② 高浜虚子 ③ 小林一茶 ④ 河東碧梧桐

(問題46)

別子銅山には住友の要人や各界の著名人などが訪れていました。その中で、「この銅山を神とし仰ぎ幾代かも掘りつぎて来しことの畏こさ」と詠んだ人は誰でしょう。

- ① 住友吉左衛門友成 ② 川田 順 ③ 正岡 子規 ④ 河東 碧梧桐

(問題47)

大山積神社の境内南入口の脇に正岡子規の作品が残されています。空欄に入るのは、次のうちどれでしょう。

武蔵野に【 】ふけば故郷の新居の郡の芋をしぞ思う

- ① 南風 ② 春風 ③ 秋風 ④ 北風

(問題48)

立川山村(現立川町)で生まれた田宮嘉右衛門が昭和9年(1934)に就任した役職は何でしょう。

- ① 阪神の野球選手 ② 国会議員 ③ 国鉄総裁 ④ 神戸製鋼所の社長

(問題49)

新居浜が誇る先人黒川晋氏が振興に取り組んだスポーツは、次のうちどれでしょう。

- ① ベースボール ② ウェイトリフティング ③ ハンドボール ④ サッカー

(問題50)

平安の昔から霊泉として愛用されている「つづら淵」はどこにあるでしょう。

- ① 清住町 ② 若水町 ③ 上泉町 ④ 別子山

解答

とっておきの新居浜検定 第14回初級解答用紙

受験番号	
------	--

得点

※解答番号欄の正しいと思う番号に丸を付けてお答えください。

問題番号	解答番号欄				問題番号	解答番号欄			
1	1	②	3	4	26	1	②	3	4
2	1	2	③	4	27	①	2	3	4
3	①	2	3	4	28	1	②	3	4
4	1	2	③	4	29	1	②	3	4
5	1	2	③	4	30	1	2	3	④
6	①	2	3	4	31	1	2	③	4
7	①	2	3	4	32	①	2	3	4
8	1	②	3	4	33	①	2	3	4
9	1	2	3	④	34	1	②	3	4
10	①	2	3	4	35	1	2	③	4
11	1	②	3	4	36	①	2	3	4
12	1	2	3	④	37	1	2	③	4
13	1	②	3	4	38	1	2	③	4
14	1	②	3	4	39	1	2	3	④
15	1	②	3	4	40	①	2	3	4
16	1	2	3	④	41	①	2	3	4
17	1	②	3	4	42	1	2	3	④
18	1	2	3	④	43	1	2	③	4
19	1	2	3	④	44	1	2	③	4
20	1	2	③	4	45	1	2	3	④
21	1	2	3	④	46	①	2	3	4
22	1	2	3	④	47	1	2	③	4
23	1	②	3	4	48	1	2	3	④
24	1	②	3	4	49	1	②	3	4
25	1	2	③	4	50	1	②	3	4

○第15回 とっておきの新居浜検定 初級（四択 制限時間60分）

（問題1）

新居浜市は瀬戸内沿岸特有の温暖な気候ですが、平成29年(2017)の記録では、年間の降水量は、次のうちどれでしょう。

- ① 1527.6 mm ② 1636.5 mm ③ 1785.2 mm ④ 1866.9 mm

（問題2）

飛鳥時代の創建と考えられている東予地方屈指の古刹河内寺の読み方はどれでしょう。

- ① こうちじ ② こうないじ ③ かわうちじ ④ かわちじ

（問題3）

平成における愛媛県内合併第1号として新居浜市と別子山村が合併したのは平成何年でしょう。

- ① 平成7年 ② 平成15年 ③ 平成18年 ④ 平成21年

（問題4）

別子ラインはドイツを流れるライン川の渓谷美にあやかって名付けられた、国領川上流の小女郎川の清流が織りなす約10kmの渓谷景勝地ではありますが、起点・終点となる橋の組み合わせは、次のうちどれでしょう。

- ① 城下橋・遠登志橋 ② 立川橋・端出場大橋 ③ 新高橋・平形橋
④ 生子橋・時雨橋

（問題5）

銅山峰がある赤石山系で5月中旬から6月初旬にかけて枝の先に釣鐘形の薄いピンクの花を咲かせる高山植物は次のうちどれでしょう。

- ① クマガイソウ ② アカモノ ③ ツガザクラ ④ アケボノツツジ

（問題6）

新居浜市域にある山で、標高1,855mを誇る市内で一番高い山は、次のうちどれでしょう。

- ① ちち山 ② 東赤石山 ③ 西赤石山 ④ 冠山

（問題7）

銅製錬所から出る亜硫酸ガスによる煙害問題は中和することで解決しましたが、何で中和したでしょう。

- ① ヘリウム水 ② アンモニア水 ③ ナトリウム水 ④ カルシウム水

（問題8）

小川東吾によって鉱山専用鉄橋として設計・設置された端出場鉄橋は、現在は観光鉄道に活用されていますが、何色に塗られているでしょう。

- ① 橙色 ② 紫色 ③ 赤色 ④ 青色

(問題9)

別子銅山開坑約50年前の寛永年間に発見、採掘がされたといわれている銅山は次のうちどれでしょう。

- ① 鹿森銅山 ② 筏津銅山 ③ 立川銅山 ④ 東平銅山

(問題10)

別子銅山開坑の年は、次のうちどれでしょう。

- ① 元禄4年(1691) ② 元禄11年(1698)
③ 享保4年(1719) ④ 寛政2年(1790)

(問題11)

別子銅山は、江戸から明治、大正、昭和の4時代にわたって掘り続けられましたが、何年間掘り続けられたでしょう。

- ① 263年 ② 273年 ③ 283年 ④ 293年

(問題12)

別子銅山では牛車道が開通するまで「中持」と呼ばれる人達が、別子山中から立川中宿まで荷物を背負って運んでいました。女性は30kgですが、男性が運んでいた荷物の重さは、次のうちどれでしょう。

- ① 35kg ② 40kg ③ 45kg ④ 50kg

(問題13)

中持は別子山中から立川中宿まで約何kmの距離の荷物運搬を行ったでしょう。

- ① 約10km ② 約15km ③ 約20km ④ 約25km

(問題14)

別子銅山開坑後に、鎮護の神として今治市大三島にある神社より勧請した神社名は、次のうちどれでしょう。

- ① 三島神社 ② 八幡神社 ③ 大三島神社 ④ 大山積神社

(問題15)

別子山中で製錬した荒銅を大阪へ運ぶために開設し玄関口となったところは、次のうちどれでしょう。

- ① 口屋 ② 惣開 ③ 登り道 ④ 西町

(問題16)

別子銅山を支えた4人の中で、総理事になっていない人は誰でしょう。

- ① 広瀬幸平 ② 伊庭貞剛 ③ 鷲尾勘解治 ④ 鈴木馬左也

(問題17)

明治2年(1869)に広瀬幸平によって瑞応寺の本堂横に建立された住友氏霊堂は何と呼ばれているでしょう。

- ① 金剛堂 ② 長生堂 ③ 長泉堂 ④ 泉寿堂

(問題18)

地形が舟の底のような形がしているので「舟窪の峰」と呼ばれていたのはどこのことでしょうか。

- ① 平家平 ② 銅山越 ③ 角石原 ④ 牛車道

(問題19)

キースラーガーと呼ばれる黄鉄鉱を主とした層状硫化鉱物が露出したものを何というでしょうか。

- ① 大和間符 ② ダイヤモンド水 ③ 大露頭 ④ 蘭塔場

(問題20)

別子銅山開坑200年を記念して皇居前広場に住友家が設置した銅像の人物は、次のうち誰でしょうか。

- ① 楠木正行 ② 新田義貞 ③ 足利尊氏 ④ 楠木正成

(問題21)

東平と別子山日浦を結ぶ通洞は、かご電車が運転され、新居浜側と別子山側を結ぶ唯一の交通機関として一般の人にも利用されていました。かご電車が走った通洞で次のうち正しい組み合わせはどれでしょうか。

- ① 第一通洞十日浦通洞 ② 第二通洞十日浦通洞 ③ 第三通洞十日浦通洞
④ 第四通洞十日浦通洞

(問題22)

多喜浜の久貢屋敷にある県の天然記念物の植物は、次のうちどれでしょうか。

- ① ミヨウショウジザクラ ② アッケシソウ ③ ソテツ ④ クスノキ

(問題23)

多喜浜塩田の基礎を確立したといわれる人は、次のうち誰でしょうか。

- ① 天野喜四郎元明 ② 深尾権太輔 ③ 藤田達芳 ④ 升屋源八

(問題24)

多喜浜塩田で、海水を地場に振りかける道具は、次のうちどれでしょうか。

- ① 藻垂杓 ② 掛杓 ③ 柄杓 ④ にない桶

(問題25)

明治27年(1894)新居浜で最初の衆議院議員となり、塩田国有論を提唱し、明治38年(1905)塩専売法の制定に導いた塩田中興の祖と称えられている人は次のうち誰でしょうか。

- ① 藤田達芳 ② 深尾権太輔 ③ 遠藤石山 ④ 藤田吾郎

(問題26)

新居浜市の天然記念物である多喜浜のアッケシソウは、塩田跡地が埋め立てられたため絶滅寸前でしたが、保護地を提供し保存活動をしている家は、次のうちどれでしょうか。

- ① 石川家 ② 岡田家 ③ 天野家 ④ 岡本家

(問題27)

享保9年(1724)、多喜浜塩田の守護神として備後国吉和浜から勧請され、かつては「浜の宮」と呼ばれたのは、次のうちの神社でしょう。

- ① 黒島神社 ② 八幡神社 ③ 興玉神社 ④ 湊神社

(問題28)

この表示は、何という会社の略称でしょう。



- ① 東浜産塩(株) ② 西浜産塩(株)
③ 川東産塩(株) ④ 北浜産塩(株)

(問題29)

塩田では、様々な道具の中で、作業開始と作業量を示す合図の旗として「ボンデン」が使用されていましたが、それは何色の旗だったでしょう。

- ① 緑と白 ② 赤と白 ③ 青と白 ④ 黄と白

(問題30)

太鼓台の重の4面に1対ずつ取り付けられている龍の立体刺繍を何というでしょう。

- ① 布団締め ② 天幕 ③ くくり ④ 房

(問題31)

川西地区で、隔年に行う海神に詣でる行事は何でしょう。

- ① 船御幸 ② 海御幸 ③ 陸御幸 ④ 丘御幸

(問題32)

太鼓祭りを、日本一の祭りにと願いが込められて、歌手の都はるみが歌っている新居浜新民謡の題名は何でしょう。

- ① よやさのさあっさ ② ちょおうさじゃ ③ ちょうおうせじゃ
④ そーりゃえやえや

(問題33)

「どん・でん・どん(空白)」が太鼓台の基本の太鼓の打ち方です。運行しているときや止まっているときでも太鼓の音は途切れませんが何拍子でしょう。

- ① 2拍子 ② 3拍子 ③ 4拍子 ④ 5拍子

(問題34)

昭和45年(1970)、大阪万国博覧会(お祭り広場)に出場したのは、大江太鼓台とどこの太鼓台でしょう。

- ① 中須賀 ② 西原 ③ 新田 ④ 江口

(問題35)

愛媛県総合科学博物館は平成6年(1994)に完成しました。館内には「産業館」「科学技術館」ともう一つ常設展示室がありますが、何というでしょう。

- ① 森林館 ② 化学館 ③ 自然館 ④ 総合館

(問題36)

別子銅山開坑300年にあたる年に、住友グループ21社から寄贈された建物は何でしょう。

- ① 東平歴史資料館 ② 別子銅山記念館 ③ 別子銅山記念図書館
④ 広瀬歴史記念館

(問題37)

別子銅山をイメージした新居浜市総合文化施設・美術館の愛称である「あかがねミュージアム」は、何年に開館したでしょう。

- ① 2013年 ② 2014年 ③ 2015年 ④ 2016年

(問題38)

大島で、毎年旧正月に行われている「とうどおくり」の際に、残り火で焼いて家に持ち帰って神前で拝んだ後、調理して食べるとその一年は無病息災であると言われている食べ物は、次のうちどれでしょう。

- ① 白いも ② 餅 ③ 小豆 ④ 小麦

(問題39)

初穂の鯛を一匹失敬したことがばれて、一宮神社の大楠から追放された小女郎狸は寺の和尚に化けて漁船に乗り込み大阪へと旅立ちました。どこの寺の和尚に化けたのでしょうか。

- ① 慈眼寺 ② 河内寺 ③ 瑞応寺 ④ 明正寺

(問題40)

別子銅山で働いていた中国人から教わった食べ物は、次のうちどれでしょう。

- ① 別子飴 ② ざんき ③ 白芋 ④ ふぐざく

(問題41)

頭をとって皮のままくだいた小えびと小魚・豆腐をまぜ合わせ、竹にまいて焼いた食べ物は、次のうちどれでしょう。

- ① えびちくわ ② えび天 ③ えびかま ④ えびせん

(問題42)

大正11年(1922)に現在の住友共同電力株式会社が敷設した海底ケーブルは、新居浜と何島の間につながれたでしょう。

- ① 大島 ② 上島 ③ 大三島 ④ 四阪島

(問題43)

住友林業株式会社が社有する山林について、約36%は新居浜市を中心とする四国エリアで管理していますが、全国で約何ヘクタールを社有しているでしょう。

- ① 200ha ② 5,000ha ③ 10,000ha ④ 40,000ha

(問題44)

新居浜地方の方言で「いちがいな」という言葉があります。この言葉の意味は、次のうちどれでしょう。

- ① ひとつの ② 頑固な ③ まじめな ④ まちがいない

(問題45)

新居浜地方の方言で「あじゃぼじゃ」という言葉があります。この言葉の意味は、次のうちどれでしょう。

- ① だらしない ② おっくうな ③ じれったい ④ はっきりしない

(問題46)

市内には多くの句碑や歌碑がありますが、「大露頭 緒くてそこは 雪積まず」と詠んだ人は誰でしょう。

- ① 柳原極堂 ② 正岡子規 ③ 山口誓子 ④ 川田順

(問題47)

沢津町の阿弥陀堂境内にある句碑「反四石むら一番乃米づくり」と詠んだ、新居浜市の初代議長でもある人物は誰でしょう。

- ① 遠藤石山 ② 小野寅吉 ③ 白石誉二郎 ④ 小林一茶

(問題48)

新居浜が誇る先人ですが、新居郡中村（現中村）生まれの人は誰でしょう。

- ① 遠藤石山 ② 白石誉二郎 ③ 河野秋邨 ④ 十河信二

(問題49)

儒学者である遠藤石山の稽崇館で漢学を学んでいない人が1人います。次のうち誰でしょう。

- ① 藤田達芳 ② 白石誉二郎 ③ 広瀬満正 ④ 小野寅吉

(問題50)

喜光地歓楽街のシンボルで官公庁の接待館としての料亭喜楽は、建築当時としては非常に珍しい建築物でしたが、何が珍しかったのでしょうか。

- ① 木造2階建 ② 木造3階建 ③ コンクリート2階建
④ コンクリート3階建

解答

とっておきの新居浜検定 第15回初級解答用紙

受験番号	
------	--

得点

※解答番号欄の正しいと思う番号に丸をつけてお答えください。

問題番号	解答番号欄				問題番号	解答番号欄			
1	1	②	3	4	26	1	②	3	4
2	1	2	3	④	27	1	2	3	④
3	1	②	3	4	28	①	2	3	4
4	1	2	3	④	29	1	②	3	4
5	1	2	③	4	30	①	2	3	4
6	①	2	3	4	31	①	2	3	4
7	1	②	3	4	32	1	②	3	4
8	1	2	③	4	33	1	2	③	4
9	1	2	③	4	34	1	2	3	④
10	①	2	3	4	35	1	2	③	4
11	1	2	③	4	36	1	2	③	4
12	1	2	③	4	37	1	2	③	4
13	①	2	3	4	38	1	②	3	4
14	1	2	3	④	39	①	2	3	4
15	①	2	3	4	40	1	②	3	4
16	1	2	③	4	41	①	2	3	4
17	1	2	③	4	42	1	2	3	④
18	1	②	3	4	43	1	2	3	④
19	1	2	③	4	44	1	②	3	4
20	1	2	3	④	45	1	2	3	④
21	1	2	③	4	46	1	2	③	4
22	1	2	③	4	47	1	②	3	4
23	①	2	3	4	48	1	2	3	④
24	1	②	3	4	49	1	②	3	4
25	①	2	3	4	50	1	②	3	4

○第16回 とっておきの新居浜検定 初級（四択 制限時間60分）

（問題1）

昭和39年（1964）に新居浜市が指定を受けた国の制度は何でしょうか。

- ① 新産業都市 ② 工業整備特別地域 ③ 石油コンビナート ④ 政令指定都市

（問題2）

高木町にある「河内寺」が創建されたのは何時代でしょうか。

- ① 奈良時代 ② 飛鳥時代 ③ 鎌倉時代 ④ 平安時代

（問題3）

慈眼寺に墓所がある金子氏は元々どこの地域で栄えた豪族だったのでしょうか。

- ① 武蔵国 ② 大和国 ③ 備前国 ④ 播磨国

（問題4）

生子橋を始点とし、時雨橋を終点とする国領川上流の小女郎川の清流が織りなす約10kmの渓谷景勝地である「別子ライン」は、どこの国の渓谷美にあやかって名付けられたのでしょうか。

- ① イギリス ② イタリア ③ フランス ④ ドイツ

（問題5）

太鼓台の垂の4面に1対ずつ取り付けられている龍の立体刺繍を何というのでしょうか。

- ① 布団締め ② 天幕 ③ くくり ④ 房

（問題6）

太鼓台の布団締めにデザインされているものは何でしょうか。

- ① 龍 ② 犬 ③ 虎 ④ 猿

（問題7）

新居浜太鼓祭り期間中、それぞれの氏神に太鼓台を奉る行事は何というのでしょうか。

- ① かきくらべ ② 宮入り ③ 船御幸 ④ 奉納

（問題8）

端出場水力発電所は、明治45年（1912）に完成しました。では、この事業を推進したのは誰でしょうか。

- ① 伊庭貞剛 ② 広瀬幸平 ③ 小川東吾 ④ 鈴木馬左也

（問題9）

鷺尾勘解治が「住友がこの地に銅山に代わるべき事業を起こし、その事業が栄えてこそ新居浜の繁栄が期待できる」という思いから命名した昭和通りに架かる2つの橋の名称は、共存橋と次のうちどれでしょうか。

- ① 昭和橋 ② 不朽橋 ③ 共栄橋 ④ 申孝橋

(問題10)

日本最初の山岳鉱山鉄道の別子鉱山鉄道上部線(石ヶ山丈～角石原間 5,532m)の開通年は、次のうちどれでしょうか。

- ① 明治19年(1886) ② 明治21年(1888) ③ 明治26年(1893)
④ 大正10年(1921)

(問題11)

マイントピア別子の端出場ゾーンは、鉱山のテーマパークとして平成3年(1991)6月5日にオープンしました。この地は、別子銅山の最後の採鉱本部が設置された場所ですが、その設置年は、次のうちどれでしょうか。

- ① 大正5年(1916) ② 大正10年(1921) ③ 昭和5年(1930)
④ 昭和10年(1935)

(問題12)

別子銅山に電気を供給するため、明治45年(1912)建設された端出場水力発電所の建物内部には、操業開始からの水車が現存しています。製造所(メーカー名)は、次のうちどれでしょうか。

- ① ハーコート社 ② クラウス社 ③ シーメンス社 ④ フォイト社

(問題13)

元禄4年(1691)別子銅山開坑後に、鎮護の神として大三島(愛媛県今治市大三島町)の大山祇神社より勧請した大山積神社は、当初、旧別子地区のどこに建設されたでしょうか。

- ① 銅山越 ② 延喜の端 ③ 日浦 ④ 小足谷

(問題14)

住友家2代目総理事である伊庭貞剛の大造林計画の発祥地である別子山中七番にある施設の名称は、次のうち何でしょうか。

- ① マイントピア別子 ② 別子銅山記念館 ③ フォレスターハウス
④ ゆらぎの森

(問題15)

明治15年(1882)に角石原へと向けて掘り進め、日本の鉱山として初めてダイナマイトを使用して掘削した全長1,021mの輸送用のトンネルは、次のうちどれでしょうか。

- ① 第一通洞 ② 第二通洞 ③ 第三通洞 ④ 第四通洞

(問題16)

別子銅山は元禄4年(1691)から昭和48年(1973)までの283年間掘り続けましたが、製造した銅は約何万トンでしょうか。

- ① 52万トン ② 62万トン ③ 65万トン ④ 82万トン

(問題17)

昭和2年(1927)、別子銅山の最高責任者となる住友別子鉱山株式会社の常務取締役の指揮のもと、作務によって建設が行われたのは、次のうちどれでしょうか。

- ① 山根グラウンド ② 山根製錬所跡 ③ 広瀬歴史記念館 ④ 鹿森社宅

(問題18)

私立小足谷尋常小学校と小足谷劇場が建設された年について、正しいものは次のうちどれでしょうか。

- ① 同じ年 ② 3年差がある ③ 5年差がある ④ 10年差がある

(問題19)

泉寿亭は元の敷地からマイントピア別子に移築されましたが、それは別子開坑何年を記念してだったでしょうか。

- ① 200年 ② 250年 ③ 300年 ④ 350年

(問題20)

かつて別子銅山の採鉱本部があり集落が形成されていた東平へ、さらに峰を越えて別子山へ行く生活道として明治38年(1905)に建設された長さ約48m、幅2.4m、高さ約23mの橋は、次のうちどれでしょうか。

- ① 生子橋 ② 端出場鉄橋 ③ 遠登志橋 ④ 眼鏡橋

(問題21)

別子銅山開坑約50年前の寛永年間(1624~1643)に発見、採掘がされたといわれている、別子銅山と同一鉱床である銅山は何というのでしょうか。

- ① 角野銅山 ② 立川銅山 ③ 東平銅山 ④ 筏津銅山

(問題22)

別子銅山採掘場の中心地は時代とともに変わりましたが、その地名が古い順に正しく並べられているのは、次のうちどれでしょうか。

- ① 旧別子 → 東平 → 端出場 ② 旧別子 → 端出場 → 東平
③ 東平 → 端出場 → 旧別子 ④ 端出場 → 旧別子 → 東平

(問題23)

別子銅山の近代化を進めた広瀬幸平は、次のうちどれでしょうか。



(問題24)

東平のインクライン跡は遊歩道となっていますが、この階段は何段でしょうか。

- ① 120段 ② 220段 ③ 320段 ④ 420段

(問題25)

別子銅山では中持と呼ばれる人がいましたが、その女性、男性が運んでいた重さの正しい組み合わせは、次のうちどれでしょうか。

- ① 女性20キロ、男性30キロ ② 女性30キロ、男性40キロ
③ 女性30キロ、男性45キロ ④ 女性35キロ、男性45キロ

(問題26)

大鉋祭の「大鉋」は「鉋祭」の日(元旦)の早朝、選抜された30人の坑夫が、揃いの法被姿で社前に引き上げ奉獻していました。この「大鉋」の重量は、次のうちどれでしょうか。

- ① 約100 kg ② 約200 kg ③ 約300 kg ④ 約400 kg

(問題27)

上部鉄道は、クラウス社製造の機関車2両、客車1両、貨車15両を購入し、日本最初の山岳鉋山鉄道として、明治26年(1893)に開通しましたが、クラウス社は次のうちどの国でしょうか。

- ① イタリア ② フランス ③ アメリカ ④ ドイツ

(問題28)

別子銅山では、採掘場が下方に向かうにつれ、鉋石の中に含まれる銅の割合が少なくなってきたため、低品位の鉋石からも製錬を可能とするために建設された選鉋場は、次のうちどれでしょうか。

- ① 東平選鉋場 ② 惣開選鉋場 ③ 新居浜選鉋場 ④ 星越選鉋場

(問題29)

広瀬歴史記念館に広瀬幸平の銅像が展示されていますが、この像の原型を作った日本を代表する彫刻家の名前は、次のうち誰でしょうか。

- ① 高村光太郎 ② 石井鶴三 ③ 北村西望 ④ 高村光雲

(問題30)

住友化学株式会社愛媛工場歴史資料館の横に設置されている、『惣開の碑(「総開の記」碑)』の文章を作ったのは広瀬幸平ですが、書にしたのは誰でしょうか。

- ① 勝海舟 ② 高橋泥舟 ③ 山岡鉄舟 ④ 坂本龍馬

(問題31)

樽屋与一郎は、備後国から多喜浜にきて塩田開発及び経営にたずさわり、享保8年(1723)より国策により廃田となる昭和34年(1959)まで、塩田地主として塩田経営に従事してきたのは、何家だったでしょうか。

- ① 藤田家 ② 天野家 ③ 岡本家 ④ 真鍋家

(問題32)

近世、松神子村の庄屋を務め明治初期には、多喜浜塩田9軒分所有していた小野家の屋号は、次のうちどれでしょうか。

- ① 浜之本 ② 榎之本 ③ 松之本 ④ 板之本

(問題33)

明正寺にある新居浜市史跡のお墓は、宝永元年(1704)に多喜浜の浅い海を塩田にする工事に初めに取り組んだ人のものですが、誰のお墓でしょうか。

- ① 天野喜四郎 ② 深尾権太輔 ③ 藤田達芳 ④ 伊庭貞剛

(問題34)

多喜浜塩田で使われていた、瓶(びん)に溜まったかん水(濃い塩水)を汲み出す道具は、次のうちどれでしょうか。

- ① けんけら ② 掛杓(かけしゃく) ③ にない桶 ④ 藻垂杓(もんだれしゃく)

(問題35)

多喜浜の久貢屋敷にお墓がある、多喜浜塩田を開いた人は、次のうち誰でしょうか。

- ① 天野喜四郎元明 ② 深尾権太輔 ③ 天野好直 ④ 酒井黙然

(問題36)

あかがねミュージアムのコンセプトと違うものは、次のうちどれでしょうか。

- ① 創る ② 遊ぶ ③ 学ぶ ④ 育む

(問題37)

新居浜市のある地区に伝わる雨乞いの踊りである「かぶと踊り」は、次のどの地区に伝わる伝統文化でしょうか。

- ① 垣生地区 ② 船木地区 ③ 中萩地区 ④ 金栄地区

(問題38)

新居浜地方では、夫婦仲良くまめに暮らささい、子供に恵まれるように、新しい家に早くなじむようにとの願いから、新嫁さんの両親へ魚を贈る風習がありますが、その魚は、次のうちどれでしょうか。

- ① たい ② はまち ③ ふぐ ④ さわら

(問題39)

別子銅山で働いていた中国人から、戦後に教わった鶏のから揚げを何というでしょうか。

- ① ふぐざく ② えび天 ③ ざんき ④ パン豆

(問題40)

昭和54年(1979)に始められた「新居のいもだき」が開催される場所は、次のうちどこでしょうか。

- ① 国領川河川敷 ② 滝の宮公園 ③ 山根グラウンド ④ マリンパーク新居浜

(問題41)

魚の皮や身を刻み、ネギなどを添えてポン酢ともみじおろしで味わうものは、次のうち何でしょうか。

- ① ふぐざく ② えびてん ③ ざんき ④ いもだき

(問題42)

燧灘に浮かぶ四阪島で使用する電力は住友共同電力株式会社から海底ケーブルを使って送電されていますが、そのケーブルが初めて敷設されたのはいつでしょうか。

- ① 明治38年(1905) ② 大正8年(1919) ③ 大正11年(1922)
④ 昭和7年(1932)

(問題43)

「新居浜ものづくりブランド」は、平成30年(2018)3月末現在、何社の製品が認定されているでしょうか。

- ① 37社 ② 38社 ③ 39社 ④ 40社

(問題44)

「武蔵野に秋風吹けば故郷の新居の郡の芋をしぞ思う」と詠んだのは、次のうち誰でしょうか。

- ① 川田 順 ② 小林 一茶 ③ 正岡 子規 ④ 松尾 芭蕉

(問題45)

「長閑さや雨後の縄はり庭雀」と詠んだのは、次のうち誰でしょうか。

- ① 与謝 蕪村 ② 種田 山頭火 ③ 小林 一茶 ④ 正岡 子規

(問題46)

「東平の山ふところに石楠の花ながめつつ鶯をきく」と詠んだのは、次のうち誰でしょうか。

- ① 水田 千風 ② 山口 誓子 ③ 八木 天方 ④ 土井 晩翠

(問題47)

新居浜の方言で「えせらう」という言葉の意味は、次のうちどれでしょうか。

- ① 非難する ② 嫉妬する ③ 馬鹿にする ④ いじめる

(問題48)

新居浜地方の方言で「まんべに」という言葉の意味は、次のうちどれでしょうか。

- ① そうだから ② 各人ごとに ③ どうしても ④ 平等に

(問題49)

新居浜村議、町議、町長、初代新居浜市長として連続45年間自治行政に尽くした人は、次のうち誰でしょうか。

- ① 小野寅吉 ② 近藤廣仲 ③ 白石誉二郎 ④ 白石道治

(問題50)

一宮神社の社史によると平安の昔から霊泉として多くの伝説を有しており、市内で初めて平成20年(2008)に「名水百選」に選ばれたのは、次のうちどれでしょうか。

- ① 霊泉淵 ② つづら淵 ③ 若水淵 ④ 高柳淵

解答

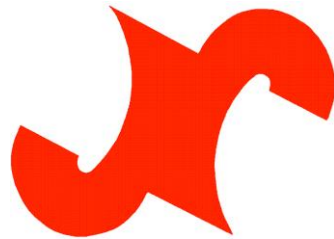
とっておきの新居浜検定 第16回初級解答用紙

受験番号

得点

※解答番号欄の正しいと思う番号に丸をつけてお返しく下さい。

問題番号	解答番号欄				問題番号	解答番号欄			
1	①	2	3	4	26	1	2	③	4
2	1	②	3	4	27	1	2	3	④
3	①	2	3	4	28	1	2	③	4
4	1	2	3	④	29	1	2	3	④
5	①	2	3	4	30	1	②	3	4
6	①	2	3	4	31	1	2	③	4
7	1	②	3	4	32	1	②	3	4
8	1	2	3	④	33	1	②	3	4
9	1	2	③	4	34	1	2	3	④
10	1	2	③	4	35	①	2	3	4
11	1	2	③	4	36	1	②	3	4
12	1	2	3	④	37	1	②	3	4
13	1	②	3	4	38	1	2	3	④
14	1	2	③	4	39	1	2	③	4
15	①	2	3	4	40	①	2	3	4
16	1	2	③	4	41	①	2	3	4
17	①	2	3	4	42	1	2	③	4
18	①	2	3	4	43	1	2	③	4
19	1	2	③	4	44	1	2	③	4
20	1	2	③	4	45	1	2	③	4
21	1	②	3	4	46	1	2	3	④
22	①	2	3	4	47	1	②	3	4
23	①	2	3	4	48	1	2	3	④
24	1	②	3	4	49	1	2	③	4
25	1	2	③	4	50	1	②	3	4



作成：新居浜商工会議所 新居浜検定事業運営協議会

〒792-0025

愛媛県新居浜市一宮町二丁目4-8

TEL0897-33-5581 FAX0897-33-5609

URL:<https://www.niicci.or.jp/>